



Valsts aģentūra
„SABIEDRĪBAS VESELĪBAS AĢENTŪRA”

Reģ. Nr. 900 000 529 76
Klijānu ielā 7, Rīga, LV-1012
Tālrunis: 670 815 10
Fakss: 673 390 06

**PĀRSKATS PAR PELDVIETU
ŪDENS KVALITĀTI
2007. GADA PELDSEZONĀ**

Rīga, 2007

Satura rādītājs

IEVADS	3. lpp.
MONITORINGS	6. lpp.
PELDVIETU ŪDENS KVALITĀTES NOVĒRTĒŠANAS PRINCIPI	7. lpp.
PELDVIETU ŪDENS KVALITĀTES OPERATĪVĀS NOVĒRTĒŠANAS REZULTĀTI	8. lpp.
PELDVIETU ŪDENS KVALITĀTE VISĀ PELDSEZONAS LAIKĀ KOPUMĀ	11. lpp.
PELDVIETU ŪDENS KVALITĀTE UPJU BASEINU APGABALOS	14. lpp.
„ZILĀ KAROGA” KUSTĪBA	18. lpp.
SECINĀJUMI	19. lpp.
PIELIKUMS PELDVIETU ŪDENS KVALITĀTE VISĀ 2007. GADA PELDSEZONAS LAIKĀ KOPUMĀ LATVIJAS ADMINISTRATĪVAJOS RAJONOS	21. lpp.
Aizkraukles rajons	22. lpp.
Alūksnes rajons	23. lpp.
Balvu rajons	24. lpp.
Bauskas rajons	25. lpp.
Cēsu rajons	26. lpp.
Daugavpils un Daugavpils rajons	27. lpp.
Dobeles rajons	28. lpp.
Gulbenes rajons	29. lpp.
Jēkabpils rajons	30. lpp.
Jelgava un Jelgavas rajons	31. lpp.
Jūrmala	32. lpp.
Krāslavas rajons	33. lpp.
Kuldīgas rajons	34. lpp.
Liepāja un Liepājas rajons	35. lpp.
Limbažu rajons	36. lpp.
Ludzas rajons	37. lpp.
Madonas rajons	38. lpp.
Ogres rajons	39. lpp.
Preiļu rajons	40. lpp.
Rēzekne un Rēzeknes rajons	41. lpp.
Rīga	43. lpp.
Rīgas rajons	44. lpp.
Saldus rajons	46. lpp.
Talsu rajons	47. lpp.

Tukuma rajons	48. lpp.
Valkas rajons	49. lpp.
Valmiera un Valmieras rajons	50. lpp.
Ventspils un Ventspils rajons	51. lpp.

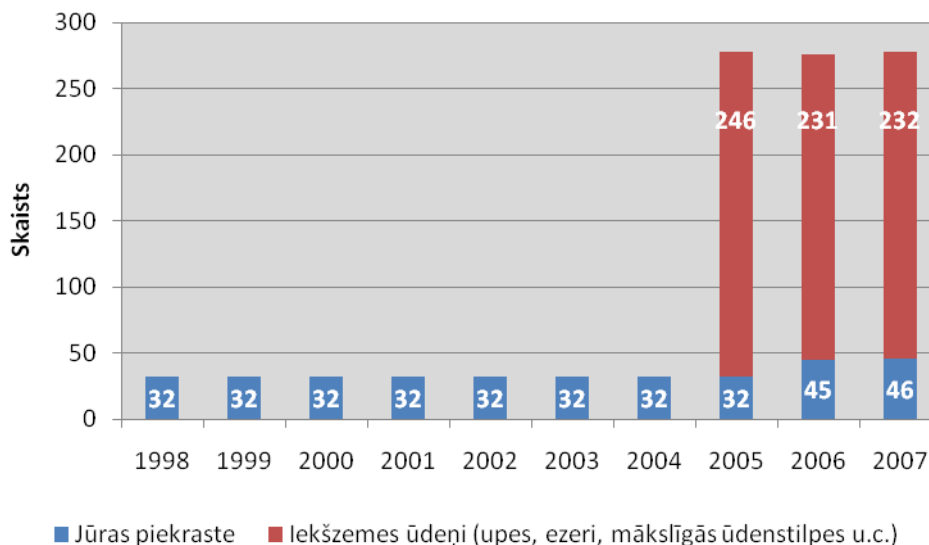
Ievads

Latvija ir bagāta ar ūdeņiem – valstī ir 2256 ezeri, kuri ir lielāki par 1 ha, un >12400 upju. Aptuveni 40 % ezeru atrodas Latgalē. Lielāko daļu Latvijas upju veido upes, kuru garums ir <10 km. Tikai 880 upju garums pārsniedz 10 km. Bez tam Latvijā ir gara jūras piekraste - ~500 km, tai skaitā Rīgas jūras līča piekraste stiepjas ~308 km garumā.

Liela daļa ezeru un upju, kā arī jūras piekraste vasarā tiek izmantota atpūtai un peldēšanai. Ūdens kvalitāte ir viens no būtiskākajiem vides faktoriem, kas ietekmē cilvēku veselību tiem peldoties. Valsts aģentūra „Sabiedrības veselības aģentūra” (SVA) veic peldvietu ūdens kvalitātes monitoringu peldsezonas laikā, kuras ilgums Latvijas normatīvajos aktos šobrīd ir noteikts no 15.maija līdz 15.septembrim.

Peldvietu ūdens kvalitātes monitorings un tā kvalitātes novērtēšana tiek veikta atbilstoši Eiropas Savienības (ES) un Latvijas normatīvo aktu prasībām. 1998.gada 11.augustā tika pieņemti Ministru kabineta noteikumi Nr. 300 „Peldvietu iekārtošanas un higiēnas noteikumi”¹, bet 2002.gada 12.martā - Ministru kabineta noteikumi Nr. 118 „Noteikumi par virszemes un pazemes ūdeņu kvalitāti”², kas nacionālajā likumdošanā ievieša Eiropas Padomes Direktīvas 76/160/EEC (1975.gada 8.decembris) par peldvietu ūdens kvalitāti prasības.

„Peldvietu iekārtošanas un higiēnas noteikumu” pielikumā dotas Baltijas jūras un Rīgas jūras līča peldvietas. Līdz 2005.gadam peldvietu ūdens valsts monitorings tika veikts tikai šajās peldvietās. Atsevišķos gadījumos pašvaldības par saviem līdzekļiem pasūtīja peldvietu ūdens monitoringa veikšanu arī iekšzemes ūdeņos – upju un ezeru peldvietās. Sākot ar 2005.gadu, SVA veic gan Baltijas jūras un Rīgas jūras līča piekrastes, gan arī iekšzemes ūdeņu peldvietu monitoringu (1.att.).



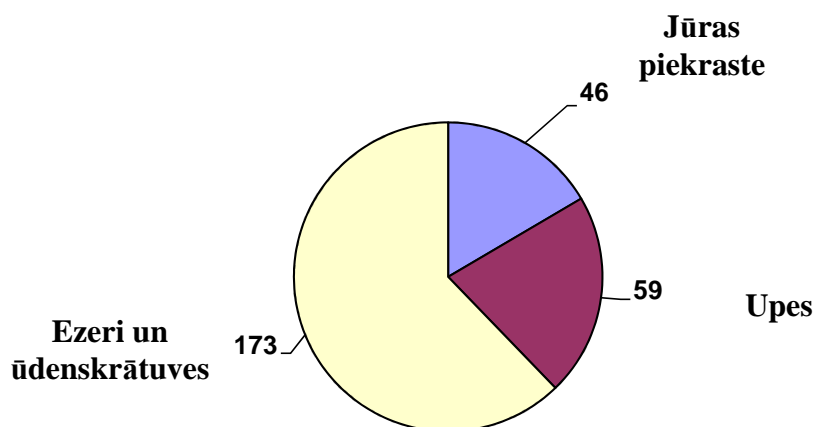
1.attēls. Peldvietu ūdens kvalitātes novērojumu staciju skaits valsts monitoringa ietvaros, 1998.-2007.g.

2007.gadā peldvietu ūdens kvalitātes monitorings veikts pavisam 278 peldvietās – 46 jūras piekrastes peldvietās, 59 upju peldvietās un 173 ezeru un ūdenskrātuvju peldvietās (2.att.).

¹ Grozījumi noteikumos izdarīti 2003.gada 28.oktobrī un 2006.gada 4.jūlijā

² Grozījumi noteikumos izdarīti 2002.gada 1.oktobrī un 2005.gada 4.oktobrī

Galvenais kritērijs monitorējamo peldvietu izvēlei ir to nozīme reģionā kā svarīgam rekreācijas objektam, kurā peldas liels peldētāju skaits. Šādās peldvietās pamatā jau tiek nodrošināta peldvietām izvirzīto higiēnas prasību ievērošana vai arī peldvietas īpašnieks, kas parasti ir vietējā pašvaldība, ir gatavs veikt peldvietas labiekārtošanu un minēto prasību nodrošināšanu. Jāatzīmē, ka, uzsākot peldvietu ūdens kvalitātes monitoringu iekšzemes ūdeņos, peldvietu izvēle tika saskaņota ar vietējām pašvaldībām.



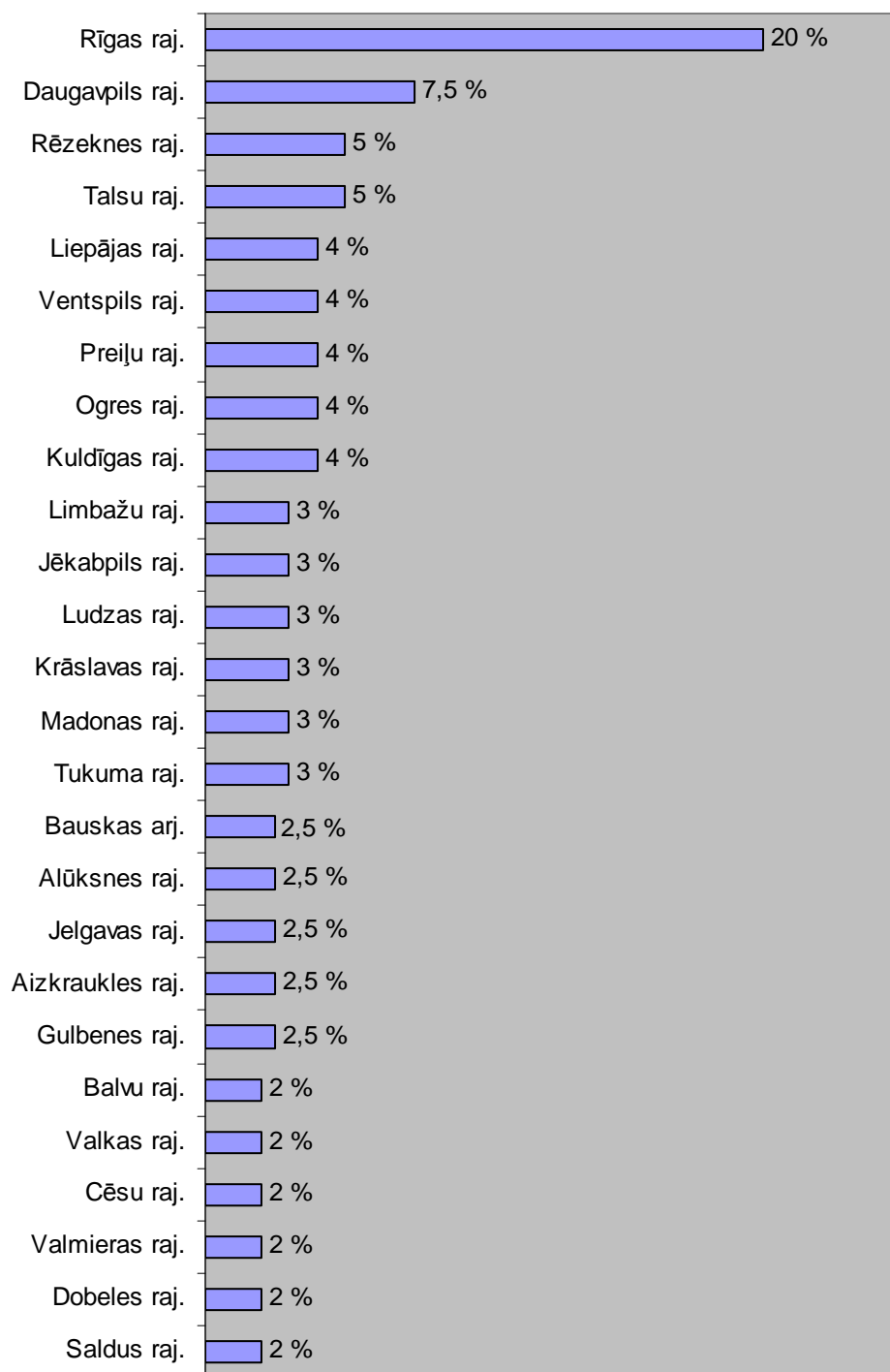
2.attēls. Peldvietu ūdens kvalitātes novērojumu staciju skaits 2007.gadā.

Peldvietu sadalījums pa Latvijas administratīvajiem rajoniem atspoguļots 3.attēlā. 20 % visu peldvietu, kuru ūdens kvalitātes monitorings veikts 2007.gadā, atrodas Rīgā un Rīgas rajonā, t.sk. arī Jūrmalas pludmales zonā. Rīga un Rīgas rajons ir teritorija ar vislielāko iedzīvotāju skaitu un blīvumu, kā arī lielāko gan vietējo, gan ārvalstu tūristu daudzumu, kas ir potenciāli peldvietu izmantotāji.

Otrajā lielākajā Latvijas pilsētā Daugavpilī un Daugavpils rajonā atrodas 7,5 % visu peldvietu, bet pārējos Latvijas administratīvajos rajonos to skaits ir mazāks. Tomēr jāuzsver, ka monitorējamo peldvietu sadalījums pa Latvijas rajoniem kopumā ir vairāk vai mazāk vienmērīgs.

Pārskats ir domāts sabiedrības veselības un vides aizsardzības speciālistiem un studentiem, pašvaldību darbiniekiem, kā arī ikvienam, kurš vasarā labprāt peldas un kuram rūp peldvietu ūdens kvalitāte.

Peldvietu ūdens kvalitātes pārskatu ir sagatavojuši SVA Vides veselības daļas speciālisti I. Gluhovska, N. Kadiķis un K. Zeiļa.

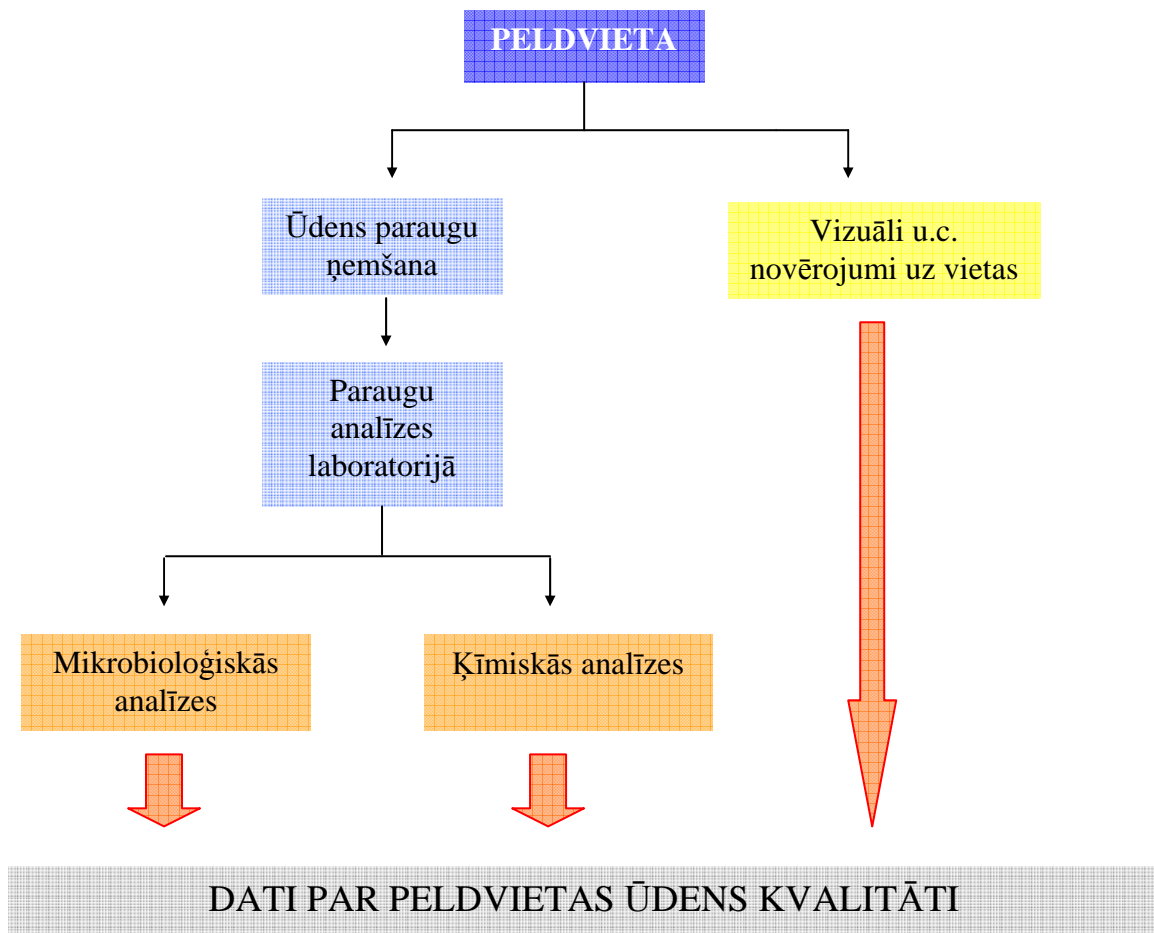


3.attēls. Peldvietu sadalījums pa Latvijas administratīvajiem rajoniem 2007.gadā.

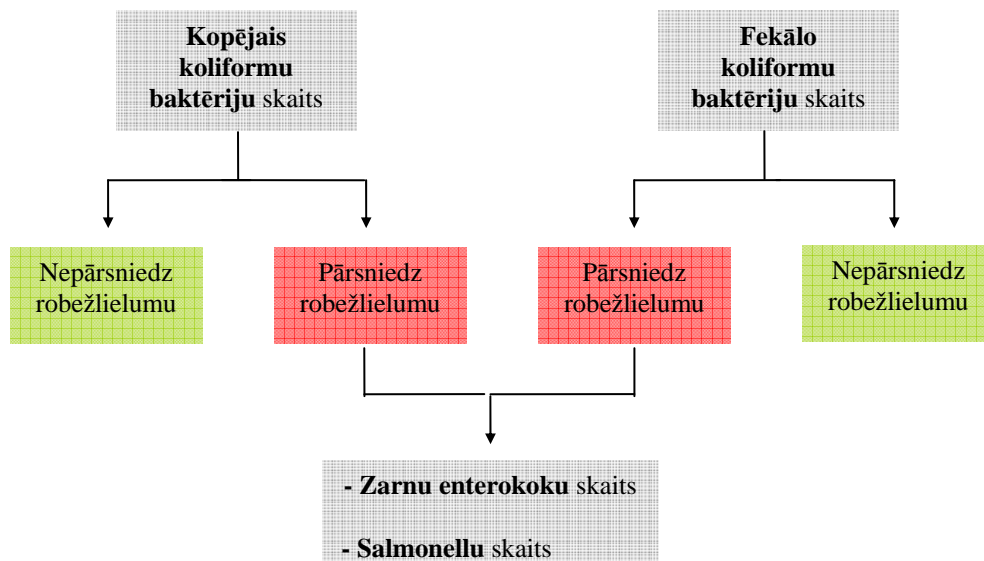
Monitorings

Peldvietu ūdens kvalitātes monitoringa process ir parādīts 4.attēlā. Ūdens paraugi tiek ņemti peldsezonas laikā no 15.maija līdz 15.septembrim vienu reizi divās nedēļās, kas kopumā veido ~10 paraugus. Pirmo paraugu ņem aptuveni nedēļu pirms peldsezonas sākuma. Ūdens paraugi tiek nogādāti laboratorijā mikrobioloģisko analīžu veikšanai. Ņemot ūdens paraugus, paralēli veic peldvietas ūdens smaržas un vizuālu pārbaudi, lai konstatētu netipiskas ūdens krāsas izmaiņas, pārmērīgu zilaļģu izplatīšanos (t. s. ūdens „ziedēšanu”), ūdens piesārņojumu ar peldošiem atkritumiem, naftas produktiem, fenoliem vai virsmas aktīvām vielām, par ko liecina ilgstoši noturīgas putas. Bez tam normatīvie akti paredz, ka vesela rinda ķīmisko savienojumu jānosaka laboratorijā, ja ir aizdomas par ūdens piesārņojumu ar minētajiem savienojumiem.

Ūdens paraugos laboratorijā tiek noteikti mikrobioloģiskie rādītāji – kopējais koliformu baktēriju skaits un fekālo koliformu baktēriju skaits, kas ir mikrobioloģiskā piesārņojuma pamatindikatorī. Ja šo rādītāju robežlielumu vērtības ir pārsniegtas, paraugos papildus veic zarnu enterokoku, kā arī salmonellu skaita noteikšanu (5.att.), kas kalpo par informāciju lēmuma pieņemšanai, vai peldēšanās ir atļaujama.



4.attēls. Peldvietu ūdens kvalitātes monitoringa shēma.



5.attēls. Peldvietu ūdens mikrobioloģiskās kvalitātes analīzes shēma.

Peldvietu ūdens kvalitātes novērtēšanas principi

Ministru kabineta noteikumos Nr. 118 „Noteikumi par virszemes un pazemes ūdeņu kvalitāti” ir noteikti peldvietu ūdens kvalitātes rādītāju obligāti ievērojamās vērtības (robežlielumi) un vēlāmās vērtības (mērķlielumi). Mikrobioloģisko rādītāju vērtības ir dotas 1.tabulā.

1.tabula

Peldvietu ūdens mikrobioloģiskās kvalitātes rādītāji

Rādītājs	Robežlielums	Mērķlielums
Kopējais koliformu baktēriju skaits 100 ml	10000	500
Fekālo koliformu (<i>E. coli</i>) baktēriju skaits 100 ml	2000	100
Zarnu enterokoku skaits 100 ml	-	100
Salmonellu skaits 1000 ml	0	-

Peldvietu ūdens kvalitātes novērtējums tiek veikts divos etapos:

- Operatīvais novērtējums pēc katras paraugu ņemšanas reizes;
- Peldvietas ūdens kvalitātes novērtējums kopumā ilglaicīgā perspektīvā visas peld sezonas laikā.

Veicot operatīvo novērtējumu, tiek vērtēti mikrobioloģisko rādītāju robežlielumu pārsniegumi katrā individuālajā ūdens paraugā, lai pieņemtu lēmumu par neieteikšanu peldēties vai peldēšanās aizliegšanu, ja iespējams peldvietas ūdens piesārņojums ar cilvēka veselību apdraudošiem patogēnajiem mikroorganismiem. Savukārt peldvietas ūdens vizuāls un organoleptisks novērtējums uz vietas sniedz papildus informāciju par iespējamo ķīmisko piesārņojumu, kas parasti rodas lokālas vai lielāka mēroga vides avārijas rezultātā, un zilaļģu masveida savairošanos.

Pārmērīga zilaļģu savairošanās, kas izpaužas kā ūdens iekrāsošanās zilganzaļā krāsā vai arī ūdens virsmas pārklāšanās ar zilganzaļu plēvi, apdraud peldētāju veselību, jo zilaļģēm sadaloties ūdenī var izdalīties toksīni. Zilaļģu toksīniem var būt ādu un gļotādu kairinoša iedarbība, kas izsauc dažādas alerģiskas reakcijas. Retāk peldēšanās šādā ūdenī, ja ūdens lielos daudzumos nokļūst gremošanas sistēmā, var radīt saindēšanos, jo toksīniem piemīt arī hepatotoksiska un neirotoksiska iedarbība.

Jāatzīmē, ka zilaļģu savairošanās parasti notiek stāvošos un ar augu barības vielām piesārņotos ūdeņos siltos laika apstākļos. Tas liecina par sliktu ezera ekoloģisko kvalitāti kopumā, jo īpaši, ja zilaļģu savairošanās notiek gadu no gada.

Peldvietas ūdens kvalitātes novērtējums visas peldsezonas laikā kopumā tiek veikts, analizējot visu ņemto ūdens paraugu atbilstību mikrobioloģisko rādītāju robežlielumiem un mērķlielumiem. Peldvietas ūdens mikrobioloģiskā kvalitāte ir atbilstoša, ja:

- Vismaz 95 % paraugu atbilst robežlielumu prasībām;
- Vismaz 80 % paraugu atbilst mērķlielumu prasībām.

Tā kā 2007.gadā katrā peldvietā tika ņemti pavisam 10 ūdens paraugi, tad visiem paraugiem ir jāatbilst robežlielumu prasībām, bet mērķlielumu pārsniegumi visas peldsezonas laikā ir pieļaujami ne vairāk kā 2 paraugos.

Novērtēšana vienmēr tiek veikta pēc sliktākā rādītāja – ja kaut vai viens no rādītājiem neatbilst noteiktajām prasībām, peldvietas ūdens kvalitāte tiek klasificēta kā neatbilstoša minētajām prasībām.

Peldvietu ūdens kvalitātes operatīvās novērtēšanas rezultāti

Pēc laboratorijas analīžu un vizuālo novērojumu rezultātiem peldvietu ūdens operatīvi tiek klasificēts 3 kategorijās: „peldēties atļauts”, „peldēties nav ieteicams” vai arī „peldēties nav atļauts”. 2007.gadā peldēšanās aizliegums tika noteikts 6 peldvietām (2.tabula), bet ieteikums nepeldēties – 3 peldvietām (3.tabula).

2.tabula

Peldvietas, kurās 2007.gadā peldēšanās bija aizliegta

Peldvieta	Pilsēta, rajons, pagasts	Aizlieguma iemesls	Aizlieguma laiks
Balvu ezera peldvieta „Ezermala 1”	Balvi	Zilaļģes	Jūlijs
Balvu ezera peldvieta „Ezermala 2”	Balvu rajons, Kubuļu pagasts	Zilaļģes	Jūlijs
Tiskādu ezers	Rēzeknes rajons, Silmalas pagasts	Zilaļģes	Jūlijs
Bekšu ūdenskrātuve	Rēzeknes rajons, Ozolaines pagasts	Zilaļģes	Augusts
Tepera ezers	Smiltene, Valkas rajons	Zilaļģes	Augusts

2.tabula (turp.)

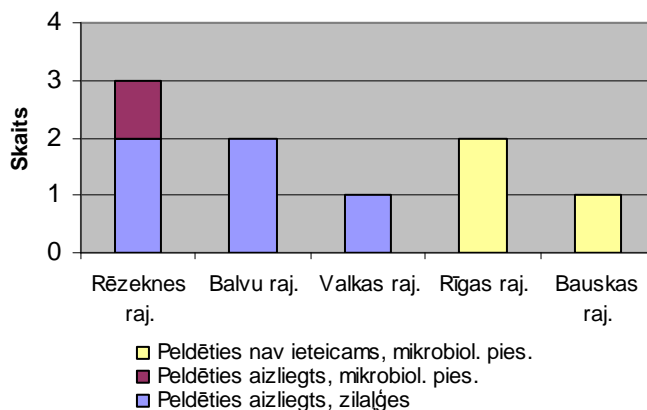
Peldvieta	Pilsēta, rajons, pagasts	Aizlieguma iemesls	Aizlieguma laiks
Maltas upe	Viļāni, Rēzeknes rajons	Mikrobioloģiskais piesārņojums	Augusta sākums

3.tabula

Peldvietas, kurās 2007.gadā pastāvēja ieteikums nepeldēties

Peldvieta	Pilsēta, rajons, pagasts	Brīdinājuma iemesls	Brīdinājuma laiks
Mēmeles upe	Bauska	Mikrobioloģiskais piesārņojums	Maija otrā puse, jūnija otrā puse, jūlija pirmā puse
Gauja	Sigulda, Rīgas rajons	Mikrobioloģiskais piesārņojums	Jūnija beigas - jūlija sākums
Gauja	Murjāni, Rīgas rajons	Mikrobioloģiskais piesārņojums	Jūnija beigas - jūlija sākums

Kā redzams 6.attēlā, vissliktākā peldvietu ūdens kvalitāte pēc operatīvās novērtēšanas datiem 2007.gadā bija Latgales reģionā – Rēzeknes un Balvu rajonos, kur kopumā 4 ezeros vai ūdenskrātuvēs (Balvu, Tiskādu, Tepera ezeri un Bekšu ūdenskrātuve) bija vērojama zilaļģu masveida savairošanās, kuras dēļ peldēšanās bija aizliegta.



6.attēls. Peldvietu skaits un rajoni ar peldēšanās ierobežojumiem 2007.gadā.

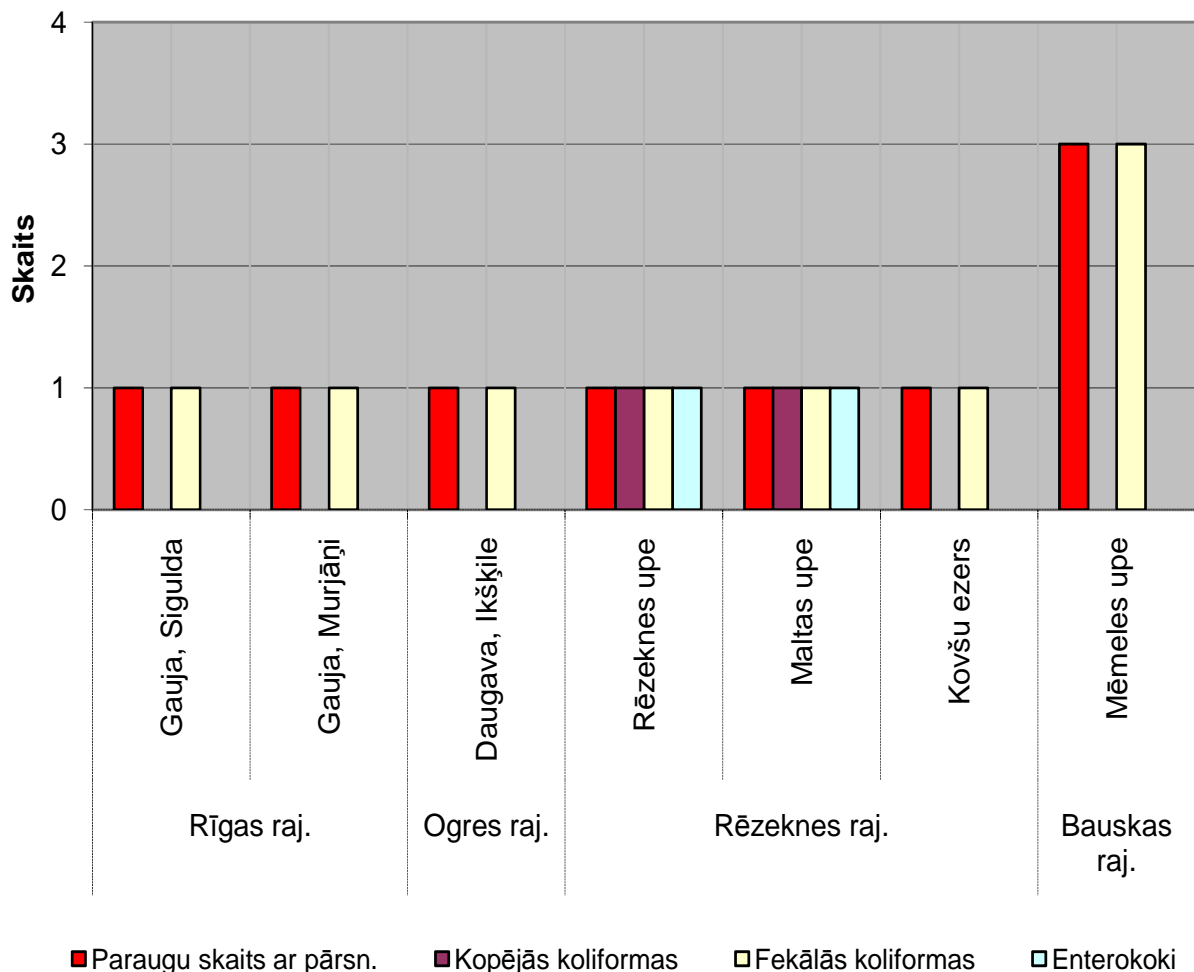
Jāatzīmē, ka arī iepriekšējos gados Balvu ezerā un Tiskādu ezerā tika konstatēta zilaļģu „ziedēšana” un peldēties tajos bija aizliegts. Tas liecina par šo ezeru nopietnām ekoloģiskās kvalitātes problēmām, ko ir radījusi ilgstoša augu barības vielu noplūde no ezeru tuvumā esošajām lauksaimniecības zemēm un apdzīvoto vietu teritorijām.

Ja zilaļģu „ziedēšana” ir ūdens kvalitātes problēma, kas skar ezerus, tad mikrobioloģiskais piesārņojums visbiežāk vērojams upju peldvietās. Parasti pārmērīgam mikrobioloģiskajam piesārņojumam peldvietu ūdeņos ir epizodisks raksturs. To var radīt gan peldētāju elementārās personīgās higiēnas prasību ignorēšana un slikts peldvietu vispārīgais higiēniskais stāvoklis, gan mājdzīvnieku peldināšana, gan arī augšpus pa upi esošo notekūdeņu attīrīšanas iekārtu slikta darbība vai neattīrītu notekūdeņu iepludināšana.

Ilgāka mikrobioloģiskā piesārņojuma situācija, kāda tā 2007.gada vasaras mēnešos bija izveidojusies Mēmeles upes peldvietā Bauskā, liecina par pastāvīgu ārēja piesārņojuma avota ietekmi (iespējams, notekūdeņu attīrīšanas iekārtu slikta darbība netālu augšpus peldvietas). Tomēr peldēšanās šajā peldvietā netika aizliegta, jo praktisku veselu cilvēku tieša veselības apdraudējuma nebija. Ieteikums nepeldēties vispirms attiecas uz

jutīgajām iedzīvotāju grupām – bērniem, vecākiem cilvēkiem un cilvēkiem ar hroniskām slimībām un novājinātu imūno sistēmu.

Peldvietu ūdens mikrobioloģiskās kvalitātes rādītāju robežlielumu pārsniegumi 2007.gadā konstatēti 7 peldvietās. Ja 6 peldvietās pārsniegumi atklāti tikai vienā ūdens paraugā visā peldsezonas laikā, tad Mēmeles upes peldvietā Bauskā fekālo koliformu skaita robežlielums bija pārsniegts 3 paraugos jeb 30 % visu peldsezonas laikā ņemto paraugu (7.att.). Jāatzīmē, ka fekālo koliformu baktēriju skaita robežlielums bija pārsniegts visās minētajās peldvietās, bet Rēzeknes upes peldvietā Rēzeknē un Maltas upes peldvietā Viļānos bija pārsniegti arī kopējo koliformu un enterokoku skaita robežlielumi. Savukārt salmonellas nevienā no peldvietu ūdeņiem 2007.gadā nav konstatētas.

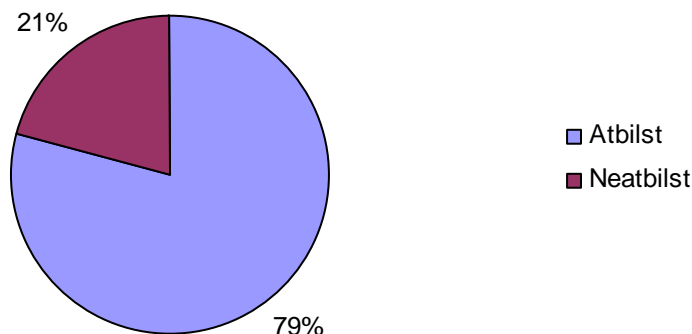


7.attēls. Peldvietu ūdens mikrobioloģisko rādītāju robežlielumu pārsniegumi 2007.gadā.

Balstoties uz mikrobioloģisko rādītāju robežlielumu pārsniegumu lielumiem un to raksturu, attiecīgo peldvietu ūdens tika klasificēts kādā no atbilstošajām kategorijām „peldēties atļauts”, „peldēties nav ieteicams” vai arī „peldēties nav atļauts” (skat. 7.lpp.).

Peldvietu ūdens kvalitāte visā peldsezonas laikā kopumā

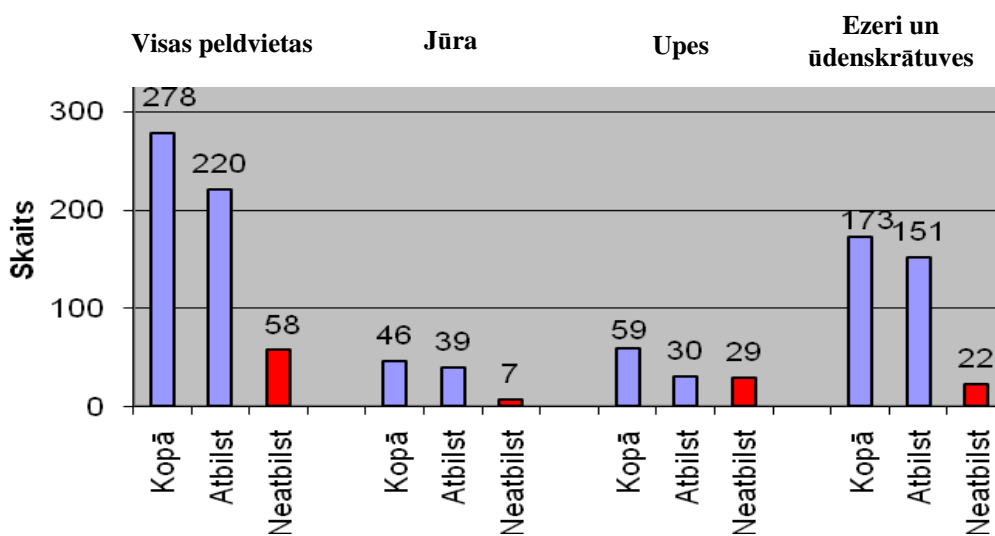
Ņemot vērā peldvietu ūdens mikrobioloģiskās kvalitātes rādītāju robežlielumu un mērķlielumu pārsniegumus visas 2007.gada peldsezonas laikā, Latvijā kopumā 21 % peldvietu neatbilst kvalitātes prasībām ilglaicīgā perspektīvā (8.att.) – respektīvi, pastāv draudi, ka to ūdens kvalitāte nav stabila un ir iespējama epizodiska ūdens kvalitātes pasliktināšanās.



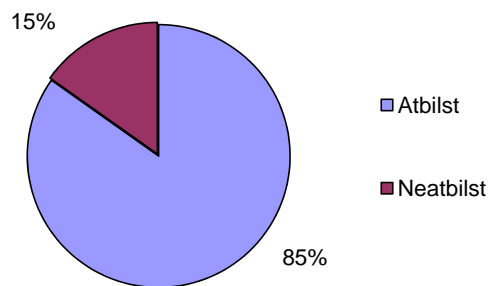
8.attēls. Peldvietu ūdens mikrobioloģiskās kvalitātes atbilstība prasībām 2007.gadā.

Kā redzams 9. - 12.attēlā, tad visvairāk apdraudēta ir upju peldvietu kvalitāte – 49 % upju peldvietu neatbilst kvalitātes prasībām, bet jūras un ezeru (ūdenskrātuvi) peldvietu mikrobioloģiskā kvalitāte kopumā ir laba, tikai 13 % ezeru un ūdenskrātuvi un 15 % jūras peldvietu neatbilst mikrobioloģiskās kvalitātes prasībām ilglaicīgā perspektīvā.

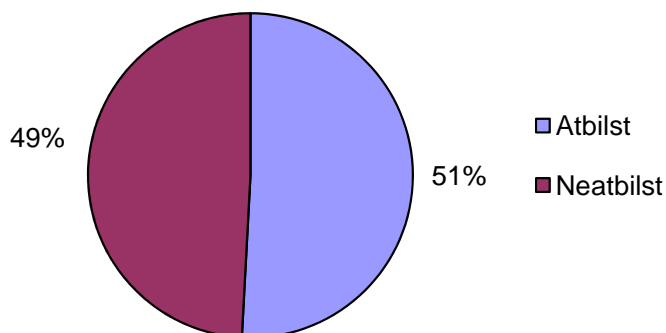
Latvija



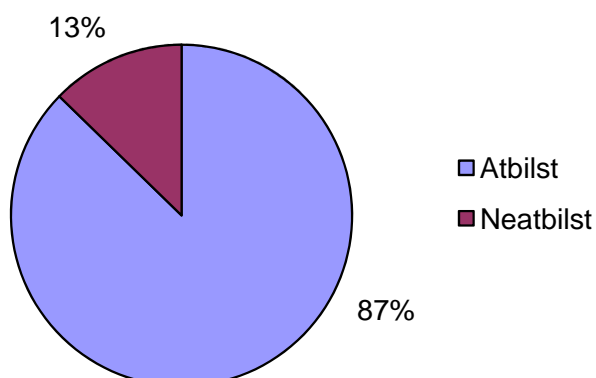
9.attēls. Peldvietu atbilstība ūdens mikrobioloģiskās kvalitātes prasībām 2007.gadā.



10.attēls. Jūras peldvietu ūdens mikrobioloģiskās kvalitātes atbilstība prasībām 2007.gadā.

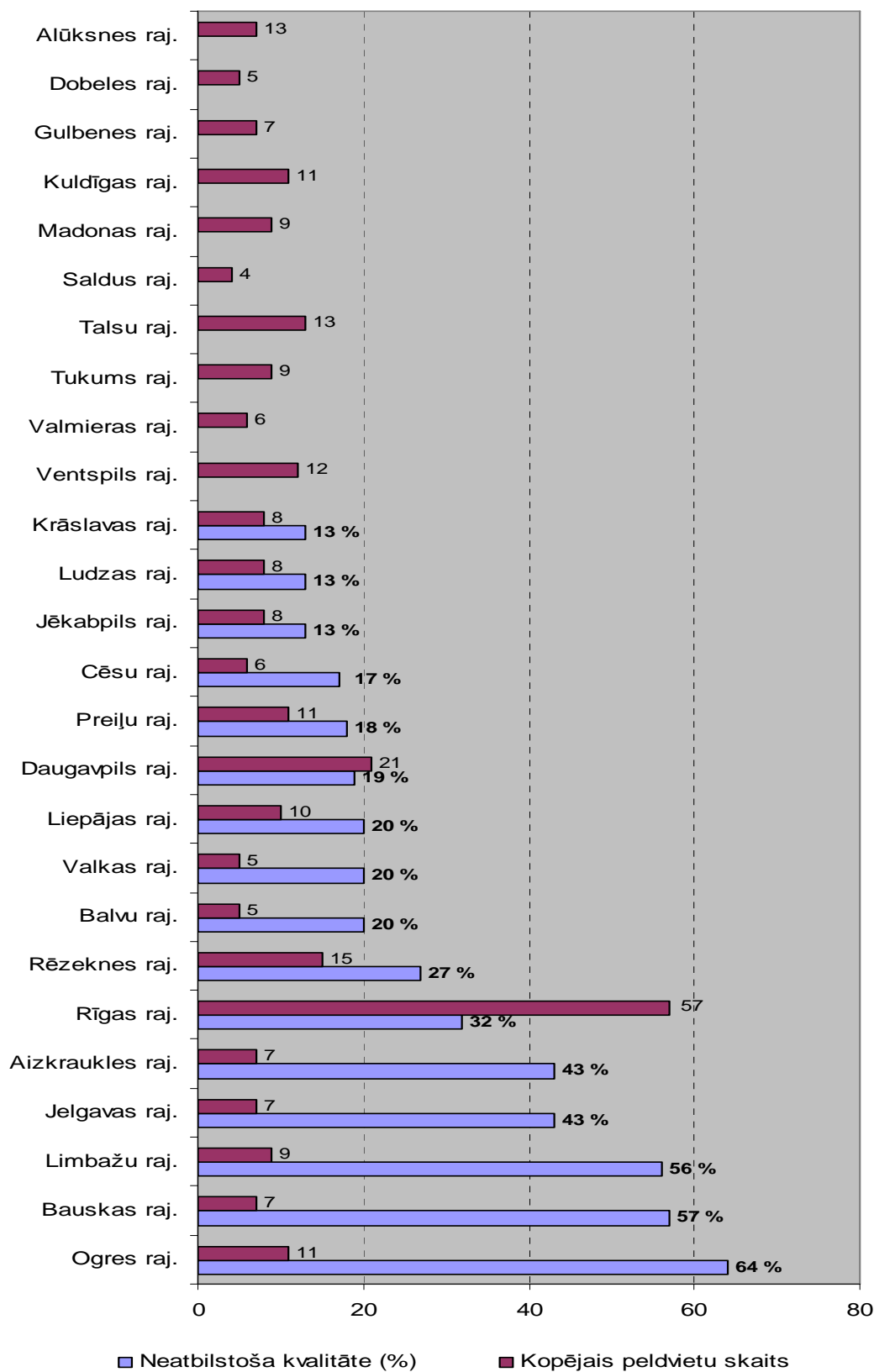


11.attēls. Upju peldvietu ūdens mikrobioloģiskās kvalitātes atbilstība prasībām 2007.gadā.



12.attēls. Ezeru un ūdenskrātuviņu peldvietu ūdens mikrobioloģiskās kvalitātes atbilstība prasībām 2007.gadā.

Novērtējot peldvietu ūdens kvalitāti visas peldsezonas laikā kopumā dažādos Latvijas rajonos, jāsecina, ka tā ir stipri atšķirīga (13.att.).



13.attēls. Kopsavilkums par peldvietu ūdens mikrobioloģisko kvalitāti Latvijā 2007.gadā.

10 Latvijas administratīvajos rajonos (Alūksnes, Dobeles, Gulbenes, Kuldīgas, Madonas, Saldus, Talsu, Tukuma, Valmieras un Ventspils rajoni) visu to peldvietu ūdens mikrobioloģiskā kvalitāte atbilst normatīvo aktu prasībām ilglaicīgā perspektīvā. Savukārt Ogres, Bauskas un Limbažu rajonos kvalitātes prasībām neatbilstošo peldvietu īpatsvars pārsniedz 50 %. Analizējot šo rajonu peldvietu sadalījumu pēc peldvietu veida, jāsecina, ka Ogres un Bauskas rajonos lielāko daļu neatbilstošo peldvietu veido upju peldvietas. Ogres rajonā tās ir peldvietas Daugavā un Ogres upē, bet Bauskas rajonā – peldvietas Lielupē, Mūsas un Mēmeles upē, kuru kvalitāti acīmredzot ietekmē nepietiekami attīrītu notekūdeņu ieplūde. Jāpiebilst, ka arī Rīgas rajonā gandrīz visas Daugavas un Lielupes peldvietas neatbilst mikrobioloģiskās kvalitātes prasībām ilglaicīgā perspektīvā.

Savukārt Limbažu rajonā lielu daļu mikrobioloģiskās kvalitātes prasībām neatbilstošo peldvietu veido peldvietas Rīgas jūras līča Vidzemes piekrastē (Ainaži, Salacgrīva, Melēķi, Tūja). Tāpat kvalitātes prasībām neatbilst jūras peldvietas Rīgas rajonā Vecāķos un Saulkrastu centrā. Vidzemes jūrmalas peldvietu ūdens kvalitātes pasliktināšanos var izskaidrot ar Rīgas un, iespējams, arī Valmieras antropogēno ietekmi un ūdens straumju raksturu Rīgas jūras līcī. Jāatzīmē, ka visas peldvietas Baltijas jūras un Rīgas jūras līča Kurzemes piekrastē, kā arī Jūrmalā atbilst kvalitātes prasībām, izņemot vienu peldvietu Liepājas rajona Pāvilostā.

Detalizēts peldvietu ūdens kvalitātes raksturojums administratīvo rajonu griezumā dots pielikumā.

Peldvietu ūdens kvalitāte upju baseinu apgabalos

ES Ūdens struktūrdirektīva³ paredz kardināli jaunu pieeju ūdens saimniecībai dalībvalstīs:

- ūdens saimniecība tiek veikta upju sateces baseina līmenī, ņemot vērā dažādu ūdens resursu lietotāju intereses;
- ūdenssaimniecības elementārā vienība ir virszemes un pazemes ūdensobjekti;
- galvenais kritērijs virszemes ūdeņu kvalitātes novērtēšanai ir tā ekoloģiskā kvalitāte.

Direktīvas darbība aptver upes, ezerus, strautus, pazemes ūdeņus, kā arī jūras un saldūdens sajaukšanās zonu (pārejas ūdeņi) un jūras piekrastes ūdeņus.

Atbilstoši Ūdens apsaimniekošanas likuma⁴ prasībām Latvijā noteikti 4 upju baseinu apgabali, kuru ietvaros jāveic ūdens resursu, t.sk. arī peldvietu ūdeņu apsaimniekošana:

- Daugavas upju baseinu apgabals;
- Gaujas upju baseinu apgabals;
- Lielupes upju baseinu apgabals;
- Ventas upju baseinu apgabals (14.att.).

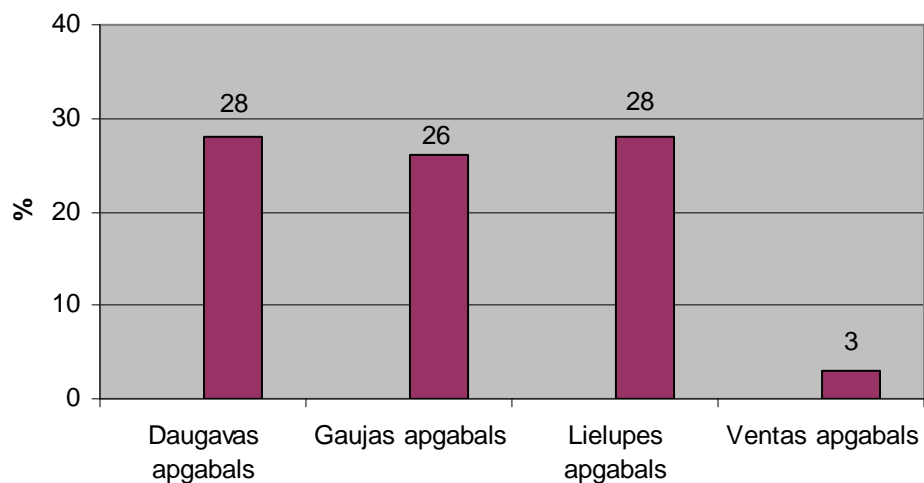
Neskaitot lielo Daugavas upju baseinu apgabalu, kura peldvietu skaits vairāk kā 2 reizes pārsniedz citu baseinu apgabalu peldvietu skaitu, pārējos upju baseinu apgabalos ir aptuveni līdzīgs peldvietu daudzums. Ievērojami labāka peldvietu ūdens mikrobioloģiskā kvalitāte vērojama Ventas apgabalā (tikai ~3 % peldvietu neatbilst kvalitātes prasībām ilglaicīgā perspektīvā), bet pārējos apgabalos tā ir vairāk vai mazāk līdzīga (26 – 28 % peldvietu ūdens kvalitāte neatbilst prasībām) (15.att.).

³ Directive 2000/60/EC of the European Parliament and of the Council of 23 October 2000 establishing a framework for Community action in the field of water policy (Water Framework Directive)

⁴ Likums pieņemts 2002.gada 12.septembrī; pēdējie grozījumi tajā izdarīti 2007.gada 31.maijā.



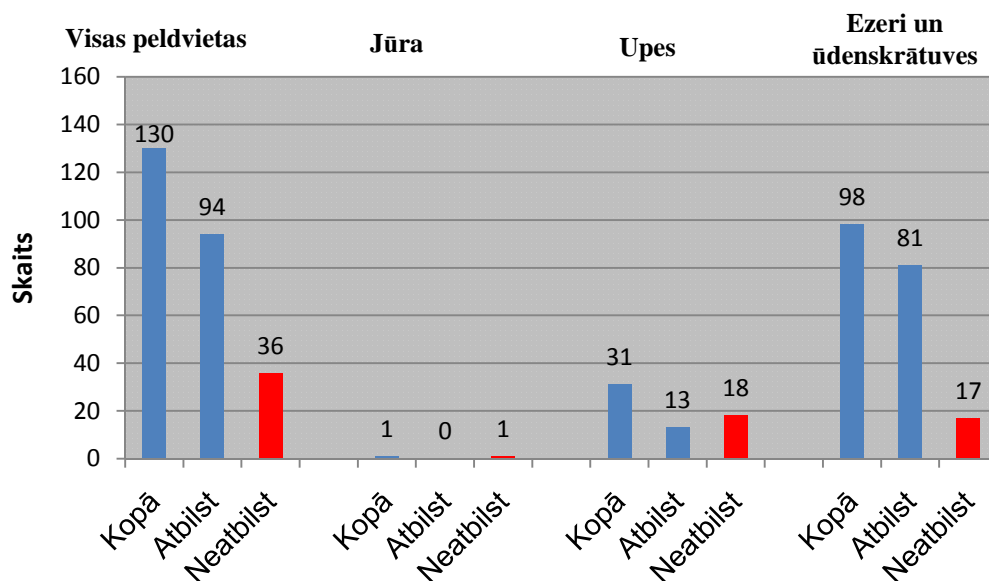
14.attēls. Upju baseinu apgabalu shēma.



15.attēls. Īdens mikrobioloģiskās kvalitātes prasībām neatbilstošo peldvietu īpatsvars upju baseinu apgabalos 2007.gadā, %.

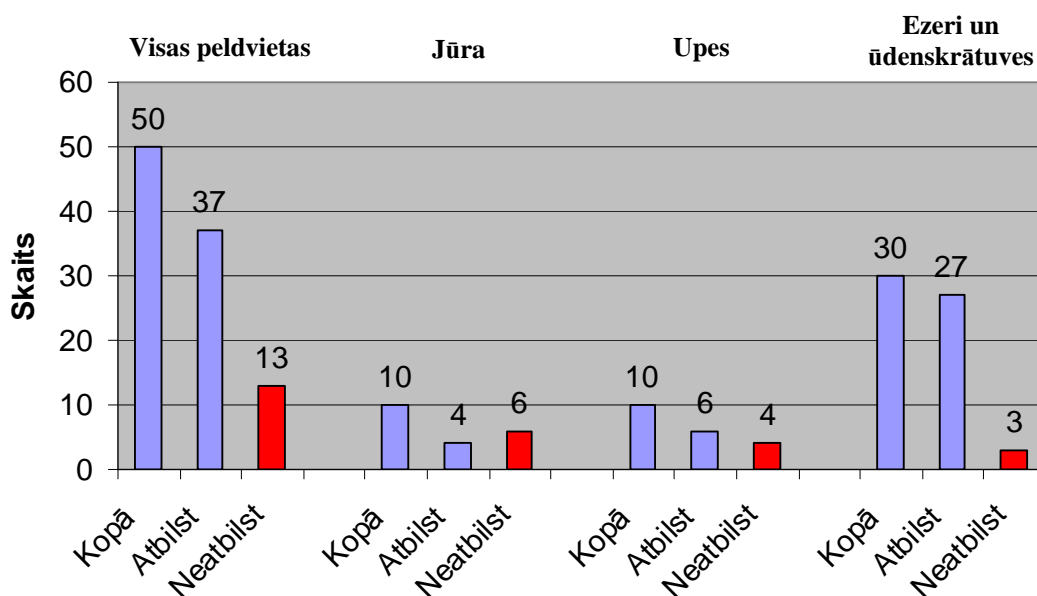
Daugavas apgabalā vairāk kā 50 % upju peldvietu neatbilst kvalitātes prasībām (16.att.), bet savukārt Gaujas apgabalā vairāk kā 50 % Vidzemes jūrmalas peldvietu ir mikrobioloģiskās kvalitātes problēmas ilglaicīgā perspektīvā (17.att.).

Daugavas upju baseinu apgabals



16.attēls. Daugavas apgabala peldvietu atbilstība ūdens mikrobioloģiskās kvalitātes prasībām 2007.gadā.

Gaujas upju baseinu apgabals

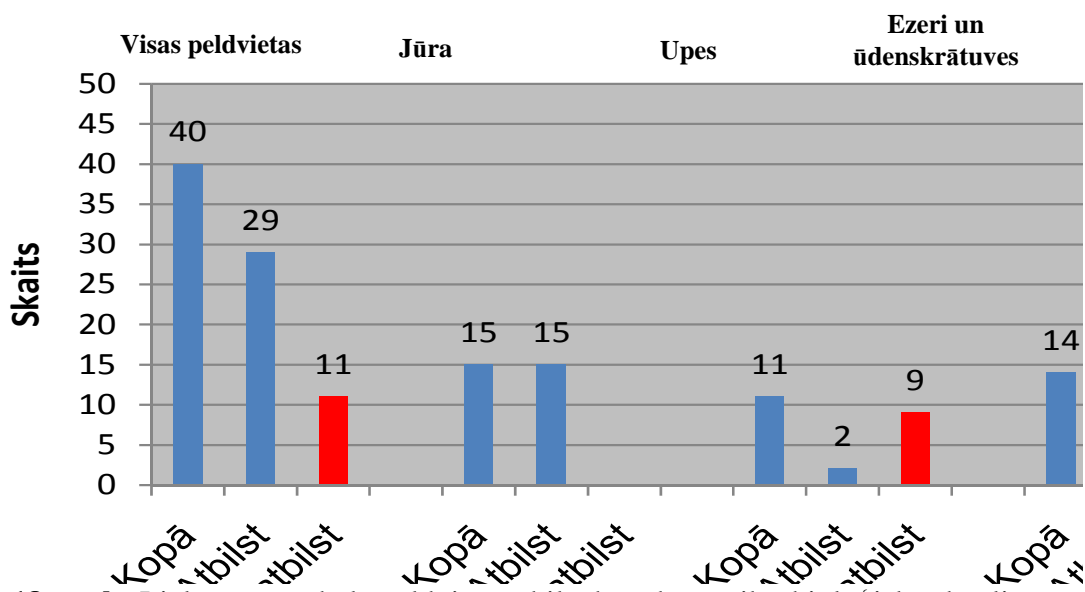


17.attēls. Gaujas apgabala peldvietu atbilstība ūdens mikrobioloģiskās kvalitātes prasībām 2007.gadā.

Lielupes apgabalā lielākās daļas upju peldvietu mikrobioloģiskā kvalitāte nav apmierinoša (18.att.), kas pamatā atbilst šī apgabala ekoloģiskās kvalitātes novērtējumam – atbilstoši Latvijas Vides, ģeoloģijas un meteoroloģijas aģentūras veiktā virszemes ūdeņu

monitoringa rezultātiem Lielupes baseinā konstatēta sliktākā ekoloģiskā kvalitāte, salīdzinot ar citiem lielo upju sateces baseiniem.

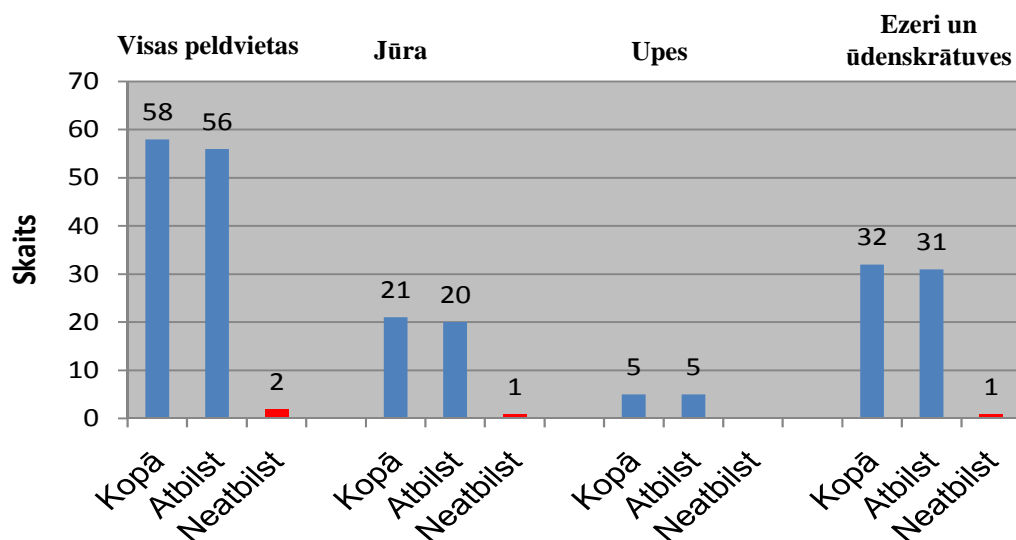
Lielupes upju baseinu apgabals



18.attēls. Lielupes apgabala peldvietu atbilstība ūdens mikrobioloģiskās kvalitātes prasībām 2007.gadā.

Sakarība starp vispārīgo ekoloģisko kvalitāti un peldvietu ūdens mikrobioloģisko kvalitāti vērojama arī Ventas upju baseinu apgabalā – kopumā labai virszemes ūdeņu ekoloģiskai kvalitātei atbilst laba peldvietu ūdens kvalitāte (19.att.).

Ventas upju baseinu apgabals



19.attēls. Ventas apgabala peldvietu atbilstība ūdens mikrobioloģiskās kvalitātes prasībām 2007.gadā.

Jāatzīmē, ka jūras peldvietu kvalitāte gan Lielupes, gan arī Ventas upju baseinu apgabalā ir laba.

„Zilā karoga” kustība

„Zilā Karoga” programma ir viena no piecām globālā Vides izglītības fonda (Foundation for Environmental Education) koordinētajām vides programmām. Vides izglītības fonds ir starptautiska sabiedriska bezpeļņas organizācija, kuras mērķis ir veicināt ilgtspējīgu attīstību ar vides izglītības palīdzību. Fonds savu darbību uzsāka 1981.gadā un šobrīd tajā ir pārstāvētas 48 valstis visos kontinentos. Nacionālajā līmenī katru dalībvalstī fondā pārstāv tās nacionālais Vides izglītības fonds, t. sk. arī Latvijā.

„Zilais karogs” ir brīvprātīgi iegūstams ekosertifikāts, kas tiek piešķirts pludmalēm (peldvietām) un jahtu ostām, kuras nodrošina pavisam 29 kritēriju ievērošanu – gan ūdens kvalitātei, gan arī citās jomās - vides pārvaldības, vides informācijas un izglītības, kā arī labiekārtojuma un servisa jomās, t.sk. nodrošinot pludmalēs glābšanas dienestu darbību. 2007.gadā „Zilā karoga” sertifikāts ir piešķirts >3300 pludmalēm un jahtu ostām visā pasaulē, līdz ar to tas ir kļuvis par populārāko un atpazīstamāko tūrisma ekosertifikācijas modeli.

Latvijā „Zilā karoga” programma tika uzsākta 1998.gadā. Katru gadu peldvietu un jahtu ostu atbilstību „Zilā karoga” kritēriju prasībām Latvijā izvērtē peldvietu un jahtu ostu atbilstības novērtējuma komisija vides ministra vadībā. Komisija ir izveidota ar Ministru kabineta rīkojumu un tajā ir pārstāvētas dažādas valsts institūcijas un sabiedriskās organizācijas. Komisija novērtē peldvietas un jahtu ostas, kas vēlas iegūt „Zilā karoga” sertifikātu, un izvirza tās Pasaules „Zilā karoga” balvai. Bez tam 2004.gadā komisija izstrādāja kvalitātes kritērijus peldvietām nacionālā peldvietu kvalitātes sertifikāta saņemšanai. Nacionālais peldvietu kvalitātes sertifikāts ir Latvijas mēroga ekosertifikāts, kurā tiek ņemta vērā Latvijas peldvietu specifika, kā arī Latvijas likumdošana attiecībā uz peldvietu apsaimniekošanu.

2007.gada peldsezonā „Zilais karogs” tika piešķirts šādām Latvijas pludmalēm (peldvietām) un jahtu ostām:

- Liepājas pilsētas pludmalei pie stadiona;
- Ventspils pilsētas pludmalei;
- Jūrmalas pilsētas pludmalēm „Majori”, „Bulduri” un „Jaunķemeri”;
- Engures pagasta kempinga "Abragciems" pludmalei;
- Daugavpils pilsētas Lielā Stropu ezera peldvietai un Lielā Stropu ezera peldvietai "Stropu vilnis";
- Jahtu centram "Andrejosta".
Savukārt Nacionālais peldvietu kvalitātes sertifikāts 2007.gada peldsezonā bija piešķirts:
- Liepājas pilsētas Beberliņu peldvietai;
- Rīgas pilsētas Vecāķu un Vakarbuļļu pludmalēm;
- Salacgrīvas pilsētas un lauku teritorijas kempinga "Meleku līcis" pludmalei Vidzemes jūrmalā;
- Siguldas pilsētas peldvietai Gaujas upē.

Secinājumi

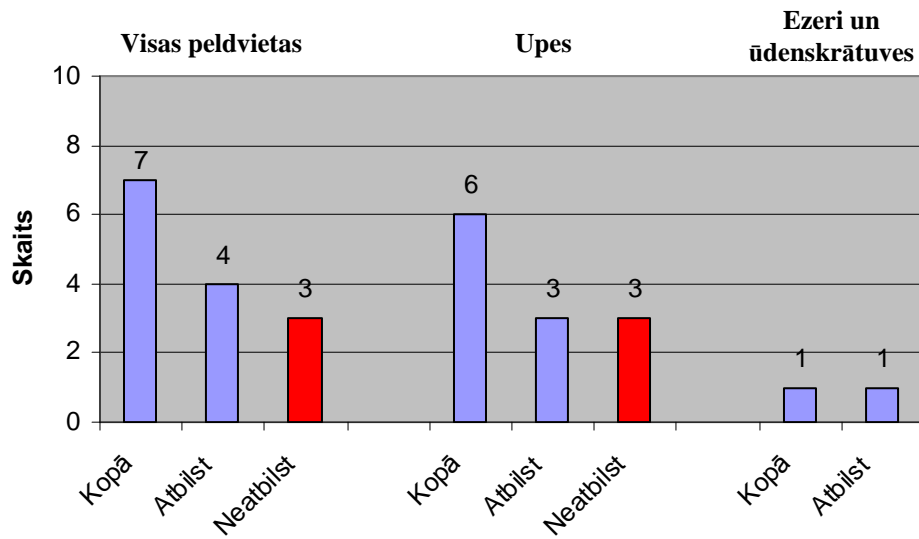
1. 2007.gadā ūdens kvalitātes monitorings veikts pavisam 278 peldvietās – 173 ezeru un ūdenskrātuvju, 59 upju un 46 jūras piekrastes peldvietās.
2. 2007.gadā īsāks vai garāks peldēšanās aizliegums tika noteikts 6 peldvietām – Balvu ezera divām peldvietām (Balvu raj.), Tiskādu ezera, Bekšu ūdenskrātuves un Maltas upes peldvietām (Rēzeknes raj.), kā arī Tepera ezera peldvietai (Valkas raj.). Ezeros un Bekšu ūdenskrātuvē aizlieguma iemesls bija zilaļģu pārmērīga savairošanās, bet Maltas upē – īslaicīgs, stiprs mikrobioloģiskais piesārņojums.
3. Zilaļģu pārmērīga savairošanās ezeros gadu no gada, kā tas pēdējos gados ir bijis vērojams Balvu ezerā un Tiskādu ezerā, liecina par sliktu ezeru vispārīgo ekoloģisko kvalitāti.
4. 2007.gadā SVA īsāku vai garāku laiku ieteica nepeldēties 3 peldvietās mikrobioloģiskā piesārņojuma dēļ – Mēmeles upē Bauskā un Gaujas upes peldvietās Siguldā un Murjānos (Rīgas raj.).
5. Peldvietu ūdens mikrobioloģiskās kvalitātes rādītāju robežlielumu pārsniegumi 2007.gadā konstatēti 7 peldvietās - visbiežāk Mēmeles upes peldvietā Bauskā (30 % paraugu). Gaujas upes peldvietās Siguldā un Murjānos (Rīgas raj.), Daugavas upes peldvietā Ikšķilē (Ogres raj.), Rēzeknes un Maltas upēs, kā arī Kovšu ezera peldvietā (visi – Rēzeknes raj.) robežlielumu pārsniegumi peldsezonas laikā bija tikai vienā paraugā. Peldēšanās aizliegums tika noteikts tikai Maltas upes peldvietai Viļānos.
6. Ņemot vērā peldvietu ūdens mikrobioloģiskās kvalitātes rādītāju robežlielumu un mērķlielumu pārsniegumus visas 2007.gada peldsezonas laikā, Latvijā kopumā 21 % peldvietu neatbilst kvalitātes prasībām ilglaicīgā perspektīvā, respektīvi, pastāv draudi, ka to ūdens kvalitāte nav stabila un ir iespējama epizodiska ūdens kvalitātes pasliktināšanās.
7. Visvairāk apdraudēta ir upju peldvietu kvalitāte – 49 % Latvijas upju peldvietu neatbilst mikrobioloģiskās kvalitātes prasībām ilglaicīgā perspektīvā. Galvenokārt tās ir lielo un vidējo upju peldvietas Rīgas, Ogres un Bauskas rajonā (jo īpaši peldvietas Daugavā un Lielupē), kuru kvalitāti acīmredzot ietekmē nepietiekami attīrītu notekūdeņu ieplūde.
8. Jūras peldvietu mikrobioloģiskā kvalitāte Kurzemes piekrastes un Jūrmalas pludmales peldvietās ir laba, bet Vidzemes jūrmalā daļai peldvietu (Vecāķi, Saulkrastu centrs, Ainaži, Salacgrīva, Melēki, Tūja) to kvalitāte neatbilst prasībām ilglaicīgā perspektīvā. Turklāt Vidzemes jūrmalas peldvietu ūdens kvalitātes problēmas bija vērojamas arī iepriekšējos gados. Tas ir izskaidrojams galvenokārt ar Rīgas antropogēno ietekmi un ūdens straumju raksturu Rīgas jūras līcī.
9. Latvijas administratīvo rajonu griezumā kopumā sliktāka peldvietu ūdens kvalitāte ir Ogres, Bauskas un Limbažu rajonos, kur kvalitātes prasībām neatbilstošo peldvietu īpatsvars pārsniedz 50 %. Ogres un Bauskas rajonos lielāko daļu neatbilstošo peldvietu veido upju peldvietas, bet Limbažu rajonā - Rīgas jūras līča Vidzemes piekrastes peldvietas.
10. Savukārt 10 Latvijas administratīvajos rajonos (Alūksnes, Dobeles, Gulbenes, Kuldīgas, Madonas, Saldus, Talsu, Tukuma, Valmieras un Ventpils rajoni) visu to peldvietu ūdens mikrobioloģiskā kvalitāte atbilst normatīvo aktu prasībām ilglaicīgā perspektīvā.
11. Atbilstoši Ūdens apsaimniekošanas likuma prasībām Latvijā noteikti 4 upju baseinu apgabali, kuru ietvaros jāveic ūdens resursu, t.sk. arī peldvietu ūdeņu apsaimniekošana.
12. Ievērojami labāka peldvietu ūdens mikrobioloģiskā kvalitāte vērojama Ventas apgabalā (tikai ~3 % peldvietu neatbilst kvalitātes prasībām ilglaicīgā perspektīvā). Savukārt Daugavas, Gaujas un Lielupes apgabalā šādu peldvietu īpatsvars sastāda 26 – 28 %.

13. 2007.gada peld sezonā starptautiskais „Zilā karoga” sertifikāts, kas ir populārākais un atpazīstamākais tūrisma ekosertifikāts, tika piešķirts 8 Latvijas peldvietām – Jūrmalas pludmalēm „Majori”, „Bulduri” un „Jaunķemeri”, Liepājas pilsētas pludmalei pie stadiona un Ventpils pilsētas pludmalei, Engures pagasta kempinga "Abragciems" pludmalei, Daugavpils pilsētas Lielā Stropu ezera peldvietai un Lielā Stropu ezera peldvietai "Stropu vilnis".

PIELIKUMS

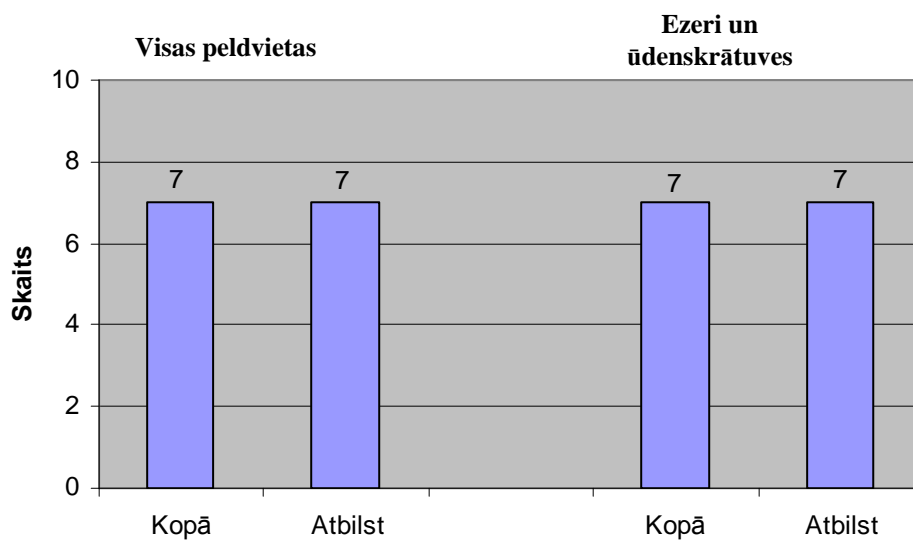
**Peldvietu ūdens kvalitāte visā 2007.gada peldsezonas laikā
kopumā Latvijas administratīvajos rajonos**

Aizkraukles rajons



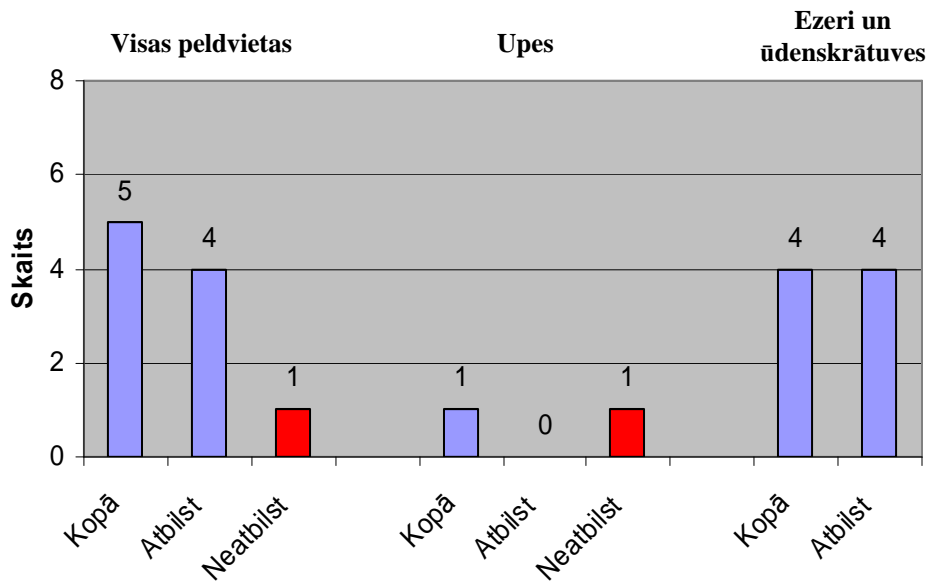
Peldvietas nosaukums	Atrašanās vieta	Mikrobiol. kvalitāte	Piezīmes
Daugavas upe, „Ziedi”	Aizkraukle	Neatbilst	
Daugavas upe	Jaunjelgava	Atbilst	
Daugavas upe	Kokneses pagasts	Neatbilst	
Daugavas upe	Pļaviņas	Atbilst	
Daugavas upe	Skrīveru pagasts	Neatbilst	
Daugavas upe, glābšanas stacija	Aizkraukle	Atbilst	
Odzes ezers	“Mežezers”, Aiviekstes pagasts	Atbilst	

Alūksnes rajons



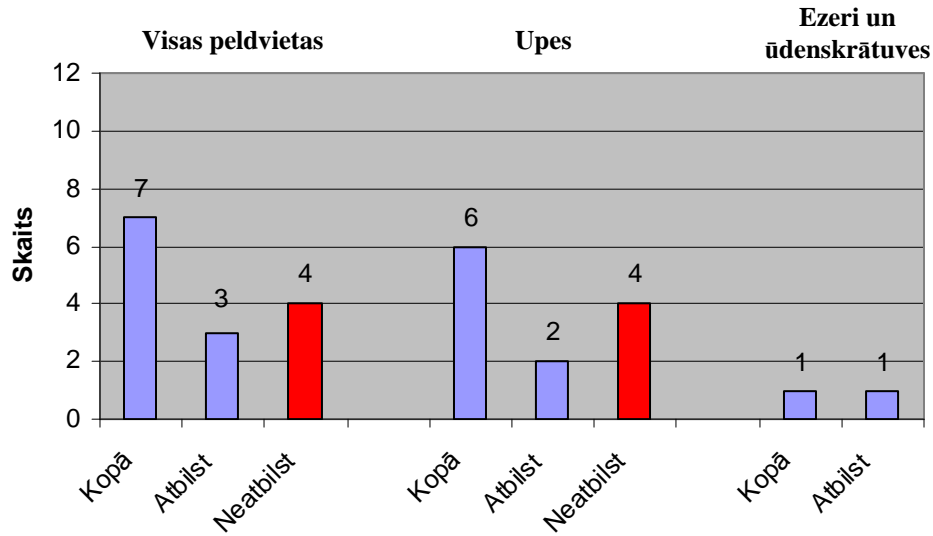
Peldvietas nosaukums	Atrašanās vieta	Mikrobiol. kvalitāte	Piezīmes
Alūksnes ezers, Melnums (pie kapsētas)	Alūksne	Atbilst	
Alūksnes ezers, Šūpalas	Alūksne	Atbilst	
Alūksnes ezers, Vējiņš	Alūksne	Atbilst	
Dūņezers	Jaunalūksnes pagasts	Atbilst	
Dzērves ezers	Veclaicenes pagasts	Atbilst	
Lukstu ezers	Trapenes pagasts	Atbilst	
Siseņa ezers	Jaunalūksnes pagasts	Atbilst	

Balvu rajons



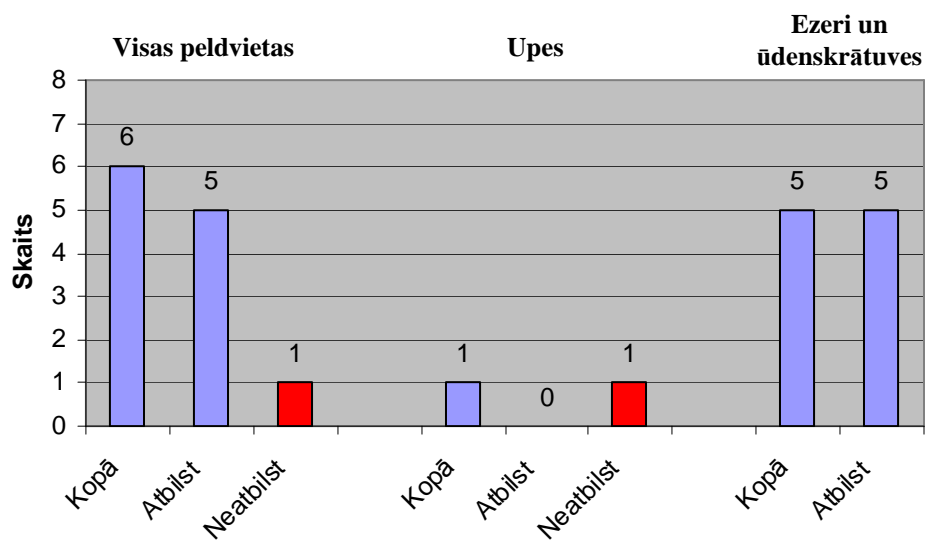
Peldvietas nosaukums	Atrašanās vieta	Mikrobiol. kvalitāte	Piezīmes
Balvu ezers "Ezermala 1"	Balvi	Atbilst	Jūlijā bija aizliegts peldēties sakarā ar pārmērīgu zilaļģu savairošanos.
Balvu ezers "Ezermala 2"	Kubuļu pagasts	Atbilst	Jūlijā bija aizliegts peldēties sakarā ar pārmērīgu zilaļģu savairošanos.
Balupe, Balvu pilsēta	Balvi	Neatbilst	
Cūkusalas karjers	Rugāju pagasts	Atbilst	
Viļakas ezers	Viļaka	Atbilst	

Bauskas rajons



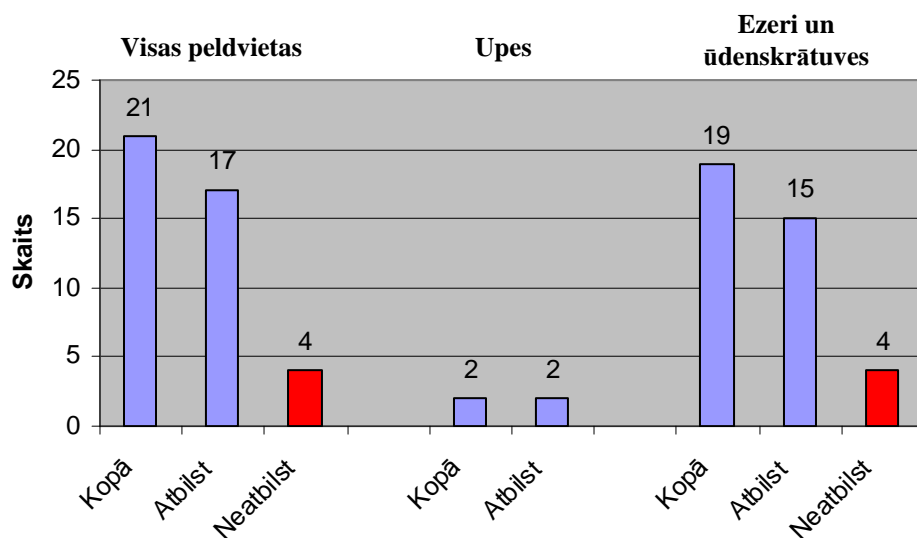
Peldvietas nosaukums	Atrašanās vieta	Mikrobiol. kvalitāte	Piezīmes
Iecavas upe	Iecavas pagasts	Atbilst	
Lielupe	Mežotnes pagasts	Neatbilst	
Lielupe, kreisais krasts	Rundāles pagasts	Neatbilst	
Mākslīgā ūdenskrātuve "Vecais ezers"	Vecumnieku pagasts	Atbilst	
Mēmeles upe	Bauska	Neatbilst	3 paraugos pārsniegti fekālo koliformu robežlielumi, maijā-jūlijā vairākas reizes bija ieteikts nepeldēties.
Mūsas upe pie Uzvaras ciemata	Gailīšu pagasts	Atbilst	
Mūsas upe	Bauska, Upmalas iela 11	Neatbilst	

Cēsu rajons



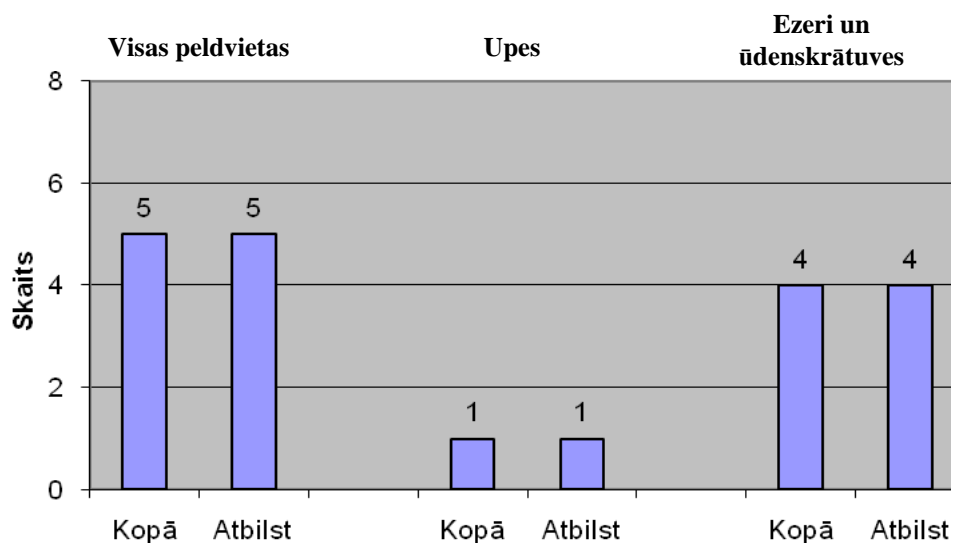
Peldvietas nosaukums	Atrašanās vieta	Mikrobiol. kvalitāte	Piezīmes
Riebiņu ezers	Straupes pagasts	Atbilst	
Driškina ezers	Raiskuma pagasts	Atbilst	
Gaujas upe, Raiskumlīcis	Cēsis	Neatbilst	
Niniera ezers	Priekuļu pagasts	Atbilst	
Raiskuma ezers	Raiskuma pagasts	Atbilst	
Ungura ezers	Raiskuma pagasts	Atbilst	

Daugavpils un Daugavpils rajons



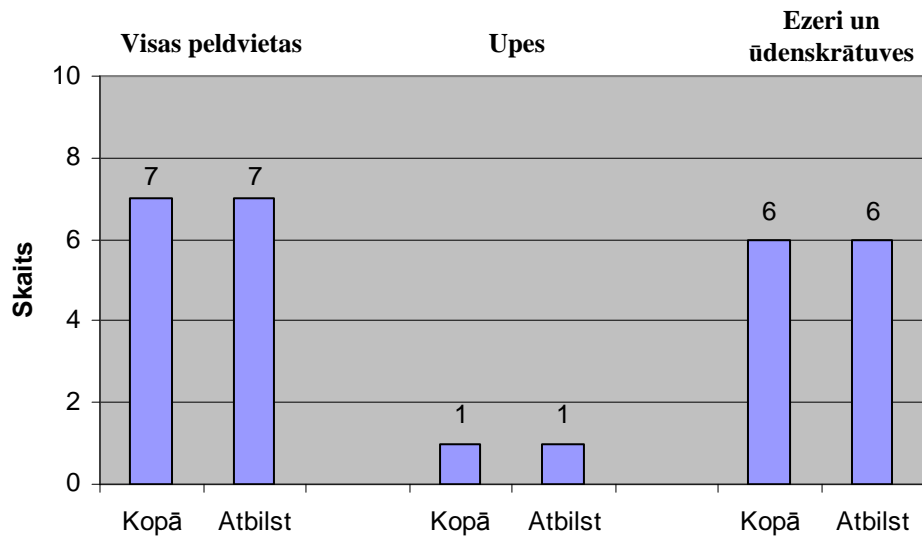
Peldvietas nosaukums	Atrašanās vieta	Mikrobiol. kvalitāte	Piezīmes
Baltezers	Vaboles pagasts	Atbilst	
Brīgenes ezers	Demenes pagasts	Atbilst	
Daugavas upe	Dvietes pagasts	Atbilst	
Daugavas upe	Līksnas pagasts	Atbilst	
Košā ezers	Līksnas pagasts	Atbilst	
Lielais Stropu ezers	Daugavpils	Atbilst	Piešķirts „Zilā karoga” sertifikāts
Peldvieta „Stropu vilnis”	Daugavpils	Atbilst	Piešķirts „Zilā karoga” sertifikāts
Luknas ezers	Višķu pagasts	Neatbilst	
Mazais Stropu Ezers, mikrorajons “Stropi”	Daugavpils	Neatbilst	
Meduma ezers	Meduma pagasts	Atbilst	
Mikrorajona “Rugeļi” mākslīgā ūdenskrātuve	Daugavpils	Atbilst	
Riča ezers	Demenes pagasts	Neatbilst	
Sasaļu ezers	Sventes pagasts	Atbilst	
Sila ezers	Skrudalienas pagasts	Atbilst	
Subates ezers	Subate	Atbilst	
Sventes ezers	Sventes pagasts	Atbilst	
Subates lielais ezers	Subate	Atbilst	
Sviļu ezers	Eglaines pagasts	Atbilst	
Šūņezers, mikrorajons “Vecā Forštate”	Daugavpils	Atbilst	
Veirūgnes ezers	Višķu pagasts	Atbilst	
Višķu ezers	Višķu pagasts	Neatbilst	

Dobeles rajons



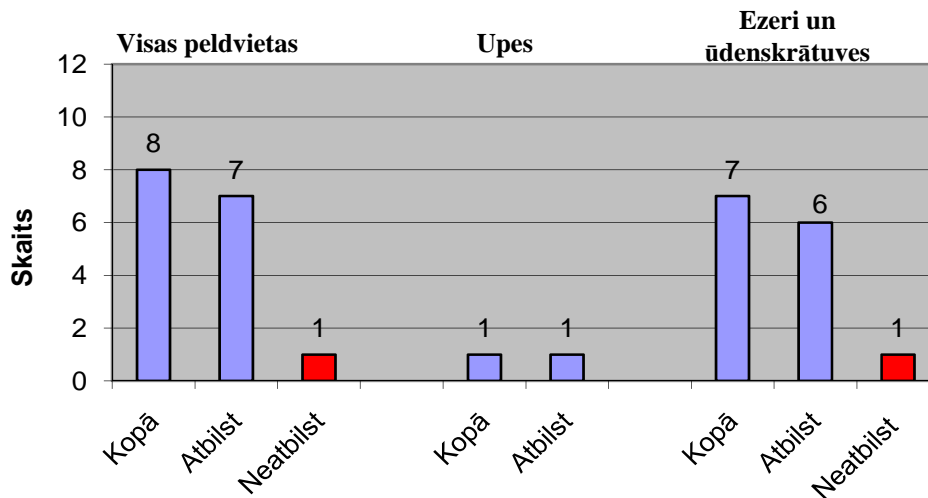
Peldvietas nosaukums	Atrašanās vieta	Mikrobiol. kvalitāte	Piezīmes
Apguldes ezers	Naudītes pagasts	Atbilst	
Auces upes Kroņauces ūdenskrātuve	Tērvetes pagasts	Atbilst	
Gauratas ezers	Dobeles pagasts	Atbilst	
Svētes upe "Mežmuižas" parks	Augstkalnes pagasts	Atbilst	
"Zebrus" ezers	Bikstu pagasts	Atbilst	

Gulbenes rajons



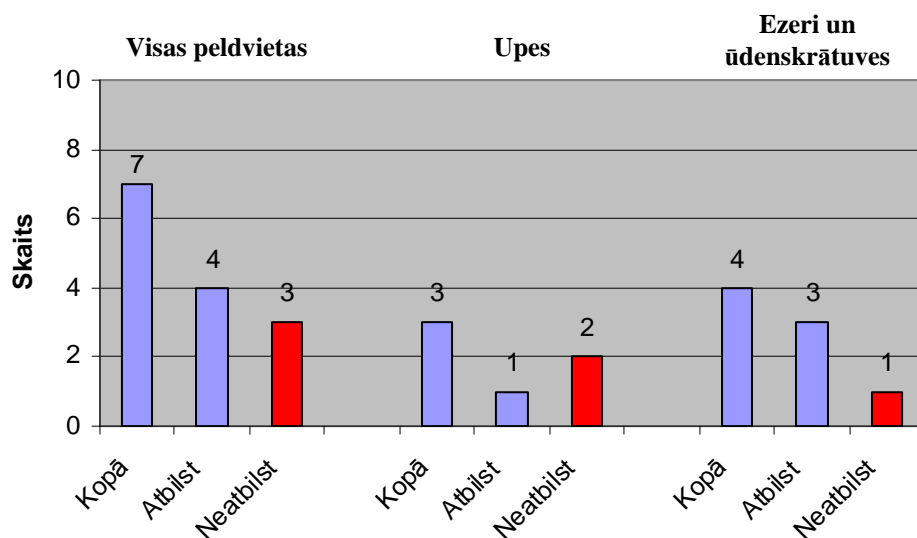
Peldvietas nosaukums	Atrašanās vieta	Mikrobiol. kvalitāte	Piezīmes
Galgauskas ezers	Galgauskas pagasts	Atbilst	
Gaujas upe	Lejasciema pagasts	Atbilst	
Siladzirnavu ezers	Jaungulbenes pagasts	Atbilst	
Stāmerienas ezers, "Lāčauss"	Stāmerienas pagasts	Atbilst	
Stāmerienas ezers, "Vīgrieži"	Stāmerienas pagasts	Atbilst	
Sudala ezers	Lejasciema pagasts	Atbilst	
Ušura ezers	Jaungulbenes pagasts	Atbilst	

Jēkabpils rajons



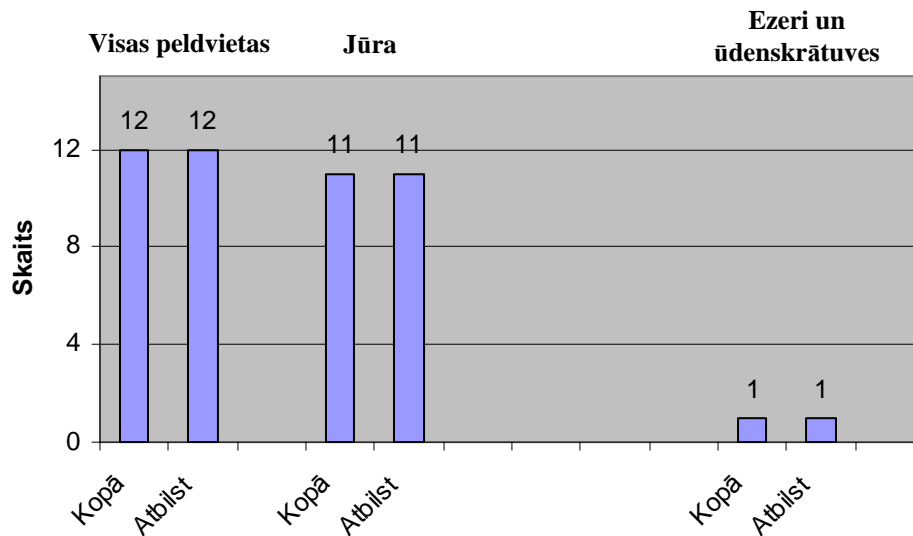
Peldvietas nosaukums	Atrašanās vieta	Mikrobiol. kvalitāte	Piezīmes
Daugavas upe	Jēkabpils	Atbilst	
Mežaparka ūdenskrātuve (ciems "Brodi")	Jēkabpils	Atbilst	
Mežaparka ūdenskrātuve (pie centrālās ejas)	Jēkabpils	Atbilst	
Mežaparka ūdenskrātuve (pie transformatora ēkas)	Jēkabpils	Atbilst	
Laukezers	Kūku pagasts	Atbilst	
Namiņu ezers	Kūku pagasts	Atbilst	
Saukas ezers	Saukas pagasts	Neatbilst	
Viesītes ezers	Viesīte	Atbilst	

Jelgava un Jelgavas rajons



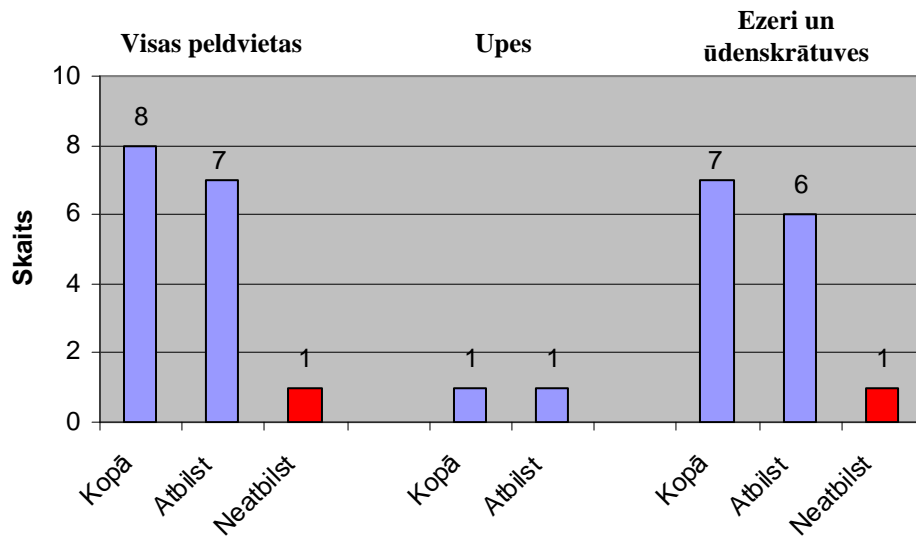
Peldvietas nosaukums	Atrašanās vieta	Mikrobiol. kvalitāte	Piezīmes
Ānes ciemata Viesturu dīķis	Cenu pagasts	Atbilst	
Lielupes upe, kreisais krasts pie tilta	Jaunsvirlaukas pagasts	Neatbilst	
Lielupes upe, airētāju bāze	Jelgava	Atbilst	
Ozolnieku ezers	Ozolnieku pagasts	Atbilst	
Ruļļu karjers	Svētes pagasts	Neatbilst	
Svētes upe, peldēšanās vieta Vītolu ielas tuvumā	Jelgava	Neatbilst	
Karjers "Igate"	Vilces pagasts	Atbilst	

Jūrmala



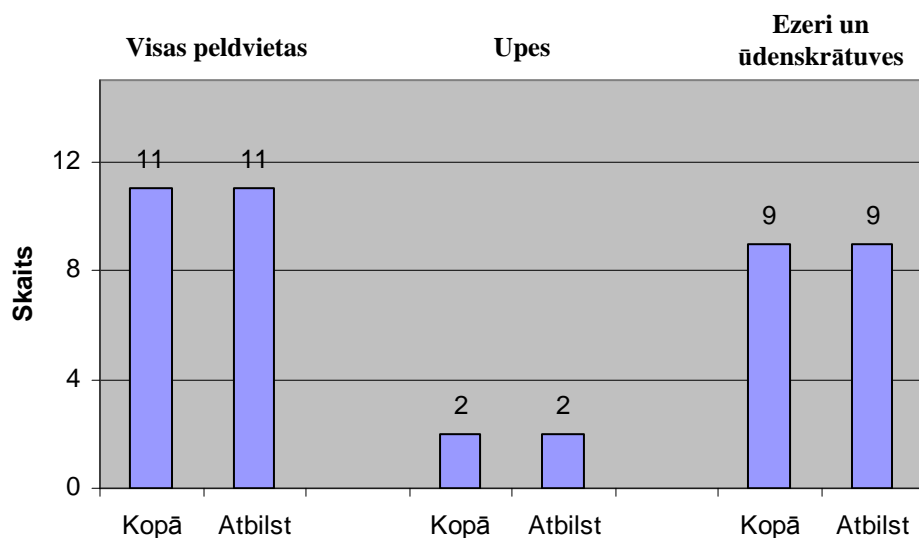
Peldvietas nosaukums	Atrašanās vieta	Mikrobiol. kvalitāte	Piezīmes
Slokas karjers	Jūrmala	Atbilst	
Asari	Jūrmala	Atbilst	
Bulduri	Jūrmala	Atbilst	Piešķirts „Zilā karoga” sertifikāts
Dubulti	Jūrmala	Atbilst	
Dzintari	Jūrmala	Atbilst	
Jaunķemeri	Jūrmala	Atbilst	Piešķirts „Zilā karoga” sertifikāts
Kauguri	Jūrmala	Atbilst	
Lielupe	Jūrmala	Atbilst	
Majori	Jūrmala	Atbilst	Piešķirts „Zilā karoga” sertifikāts
Melluži	Jūrmala	Atbilst	
Pumpuri	Jūrmala	Atbilst	
Vaivari	Jūrmala	Atbilst	

Krāslavas rajons



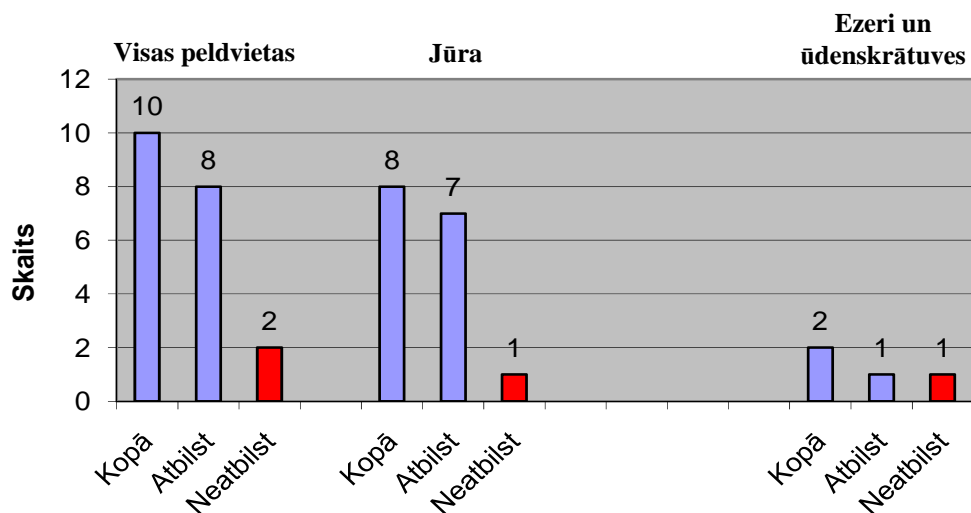
Peldvietas nosaukums	Atrašanās vieta	Mikrobiol. kvalitāte	Piezīmes
Dagdas ezers	Asūnes pagasts	Atbilst	
Daugavas upe	Ūdrīšu pagasts	Atbilst	
Ežezers	Ezernieku pagasts	Atbilst	
Ilzas-Geraņimovas ezers	Kastuļinas pagasts	Atbilst	
Jazinka ezers	Grāveru pagasts	Neatbilst	
Ojatu ezers	Konstantinovas pagasts, c.Ojatnieki	Atbilst	
Sivera ezers	Konstantinovas pagasts c.Kubuļņiški	Atbilst	
Zirga ezers	Krāslavas pagasts	Atbilst	

Kuldīgas rajons



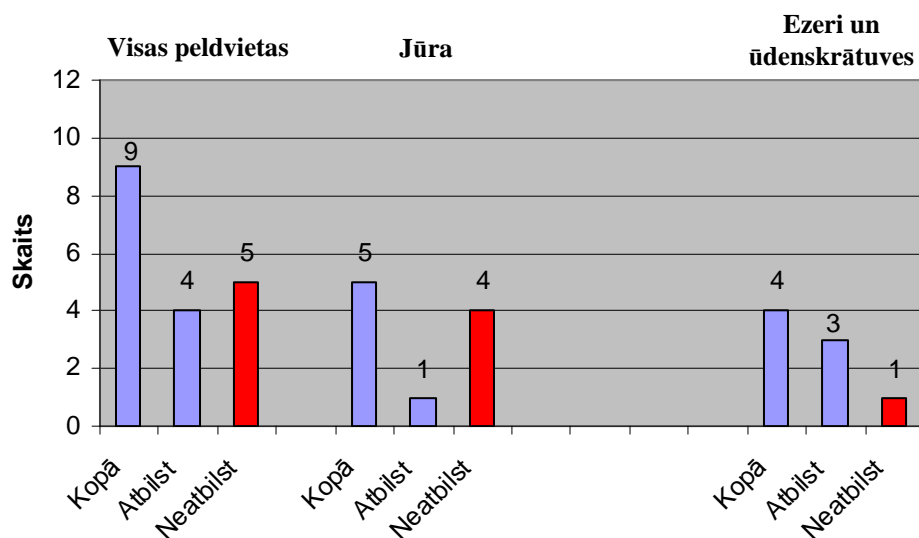
Peldvietas nosaukums	Atrašanās vieta	Mikrobiol. kvalitāte	Piezīmes
Dzirnavu dīķis	Īvandes pagasts	Atbilst	
Ķikuru ezers	Turlavas pagasts	Atbilst	
Mazais Nabas ezers	Padures pagasts	Atbilst	
Nabas ezers	Padures pagasts	Atbilst	
Padures dīķis	Padures pagasts	Atbilst	
Pinkas ezers	Ēdoles pagasts	Atbilst	
Ventas upes labais krasts pie tilta	Skrunda	Atbilst	
Strautmaļu dīķis	Snēpeles pagasts	Atbilst	
Ventas upe „Mārtiņsala”	Kuldīga	Atbilst	
Vilgales ezers	Kurmāles pagasts	Atbilst	
Zvirgzdu ezers	Alsungas pagasts	Atbilst	

Liepāja un Liepājas rajons



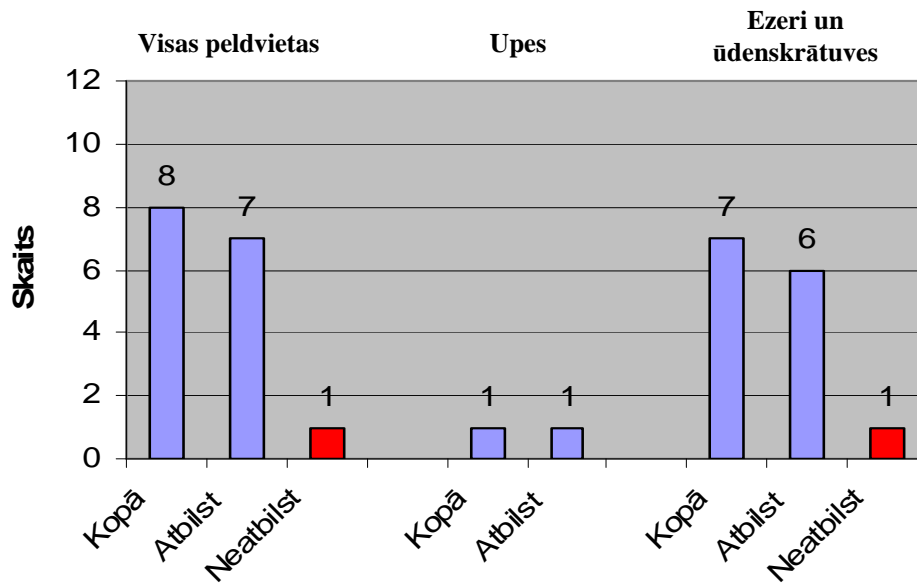
Peldvietas nosaukums	Atrašanās vieta	Mikrobiol. kvalitāte	Piezīmes
Grants karjers "Beberliņi"	Liepāja	Neatbilst	Peldsezonas sākumā piešķirts Nacionālais peldvietu kvalitātes sertifikāts; sezonas laikā 3 par. bija pārsniegti mērķliel.
Dienvidrietumu pludmale	Liepāja	Atbilst	
Pludmale pie stadiona	Liepāja	Atbilst	Piešķirts „Zilā karoga” sertifikāts
Lažas upes ūdenskrātuve, Aizputes pilsētas peldvieta	Aizpute	Atbilst	
Baltijas jūra, Nīcas pagasta Bernātos	Nīcas pagasts	Atbilst	
Baltijas jūra, Rucavas pagasta Papē	Rucavas pagasts	Atbilst	
Baltijas jūra, Vērgales pagasta Ziemupe	Vērgales pagasts	Atbilst	
Baltijas jūra, Kara ostas rajonā	Liepāja	Atbilst	
Baltijas jūra, Pāvilostas pilsētas pludmale pie Jūrakmens	Pāvilosta, Kalna iela	Atbilst	
Baltijas jūra, Pāvilostas pilsētas pludmale pie mola	Pāvilosta, Dzintaru iela	Neatbilst	

Limbažu rajons



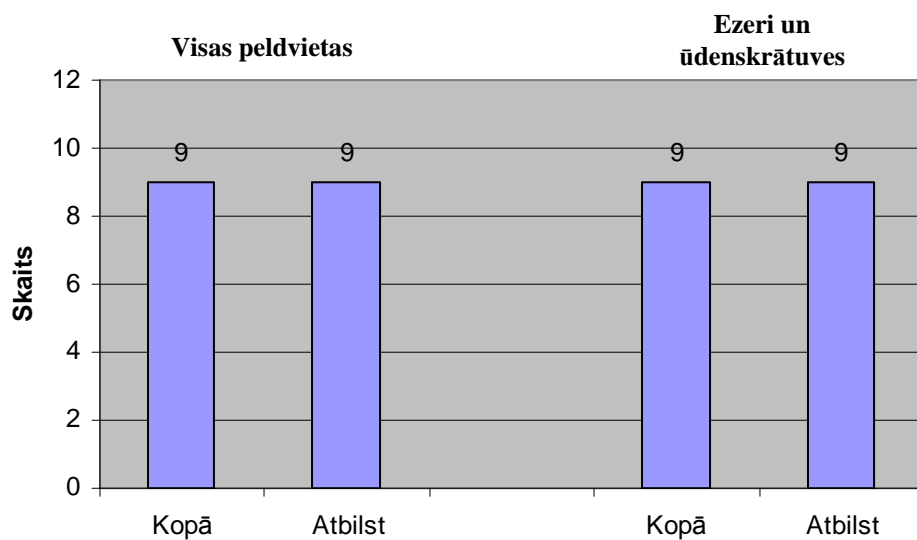
Peldvietas nosaukums	Atrašanās vieta	Mikrobiol. kvalitāte	Piezīmes
Bīriņu ezers	Vidrižu pagasts	Atbilst	
Katvaru ezers	Katvaru pagasts	Atbilst	
Lielezers	Limbaži	Atbilst	
Ozolmuižas Mazais ezers	Brīvzemnieku pagasts	Neatbilst	
Lauču akmens	Skultes pagasts	Atbilst	
Ainaži	Ainaži	Neatbilst	
Salacgrīva	Salacgrīva	Neatbilst	
Meleku līcis	Salacgrīvas pils. un lauku terit..	Neatbilst	Peldsezonas sākumā piešķirts Nacionālais peldvietu kvalitātes sertifikāts; sezonas laikā 3 par. bija pārsniegti mērķliel.
Tūja „Jūrasdzeņi”	Liepupes pagasts	Neatbilst	

Ludzas rajons



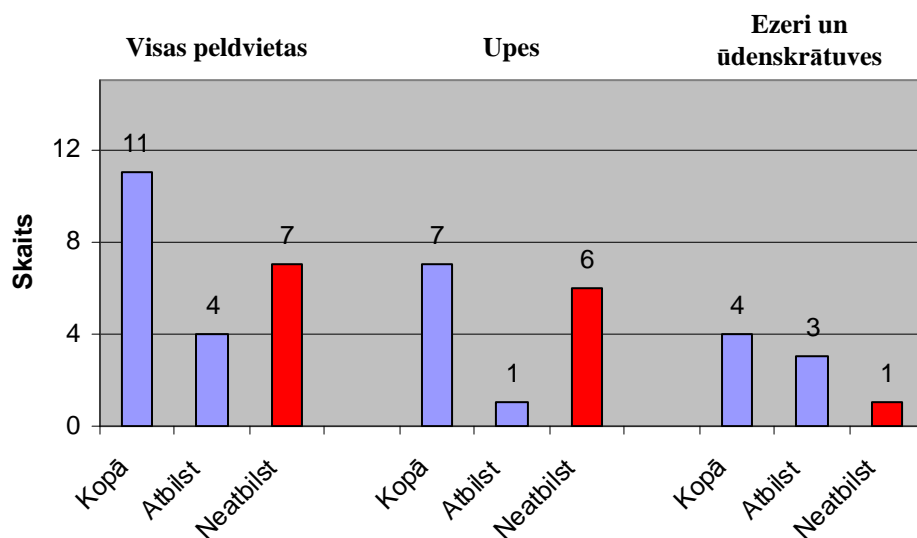
Peldvietas nosaukums	Atrašanās vieta	Mikrobiol. kvalitāte	Piezīmes
Cirmas ezers	Zvirgzdenes pagasts	Atbilst	
Lielais Ludzas ezers	Ludza	Atbilst	
Lielais Zurzu ezers	Isnaudas pagasts	Atbilst	
Mazais Ludzas ezers	Ludza	Neatbilst	
Nirzas ezers, atpūtas bāze „Zirga smaids”	Nirzas pagasts	Atbilst	
Cirmas ezera peldvieta pie atpūtas bāzes	Cirmas pagasts	Atbilst	
Zilupes upe	Zilupe	Atbilst	
Zvirgzdenes ezers	Ludza	Atbilst	

Madonas rajons



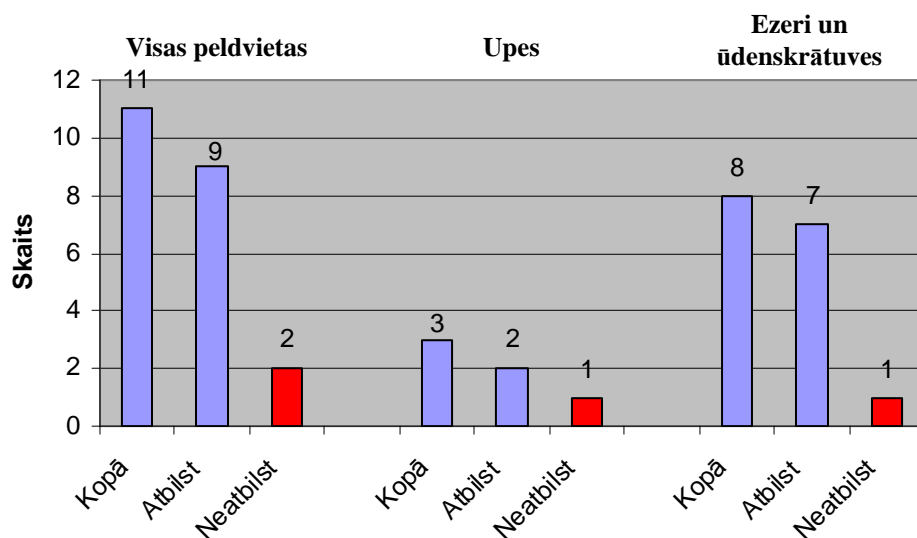
Peldvietas nosaukums	Atrašanās vieta	Mikrobiol. kvalitāte	Piezīmes
Biksēres ezers	Sarkaņu pagasts	Atbilst	
Kāla ezers	Vestienas pagasts	Atbilst	
Kalsnavas ezers	Kalsnavas pagasts	Atbilst	
Karjera ezers	Madona	Atbilst	
Līderes ezers	Aronas pagasts	Atbilst	
Odzienas ezers	Mētrienas pagasts	Atbilst	
Pulgožņu ezers	Ērgļu pagasts	Atbilst	
Rāceņa ezers	Lazdonas pagasts	Atbilst	
Salas ezers	Praulienas pagasts	Atbilst	

Ogres rajons



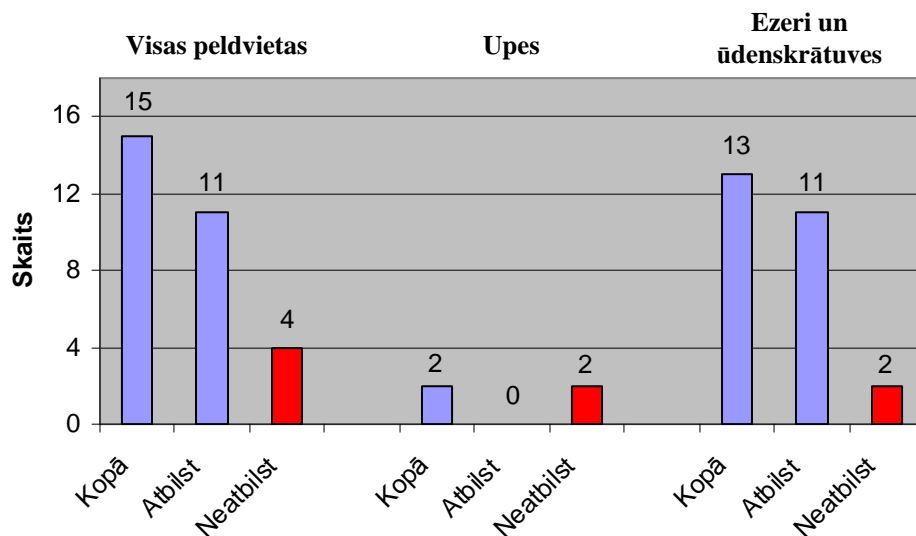
Peldvietas nosaukums	Atrašanās vieta	Mikrobiol. kvalitāte	Piezīmes
Daugavas upe	Ķegums	Neatbilst	
Daugavas upe	Lielvārde	Neatbilst	
Daugavas upe	Ikšķile	Neatbilst	
Daugavas upe	Ogre	Neatbilst	
Jaunogres ezers	Ikšķile	Atbilst	
Pečora ezers	Ķeipenes pagasts	Neatbilst	
M. Juglas upe	Ikšķiles novads	Atbilst	
Ogres upe, pie dambja Nr. 2	Ogre	Neatbilst	
Ogres upes vecā gultne	Ogre	Neatbilst	
Plaužu ezers	Ķeipenes pagasts	Atbilst	
Selēku ezers	Ikšķiles novads	Atbilst	

Preiļu rajons



Peldvietas nosaukums	Atrašanās vieta	Mikrobiol. kvalitāte	Piezīmes
Cirīšu ezers	Aglonas pagasts	Atbilst	
Daugavas upe	Līvāni	Atbilst	
Dubnas upe	Līvāni	Neatbilst	
Eikša ezers	Rušonas pagasts	Atbilst	
Feimankas ūdenskrātuve	Vārkavas pagasts	Atbilst	
Salmejas ezers	Rušonas pagasts	Atbilst	
Līvānu ezers	Līvāni	Neatbilst	
Preiļupe	Preiļi	Atbilst	
Rušonas ezers	Aglonas pag., Jaunaglona	Atbilst	
Pelēču ezers	Aizkalnes pagasts	Atbilst	
Limankas ezers	Aizkalnes pagasts	Atbilst	

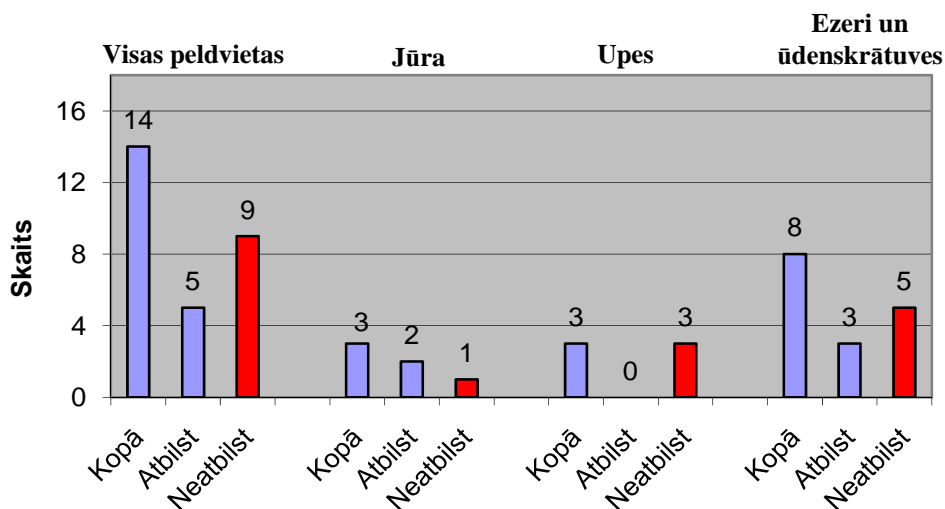
Rēzekne un Rēzeknes rajons



Peldvietas nosaukums	Atrašanās vieta	Mikrobiol. kvalitāte	Piezīmes
Adamovas ezers	Verēmu pag., Adamovas sanat.	Atbilst	
Šķeņevas ezers	Verēmu pagasts	Atbilst	
Zosnas ezers	Lūznavas pagasts	Atbilst	
Bižu ezers	Griškānu pagasts	Atbilst	
Feimaņu ezers	Feimaņu pagasts	Atbilst	
Kovšu ezers	Rēzekne	Neatbilst	1 par. bija pārsniegts fekālo koliformu robežlielums.
Bekšu ciema ūdenskrātuve	Ozolaines pagasts	Neatbilst	Augustā bija aizliegts peldēties sakarā ar pārmērīgu zilaļģu savairošanos.
Maltas upe	Viļāni	Neatbilst	1 par. bija pārsniegts kopējo un fekālo koliformu, kā arī enterokoku robežlielumi. Augusta sākumā bija aizliegts peldēties stipra mikrobiol. piesārņojuma dēļ.
Pušas ezers	Pušas pag., Pušas ciems	Atbilst	
Rāzņas ezers	Kaunatas pag., Vilkukrogs	Atbilst	
Rāzņas ezers	Kaunatas pag., Malukšta	Atbilst	
Rēzeknes upe	Rēzekne	Neatbilst	1 par. peldsezonas beigās bija pārsniegts kopējo un fekālo koliformu, kā arī enterokoku robežlielumi.
Gaiduļu ezers	Ozolaines	Atbilst	

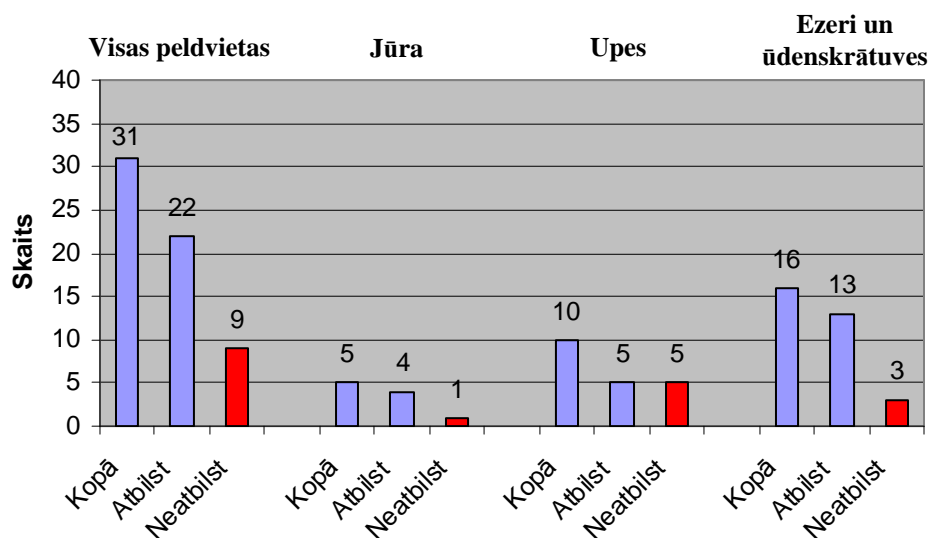
Peldvietas nosaukums	Atrašanās vieta	Mikrobiol. kvalitāte	Piezīmes
	pagasts		
Tiskādu ezers	Silmalas pagasts	Atbilst	Jūlijā bija aizliegts peldēties sakarā ar pārmērīgu zilaļģu savairošanos.
Vertukšnes ezers	Lūznavas pagasts	Atbilst	

Rīga



Peldvietas nosaukums	Atrašanās vieta	Mikrobiol. kvalitāte	Piezīmes
Bābelīte	Rīga	Neatbilst	
Vecāķi	Rīga	Neatbilst	Peldsezonas sākumā piešķirts Nacionālais peldvietu kvalitātes sertifikāts; sezonas laikā 3 par. bija pārsniegti mērķliel.
Vakarbuļļi	Rīga	Atbilst	Piešķirts Nacionālais peldvietu kvalitātes sertifikāts
Dambja purva ezers	Rīga	Neatbilst	
Daugavas upe, pie Salu tilta	Rīga	Neatbilst	
Daugavas upe, Zaķusalā	Rīga	Neatbilst	
Gaiļezers	Rīga	Neatbilst	
Juglas ezers	Rīga	Atbilst	
Ķīšezers	Rīga	Atbilst	
Linezers	Rīga	Neatbilst	
Velnezers	Rīga	Neatbilst	
Buļļu salas pludmale	Rīga	Atbilst	
Buļļupe pie Birzes ielas	Rīga	Neatbilst	
Kleistu mākslīgā ūdenskrātuve	Rīga	Atbilst	

Rīgas rajons *

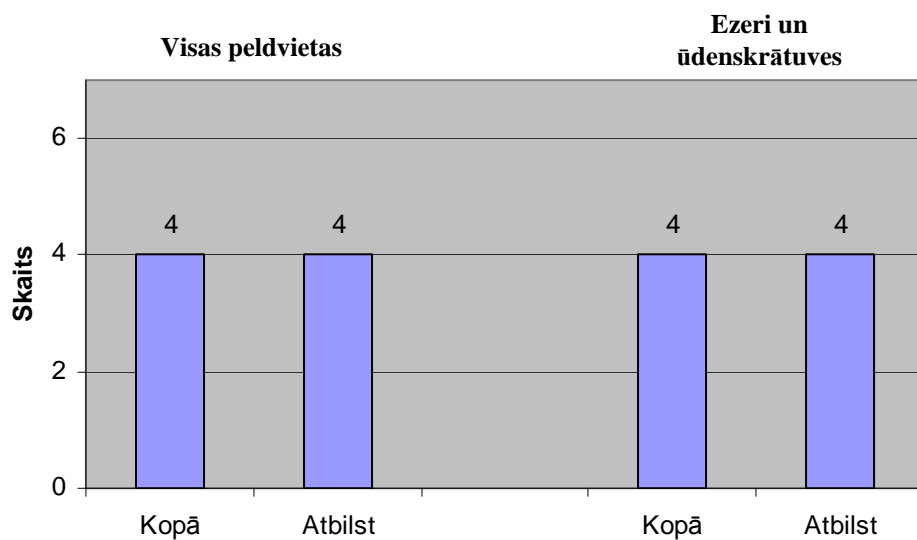


* - bez Rīgas un Jūrmalas

Peldvietas nosaukums	Atrašanās vieta	Mikrobiol. kvalitāte	Piezīmes
Autoceļa Tīraine – Olaine 16.km ūdenskrātuve	Olaines pagasts	Neatbilst	
Dolomīta karjers	Daugmales pagasts	Atbilst	
Beberbeķu ezers	Babītes pagasts	Atbilst	
Daugavas upe	Salaspils	Atbilst	
Daugavas upe pie Ķekavas robežas	Daugmales pagasts	Atbilst	
Daugavas upe, Saulkalne	Salaspils novads	Neatbilst	
Gaujas upe, Ādaži	Ādažu novads	Atbilst	
Gaujas upe, Murjāņi	Sējas novads	Neatbilst	1 par. bija pārsniegts fekālo koliformu robežlielums, jūnija beigās - jūlija sākumā mikrobiol. piesārņ. dēļ bija ieteikts nepeldēties.
Gaujas upe, Sigulda	Sigulda	Neatbilst	Peldsezonas sākumā piešķirts Nacionālais peldvietu kvalitātes sertifikāts; tomēr sezonas laikā visos par. bija pārsniegti mērķliel. un 1 par. arī fekālo koliformu

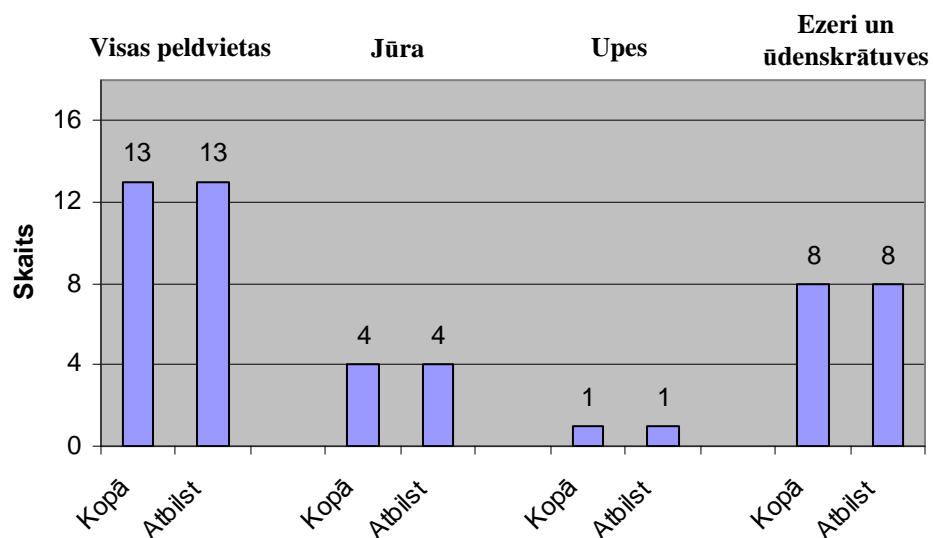
Peldvietas nosaukums	Atrašanās vieta	Mikrobiol. kvalitāte	Piezīmes
			robežlielums. Jūnija beigās - jūlija sākumā bija ieteikts nepeldēties mikrobiol. piesārņ. dēļ.
Jaunolaines ciemata ūdenskrātuve "Mežezers"	Olaines pagasts	Atbilst	
Jūdažu ezers	Siguldas novads	Atbilst	
Kadagas ezers	Ādažu novads	Atbilst	
"Ķīķerītis" pie Daugavas pretim "Nāves salai"	Daugmales pagasts	Atbilst	
L.Baltezers	Ādažu novads	Atbilst	
L.Jugla, Ropaži	Ropažu novads	Atbilst	
Langstiņu ezers	Garkalne novads	Atbilst	
Lielupes upe, pie tilta	Salas pagasts	Neatbilst	
Lielupes upe, Spuņņupe	Salas pagasts	Neatbilst	
Lilastes ezers	Ādažu novads	Neatbilst	
M.Baltezers	Ādažu novads	Atbilst	
Mālpils centra ūdenskrātuve	Mālpils pagasts	Atbilst	
Roķeņu ūdenskrātuve	Siguldas novads	Atbilst	
Sauriešu ūdenskrātuve	Stopiņu novads	Atbilst	
Silezers	Ropažu novads	Neatbilst	
Ulbrokas ezers	Stopiņu novads	Atbilst	
Vangažu ezers	Vangažu pilsēta	Atbilst	
Ārstniecības centrs „Inčupe”	Rīgas rajons	Atbilst	
Pabaži	Rīgas rajons	Atbilst	
Saulkrasti, centrs	Rīgas rajons	Neatbilst	
Saulkrasti, glābšanas stacijas apkārtnē	Rīgas rajons	Atbilst	
Zvejniekciems	Rīgas rajons	Atbilst	

Saldus rajons



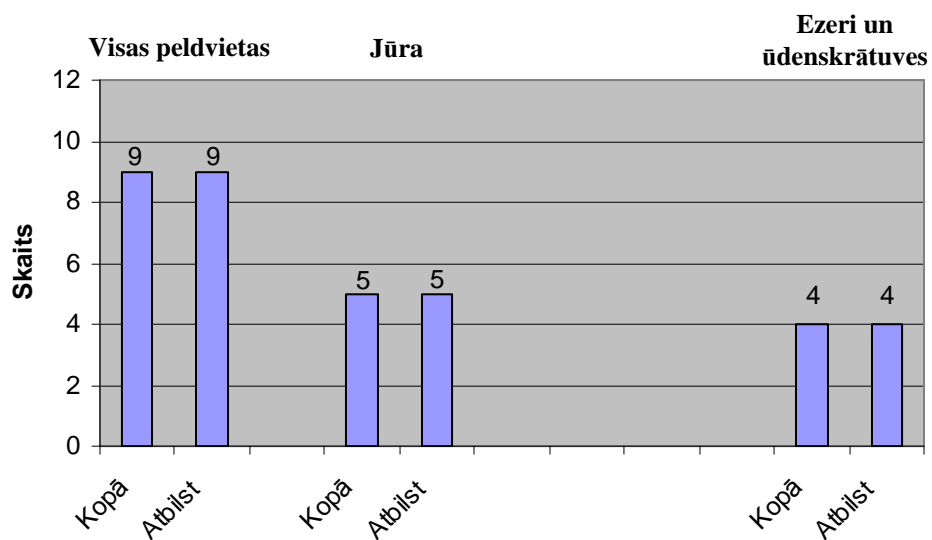
Peldvietas nosaukums	Atrašanās vieta	Mikrobiol. kvalitāte	Piezīmes
Cieceres ezers	Brocēni	Atbilst	
Saldus ezers	Saldus	Atbilst	
Sātiņu karjers	Novadnieku pagasts	Atbilst	
Dīķis „Spingī”	Saldus	Atbilst	

Talsu rajons



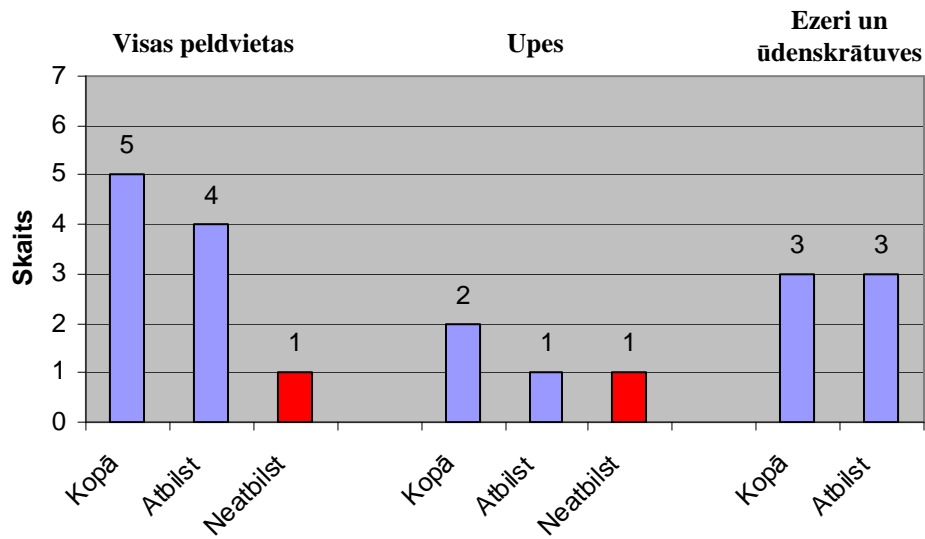
Peldvietas nosaukums	Atrašanās vieta	Mikrobiol. kvalitāte	Piezīmes
Abavas upe	Sabiles novads	Atbilst	
Ābeļu ezers	Lībagu pagasts	Atbilst	
Laidzes ezers	Laidzes pagasts	Atbilst	
Lejaslabiņu ezers	Lauciene	Atbilst	
Pastendes ezers	Ģibuļu pagasts	Atbilst	
Sasmakas ezers	Valdemārpils	Atbilst	
Spāres ezers	Ģibuļu pagasts	Atbilst	
Usmas ezers	Ģibuļu pagasts	Atbilst	
Villu ezers	Lībagu pagasts	Atbilst	
Kolka	Kolkas pagasts	Atbilst	
Mērsrags	Mērsraga pagasts	Atbilst	
Roja	Rojas pagasts	Atbilst	
Upesgrīva	Mērsraga pagasts	Atbilst	

Tukuma rajons



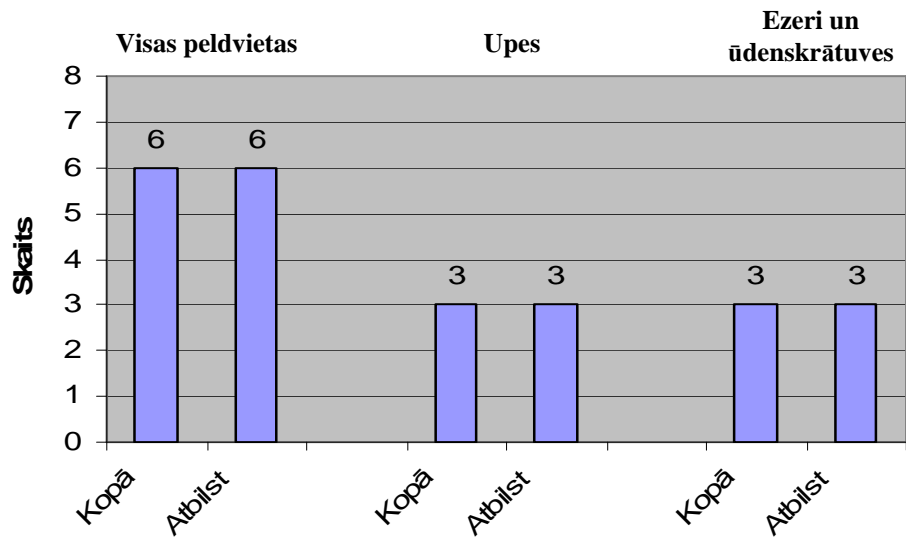
Peldvietas nosaukums	Atrašanās vieta	Mikrobiol. kvalitāte	Piezīmes
Apšuciema peldvieta	Engures pagasts	Atbilst	
Abragciems	Engures pagasts	Atbilst	Piešķirts „Zilā karoga” sertifikāts
Klapkalnciems	Engures pagasts	Atbilst	
Ķesterciems	Engures pagasts	Atbilst	
Ragaciems	Lapmežciema pagasts	Atbilst	
Jaunsātu karjers	Jaunsātu pagasts	Atbilst	
Kandavas tehnikuma peldvieta	Kandava	Atbilst	
Melnezers	Smārdes pagasts	Atbilst	
Sēkļu ezers	Tumes pagasts	Atbilst	

Valkas rajons



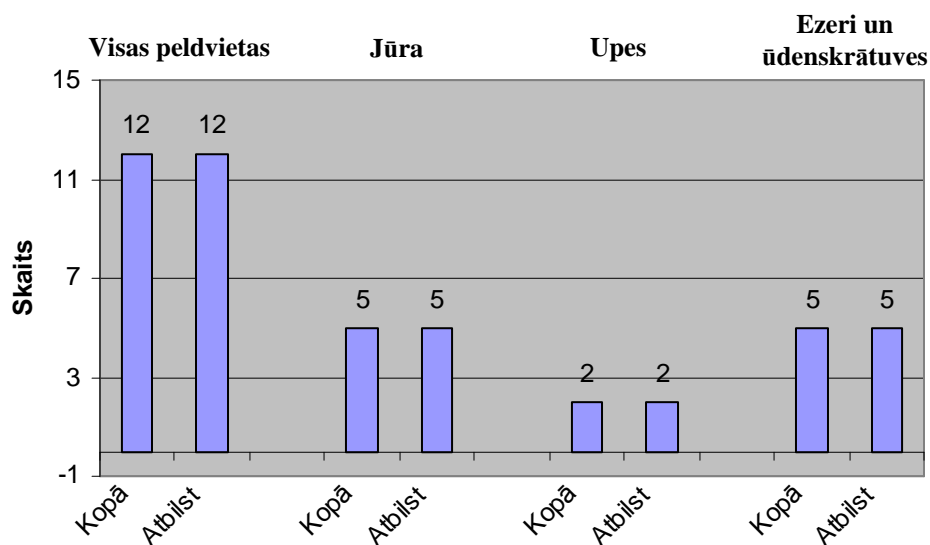
Peldvietas nosaukums	Atrašanās vieta	Mikrobiol. kvalitāte	Piezīmes
Bērzesers	Valkas pagasts	Atbilst	
Gaujas upe	Strenči	Atbilst	
Pedeles upe	Valka	Neatbilst	
Tepera ezers	Smiltene	Atbilst	Augustā bija aizliegts peldēties sakarā ar pārmērīgu zilaļģu savairošanos.
Zāģezers	Valka	Atbilst	

Valmiera un Valmieras rajons



Peldvietas nosaukums	Atrašanās vieta	Mikrobiol. kvalitāte	Piezīmes
Burtnieka ezers	Burtnieku pagasts	Atbilst	
Gaujas upe	Valmiera	Atbilst	
Brandeļu ezers	Kocēnu pagasts	Atbilst	
Rūjas upe	Rūjiena	Atbilst	
Salacas upe	Mazsalaca	Atbilst	
Vaidavas ezers	Vaidavas pagasts	Atbilst	

Ventspils un Ventspils rajons



Peldvietas nosaukums	Atrašanās vieta	Mikrobiol. kvalitāte	Piezīmes
Bušnieku ezers	Ventspils	Atbilst	
Ventspils pilsētas pludmale	Ventspils	Atbilst	Piešķirts „Zilā karoga” sertifikāts
Staldzenes pludmale	Ventspils	Atbilst	
Peldvieta Mežezers	Puzes pag., Stiklu ciems (Dzilmes ezers)	Atbilst	
Peldvieta Pilsezers	Puzes pag., Stiklu ciemā (Lielais ezers)	Atbilst	
Tīrukšu ezers	Usmas pagasts	Atbilst	
Usmas ezers	Usmas pagasts	Atbilst	
Ventas upes kreisais krasts, Ābolu ielas galā	Ventspils	Atbilst	
Baltijas jūras piekrastes peldvieta „Miķeļtornis”	Tārgales pagasts	Atbilst	
Baltijas jūras piekrastes peldvieta „Liepene”	Tārgales pagasts	Atbilst	
„Doki” Ventas upe Alkšņu ielas galā	Ventspils	Atbilst	
Jūrkalnes pludmale	Jūrkalnes pagasts	Atbilst	