



Veselības inspekcija



PĀRSKATS PAR PELDVIETU ŪDENS KVALITĀTI UN UZRAUDZĪBU 2016. GADA PELDSEZONĀ



Rīga, 2017

Saturs

Ievads.....	3
Peldvietu kvantitatīvais raksturojums Latvijas teritorijā.....	4
Peldvietu ūdens kvalitātes novērtēšanas principi.....	9
Peldvietu ūdens kvalitātes operatīvās novērtēšanas rezultāti.....	9
Peldvietu ūdens ilglaicīgās mikrobioloģiskās kvalitātes novērtējums, izmantojot ES direktīvas 2006/7/EK kritērijus.....	10
Peldvietu ūdens kvalitāte upju baseinu apgabalos.....	16
Valsts monitoringa programmā neiekļauto peldvietu ūdens kvalitāte.....	17
„Zilā karoga” kustība.....	18
2016. gadā veikto peldvietu inspekcijas kontroļu rezultāti.....	19
Secinājumi.....	23
PIELIKUMS	24
Daugavpils.....	25
Jelgava.....	25
Jēkabpils.....	25
Jūrmala.....	25
Liepāja.....	26
Rēzekne.....	26
Rīga.....	27
Ventspils.....	27
Brocēnu novads.....	27
Daugavpils novads.....	28
Dobeles novads.....	28
Dundagas novads.....	28
Engures novads.....	28
Kuldīgas novads.....	29
Limbažu novads.....	29
Mērsraga novads.....	29
Krāslavas novads.....	29
Pāvilostas novads.....	30
Rēzeknes novads.....	30
Rojas novads.....	30
Rucavas novads.....	30
Salacgrīvas novads.....	30
Saldus novads.....	31
Saulkrastu novads.....	31
Siguldas novads.....	31

Ievads

Viens no ikviena cilvēka kvalitatīvas dzīves vides priekšnoteikumiem ir iespēja vasarā rast veldzi un nopeldēties tīrā ūdenī. Lai iedzīvotājiem būtu iespēja izdarīt apzinātu izvēli, plānojot ar ūdeņiem saistītas rekreācijas aktivitātes, Veselības inspekcija (turpmāk – Inspekcija), kura ir atbildīgā institūcija Latvijā par peldvietu ūdens uzraudzību un kontroli, ir izvērtējusi 2016. gada peldvietu ūdens kvalitātes datus valsts oficiālajās peldvietās, kā arī ir apkopojusi informāciju par peldvietu kontroļu rezultātiem.

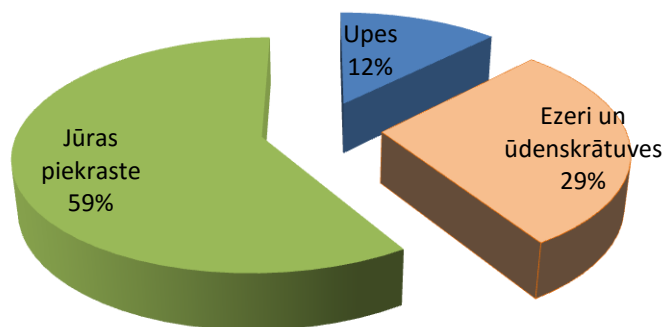
Oficiālās peldvietas ir peldēšanai paredzētas un higiēnas prasībām atbilstošas vietas, kas atrodas jūras piekrastē vai pie iekšzemes ūdeņiem un kas ietver noteiktu labiekārtotu sauszemes daļu un peldvietas ūdens daļu, ko cilvēki izmanto atpūtai peldsezonas laikā. Oficiālās peldvietas ir apstiprinātas 2012.gada 10.janvāra Ministru kabineta noteikumu Nr. 38 „Peldvietas izveidošanas un uzturēšanas kārtība” 1. un 2. pielikumā, uz tām attiecas virkne normatīvajos aktos noteiktās uzturēšanas, drošības un higiēnas prasības un kvalitātes kritēriji, kā arī šajās peldvietās tiek pārbaudīta ūdens kvalitāte par valsts budžeta līdzekļiem. Savukārt visas pārējās peldēšanai izmantotās vietas uzskatāmas par neoficiālām.

Inspekcija sniedz pārskatu arī par neoficiālo peldvietu ūdens kvalitāti, ņemot vērā Inspekcijā iesniegtos ūdens testēšanas rezultātus.

Peldūdeņu kvalitātes monitorings un kvalitātes novērtēšana Latvijā tiek veikta atbilstoši *Eiropas Parlamenta un Padomes Direktīvas 2006/7/EK (2006.gada 15.februāris) par peldvietu ūdens kvalitātes pārvaldību un Direktīvas 76/160/EEK atcelšanu prasībām*, kas ir vienotas visā Eiropas Savienībā (turpmāk – ES). Latvijā tās ir ieviestas ar 2010.gada 6.jūlija Ministru kabineta noteikumiem Nr. 608 „Noteikumi par peldvietu ūdens monitoringu, kvalitātes nodrošināšanu un prasībām sabiedrības informēšanai”.

Šobrīd lielākā daļa no oficiālajām peldvietām Latvijā atrodas jūras piekrastē, mazāk ir iekšzemes peldvietu – peldvietas upju un ezeru krastos.

2016. gadā Inspekcija veica no valsts budžeta finansētu monitoringu 33 jūras piekrastes peldvietās un 23 iekšzemes ūdeņu peldvietās, no kurām 7 ir upju peldvietas un 16 ezeru vai ūdenskrātuvju peldvietas (1. attēls). Kopumā apkopota informācija par 56 oficiālajām peldvietām.



1. attēls. Peldvietu sadalījums Latvijas teritorijā 2016. gadā.

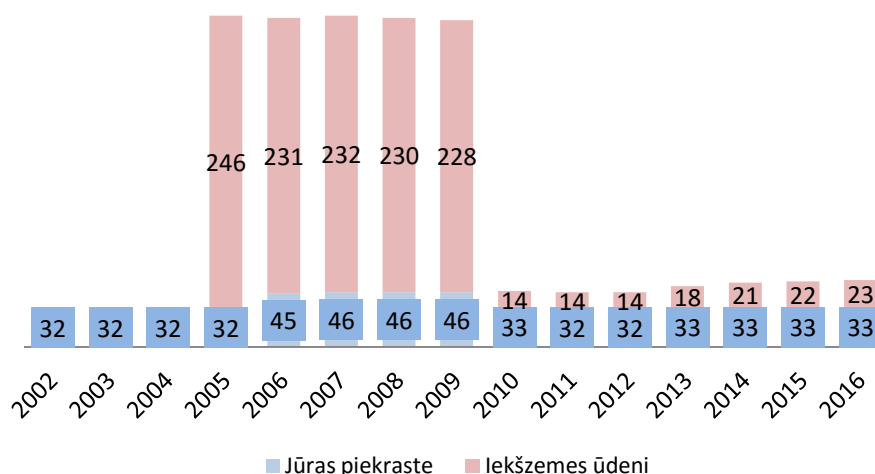
2016. gadā tika ierīkota viena jauna peldvieta – „Pasta salas peldvieta” Lielupes kreisajā krastā, Jelgavā. Ņemot vērā to, ka jaunizveidotās peldvietas īpašnieks - Jelgavas pilsētas pašvaldība bija griezies Veselības inspekcijā ar ierosinājumu peldvietu iekļaut oficiālo peldvietu sarakstā un apņēmusies nodrošināt noteiktu labiekārtojuma līmeni, kā arī

drošības un higiēnas prasību ievērošanu, minētajā peldvietā 2016. gadā tika uzsākts ūdens kvalitātes monitorings. Ar grozījumiem 2012. gada 10. janvāra MK noteikumos Nr. 38 „Peldvietas izveidošanas un uzturēšanas kārtība” Pasta salas peldvieta arī tika iekļauta oficiālo peldvietu sarakstā.

Peldvietu ūdens kvalitātes pārskatu ir sagatavojuši Veselības inspekcijas Sabiedrības veselības uzraudzības un kontroles departamenta Sabiedrības veselības uzraudzības nodaļa (e-pasta adrese: vide@vi.gov.lv).

Peldvietu kvantitatīvais raksturojums Latvijas teritorijā

Kopumā pēdējo gadu laikā vērojams neliels oficiālo peldvietu skaita pieaugums. Kā tas redzams 2. attēlā, pēdējo septiņu gadu laikā, kad ar 2010. gadu tika pārskatīts un optimizēts no valsts budžeta līdzekļiem monitorējamo peldvietu saraksts, klāt nākušas deviņas jaunas peldvietas, no kurām septiņas ir iekšzemes peldvietas, tomēr dažas peldvietas no oficiālo peldvietu saraksta ir arī izslēgtas.

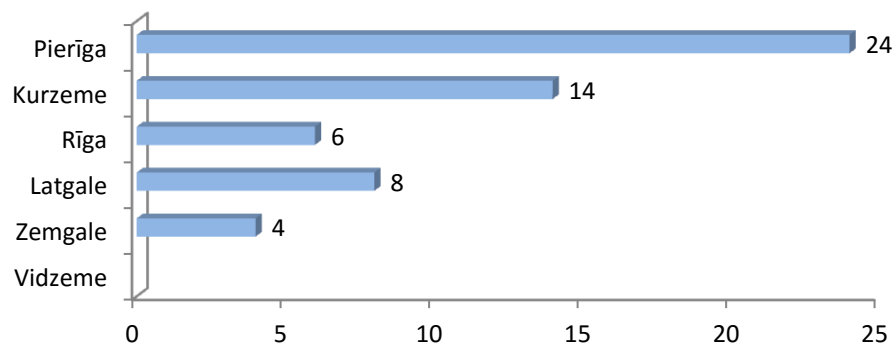


2. attēls. Peldvietu skaita dinamika valsts monitoringa ietvaros 2002.-2016. gada periodā.

Peldvietu sadalījums, ņemot vērā Latvijas statistiskos reģionus¹, republikas pilsētas un novadus, ir atspoguļots attiecīgi 3., 4. un 5. attēlā.

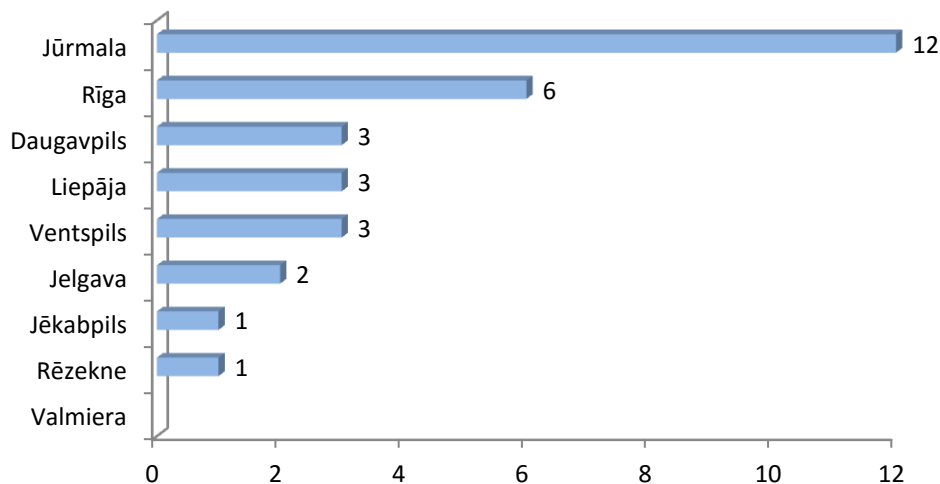
Pierīgas reģionu veido Jūrmala un **28** novadi, savukārt Vidzemes reģionā ietilpst Valmiera un **25** novadi, bet Latgales reģionā – Daugavpils, Rēzekne un **19** novadi. Zemgales reģionu veido Jelgava, Jēkabpils un **20** novadi, bet Kurzemes reģionu – Liepāja, Ventspils un **18** novadi. Rīgas statistisko reģionu veido Rīgas pilsētas teritorija.

¹ Ministru kabineta 2004. gada 28. aprīļa Rīkojums Nr. 271 „Par Latvijas Republikas statistiskajiem reģioniem un tajos ietilpstošajām administratīvajām vienībām”. Izdarīti grozījumi 3.06.2009. un 28.12.2010.



3. attēls. Peldvietu skaits dažādos Latvijas statistiskajos reģionos 2016. gadā.

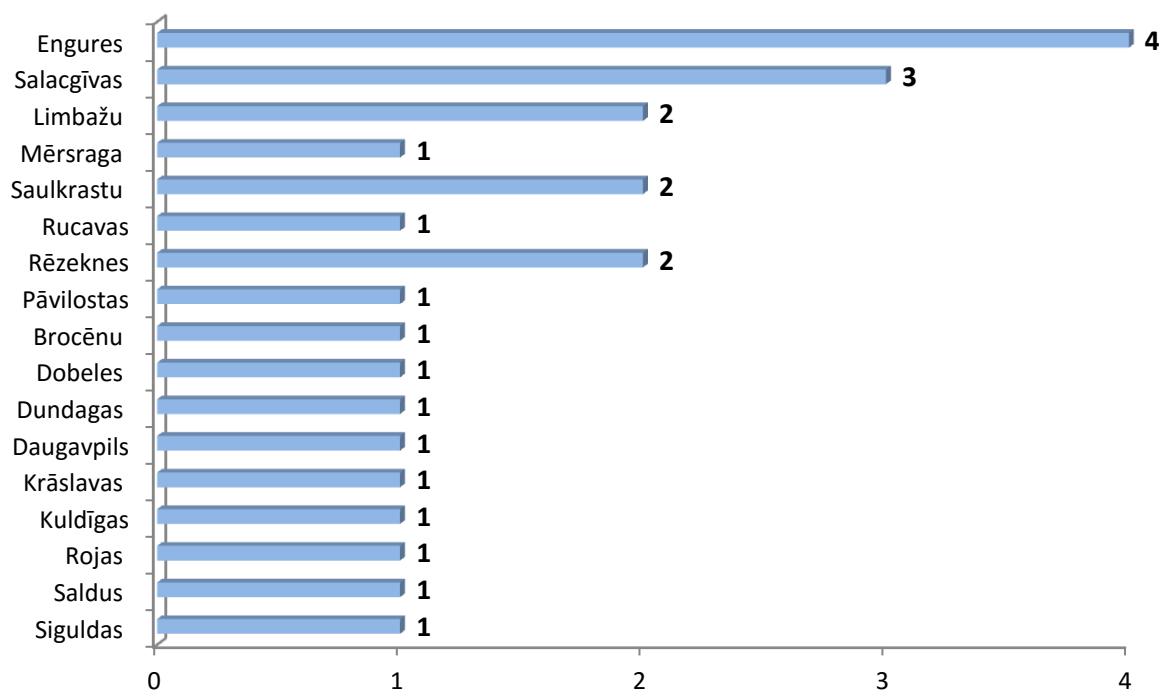
Visvairāk oficiālo peldvietu, kuru ūdens kvalitātes monitorings veikts 2016.gadā, atrodas Pierīgas reģionā, t.sk. arī Jūrmalas pludmales zonā. Jāņem vērā, ka Rīga un Pierīgas reģions ir teritorija ar vislielāko iedzīvotāju skaitu un blīvumu, kā arī lielāko gan vietējo, gan ārvalstu tūristu daudzumu, kas ir potenciālie peldvietu izmantotāji. Savukārt Vidzemes statistiskajā reģionā šobrīd nav nevienas oficiālas peldvietas.



4. attēls. Peldvietu skaits Latvijas Republikas nozīmes pilsētās 2016. gadā.

Analizējot peldvietu skaitu republikas nozīmes pilsētās (nozīmīgas pilsētas ar lielu iedzīvotāju skaitu) jāsecina, ka tikai Valmierā 2016. gadā nav bijusi neviena oficiāla peldvieta. Pārējās lielākajās Latvijas pilsētās ir vismaz viena normatīvajos aktos noteikta peldvieta.

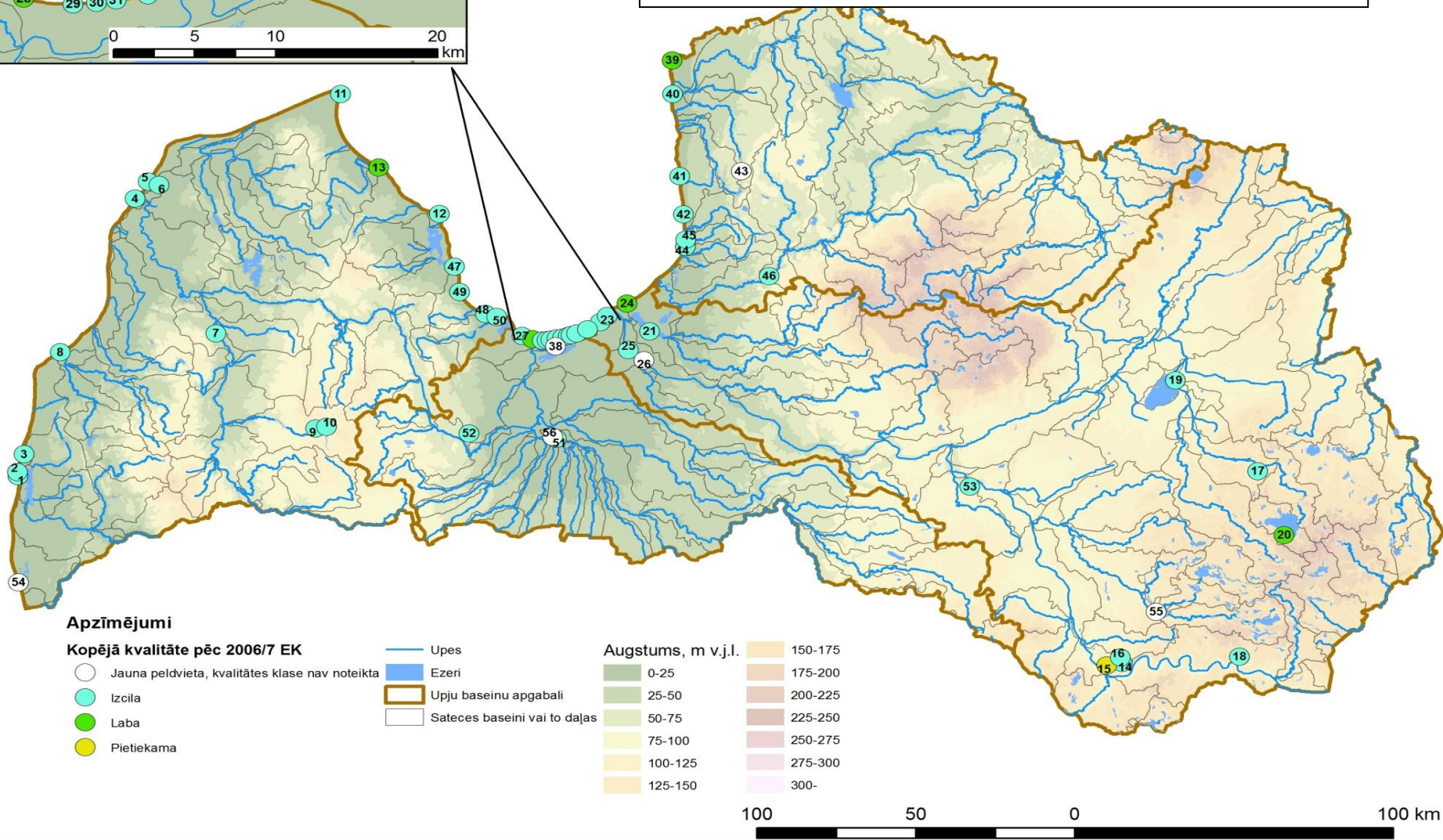
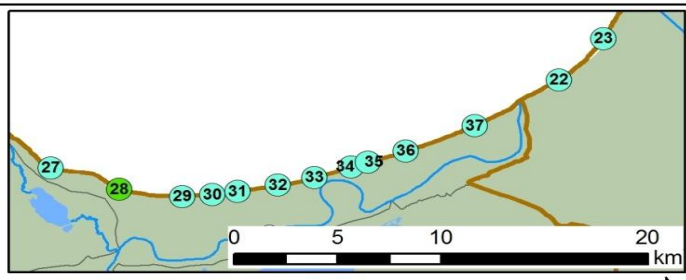
Nepietiekošs oficiālo peldvietu skaits ir arī dažādos Latvijas novados – tikai **17** novados no pavisam **110** novadiem 2016. gadā bija oficiālas peldvietas, tomēr jāatzīmē, ka novadu lielums gan pēc teritorijas, gan iedzīvotāju skaita ir ļoti atšķirīgs.



5. attēls. Peldvietu skaits Latvijas novados 2016. gadā.

Peldvietu izvietojums Latvijas teritorijā un to noteiktā kvalitātes klase redzama 6. attēlā. 1. tabulā dots visu 2016. gadā Inspekcijas monitoringa programmā iekļauto peldvietu uzskaitījums.

6. attēls. Peldvietu ūdens ilglaicīgās kvalitātes rezultāti par 2013.–2016. gada periodu.
 (©Veselības inspekcija, 2016; © Latvijas Vides, ģeoloģijas un meteoroloģijas centrs, 2016)



1.tabula. 2016. gadā valsts monitoringa programmā iekļautās peldvietas.

Nr.p.k.	Peldvieta	Nr.p.k.	Peldvieta
1	Liepājas Dienvidrietumu pludmale	29	Vaivari
2	Liepājas Pludmale pie stadiona	30	Asari
3	Karjers "Beberliņi"	31	Melluži
4	Ventspils pilsētas pludmale	32	Pumpuri
5	Staldzenes pludmale	33	Dubulti
6	Būšnieku ezers	34	Majori
7	Ventas upe, Kuldīgas peldvieta "Mārtiņsala"	35	Dzintari
8	Pāvilosta	36	Bulduri
9	Saldus ezers	37	Lielupe
10	Cieceres ezers	38	Lielupes peldvieta "Ezeru ielas peldvieta"
11	Kolka	39	Baltijas jūra, Ainaži
12	Mērsrags	40	Baltijas jūra, Salacgrīva
13	Roja	41	Baltijas jūra, Tūja, peldvieta "Kriminalnieki"
14	Lielais Stropu ezers	42	Baltijas jūra, peldvieta "Lauču akmens"
15	Šūņu ezers	43	Limbažu Lielezera peldvieta
16	Lielais Stropu ezers, peldvieta "Stropu vilnis"	44	Saulkrastu centra peldvieta
17	Kovšu ezers	45	Saulkrastu pludmale "Rūķīši"
18	Zirga ezers	46	Gaujas upe, Siguldas pilsētas peldvieta
19	Lubānas ezers	47	Abragciems
20	Rāznas ezers, peldvieta Lipuškos	48	Klapkalnciems
21	Bābelīte	49	Ķesterciems
22	Vakarbulļi	50	Ragaciems
23	Daugavgrīva	51	Lielupe, Jelgavas pilsētas peldvieta
24	Vecāķi	52	Gauratas ezers
25	Daugava, Lucavsalas peldvieta	53	Jēkabpils peldvieta "Radžu ūdenskrātuve"
26	Daugava, peldvieta "Rumbula"	54	Peldvieta "Pie Papes bākas"
27	Jaunķemeri	55	Višķu tehnikuma ciema peldvieta
28	Kauguri	56	Lielupe, Jelgavas Pasta salas peldvieta

Ņemot vērā to, ka peldvietu skaits, kuras ir iekļautas valsts monitoringa programmā ir salīdzinoši neliels, joprojām daudzas pašvaldības, rūpējoties par iedzīvotāju veselību, pēc savas iniciatīvas un par pašvaldības līdzekļiem veica ūdens kvalitātes pārbaudes virknē oficiālajā sarakstā neiekļauto peldvietu. 2016. gadā Inspekcija saņēma informāciju par ūdens kvalitāti vairāk nekā **100** šādās peldvietās.

Informācija par peldūdeņu kvalitāti ir pieejama inspekcijas mājas lapā interneta adresē www.vi.gov.lv sadaļā „Vides veselība” → „Peldūdens” → „Peldūdens monitorings”, t.sk. arī inspekcijas rīcībā esošā informācija par neoficiālajām peldvietām, kurās bija pārbaudīta ūdens kvalitāte.

Jebkurš iedzīvotājs informāciju par ūdens kvalitāti iecienītajā oficiālajā peldvietā var iegūt arī, izmantojot Eiropas Vides aģentūras tīmekļa vietni par peldūdeņiem:

<http://www.eea.europa.eu/themes/water/interactive/bathing/state-of-bathing-waters>

Šīs tīmekļa vietnes lietotājiem ir iespēja lejupielādēt datus un apskatīt arī interaktīvas kartes ar visām Eiropas peldvietām.

Peldvietu ūdens kvalitātes novērtēšanas principi

Atbilstoši Direktīvas 2006/7/EK prasībām, peldvietu ūdens paraugos tiek analizēti tikai mikrobioloģiskie rādītāji – *Escherichia coli* (*E.coli* jeb fekālās koliformas, arī sauktas par zarnu nūjiņām) un zarnu enterokoku skaits. Mikrobioloģisko rādītāju novērtēšanas kritēriji ir pieejami Sabiedrības veselības uzraudzības nodaļas speciālistu sniegtajā ziņojumā „Peldūdeņu kvalitāte Latvijā: novērtējums, problēmas un nākotnes izaicinājumi” (N. Kadiķis, D. Sudraba-Livčāne) Latvijas Universitātes 75. zinātniskās konferences sekcijas „Latvijas ūdeņu vides pētījumi un aizsardzība” sēdē 2017. gada 2. februārī (pieejams arī interneta vietnē <http://www.lu.lv/konference/programma/?year=2017>).

Peldvietu ūdens kvalitātes novērtēšana tiek veikta divos etapos:

- **operatīvais novērtējums;**
- **ilglaicīgās kvalitātes novērtējums.**

Operatīvais novērtējums tiek veikts pēc katras paraugu ņemšanas reizes. Operatīvā kvalitāte raksturo peldvietas piesārņojuma līmeni laika momentā, kad ņemts ūdens paraugs. Pēc laboratorijas mikrobioloģisko analīžu un vizuālo novērojumu rezultātiem, balstoties uz eksperta slēdzieniem, peldvietas ūdens operatīvi tiek klasificēts trīs kategorijās: „**peldēties atļauts**”, „**peldēties nav ieteicams**” vai arī „**peldēties aizliegts**”. Ieteikums nepeldēties pamatā attiecas uz jutīgajām iedzīvotāju grupām – bērniem, vecākiem cilvēkiem un cilvēkiem ar hroniskām slimībām un novājinātu imūno sistēmu.

Savukārt **ilglaicīgās kvalitātes novērtējums** tiek veikts pēc pēdējo četru peldsezonu visiem mikrobioloģisko analīžu datiem, veicot to statistisko analīzi. Ilglaicīgās kvalitātes novērtējums raksturo peldvietas fekālā piesārņojuma kopējo risku – peldvietas ar zemu ūdens kvalitāti ir pakļautas regulāram neatīrītu vai nepietiekami atīrītu notekūdeņu piesārņojumam, vai arī to ietekmē citi fekālā piesārņojuma avoti (ūdensputni, piesārņojuma ieplūde no sauszemes u.c.).

Pēc ilglaicīgās kvalitātes novērtējuma, kā to paredz Direktīva 2006/7/EK, peldvietas ūdens tiek klasificēts kā „**izcilas**”, „**labas**”, „**pietiekamas**” vai „**zemas**” kvalitātes ūdens. Visās peldvietās, lai netiktu apdraudēta peldētāju veselība, ir jānodrošina vismaz pietiekamas kvalitātes ūdens.

Peldvietu ūdens kvalitātes operatīvās novērtēšanas rezultāti

Kopumā, izvērtējot operatīvā novērtējuma datus 2016.gada peldsezonā pēc katras paraugu ņemšanas reizes, jāsecina, ka **ieteikums nepeldēties** bija noteikts **1** reizi *Daugavpils*

pilsētas Šūņu ezera peldvietā, kur bija konstatēts paaugstināts mikrobioloģiskais piesārņojums.

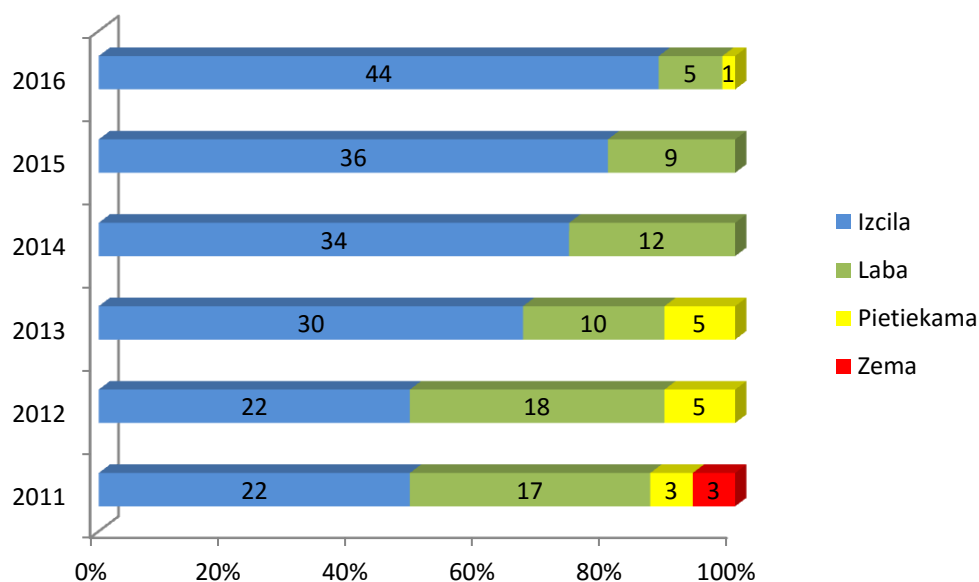
Ūdens paraugos laboratorijā noteiktie mikrobioloģiskie rādītāji – *E.coli* un zarnu enterokoki ir mikrobioloģiskā piesārņojuma indikatori, kas liecina par iespējamo ūdens fekālo piesārņojumu.

Veicot operatīvo novērtējumu, tiek ņemts vērā arī peldvietas vizuālais novērtējums, kuru veic uz vietas peldvietā, ņemot ūdens paraugus. Tas sniedz papildu informāciju par iespējamo ķīmisko piesārņojumu, kas parasti rodas lokālas vai lielāka mēroga vides avārijas rezultātā, kā arī par zilaļģu masveida savairošanās. Ja ūdenī ir vērojama pārmērīga zilaļģu savairošanās, kas izpaužas kā ūdens iekrāsošanās zilganzaļā krāsā vai arī ūdens virsmas pārklāšanās ar zilganzaļu plēvi, peldēšanās nav pieļaujama. Zilaļģu ūdenī izdalītie toksīni var radīt alerģiskas ādas un gļotādas reakcijas peldētājiem, kā arī mājdzīvnieku akūtu saindēšanos un pat bojāeju, ja tie dzirdināti ar šādi piesārņotu ūdeni.

Jāuzsver, ka zilaļģu masveida savairošanās oficiālajās peldvietās 2016. gada peldsezonā netika konstatēta.

Peldvietu ūdens ilglaicīgās mikrobioloģiskās kvalitātes novērtējums, izmantojot ES direktīvas 2006/7/EK kritērijus

Novērtējot peldvietu ūdens kvalitāti pēc četrus pēdējo peldsezonu datiem, tiem piemērojot statistiskās analīzes kritērijus, var secināt, ka šobrīd Latvijā visas peldvietas atbilst kvalitātes prasībām ilglaicīgā perspektīvā (7. attēls).



7. attēls. Peldvietu ūdens ilglaicīgās mikrobioloģiskās kvalitātes dinamika 2011. - 2016. gada periodā, peldvietu skaits.

Salīdzinot ar iepriekšējo gadu peldsezonu analīžu rezultātiem, 2016. gadā peldvietu ūdens ilglaicīgā kvalitāte kopumā ir uzlabojusies - izcila kvalitāte ir bijusi 44 peldvietās (88 %). Piecās peldvietās (10 %) ūdens kvalitāte bija laba, bet vienā peldvietā (2 %) – pietiekama. Nevienai no peldvietām tās ūdens kvalitāte nav vērtējama kā zema. 2016. gadā

pirmo reizi ilglaicīgās kvalitātes novērtējumu bija iespējams veikt Kovšu, Lubānas un Rāznes ezeru peldvietām, kā arī Daugavas peldvietai “Lucavsala” Rīgā un Pāvilstas pilsētas peldvietai.

Tā kā vēl nav savākti četru peldsezonu dati, pagaidām ilglaicīgās kvalitātes novērtējumu nav iespējams veikt sešām jaunajām peldvietām². Kopsavilkums par peldvietu ūdens ilglaicīgo kvalitāti dots 2. tabulā.

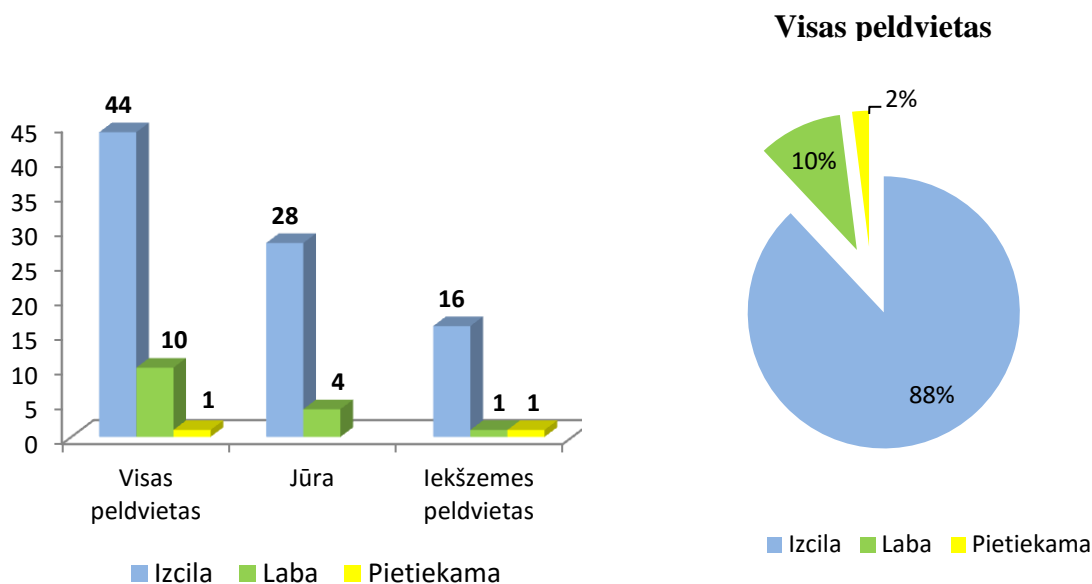
2. tabula. Peldvietu ūdens ilglaicīgās kvalitātes rezultāti 2011. - 2016. gadā.

Peldvietas	Gads	Kopējais peldvietu skaits	Kvalitātes klase				
			Izcila	Laba	Pietiekama	Zema	Netika noteikta
Jūras piekraste	2011	32	13 (44 %)	14 (41 %)	3 (9 %)	2 (6 %)	
	2012	32	13 (40 %)	14 (44 %)	5 (16 %)	0	
	2013	33	19 (58 %)	8 (24 %)	5 (15 %)	0	1 (3 %)
	2014	33	22 (67 %)	10 (30 %)	0	0	1 (3 %)
	2015	33	24 (73 %)	7 (21 %)	0	0	2 (6 %)
	2016	33	28 (85 %)	4 (12 %)	0	0	1 (3 %)
Iekšzeme	2011	14	9 (64 %)	3 (21 %)	0	1 (7 %)	1 (8 %)
	2012	14	9 (64 %)	4 (28 %)	0	0	1 (8 %)
	2013	18	11 (61 %)	2 (11 %)	0	0	5 (28 %)
	2014	21	12 (57 %)	2 (10 %)	0	0	7 (33 %)
	2015	22	12 (55 %)	2 (9 %)	0	0	8 (36 %)
	2016	23	16 (70 %)	1 (4 %)	1(4 %)	0	5 (22 %)
Kopā	2011	46	22 (49 %)	17 (38 %)	3 (7 %)	3 (6 %)	
	2012	46	22 (49 %)	18 (40 %)	5 (11 %)	0	
	2013	51	30 (59 %)	10 (19 %)	5 (10 %)	0	6 (12 %)
	2014	54	34 (63 %)	12 (22 %)	0	0	8 (15 %)
	2015	55	36 (66 %)	9 (16 %)	0	0	10 (18 %)
	2016	56	44 (78 %)	5 (9 %)	1 (2 %)	0	6 (11 %)

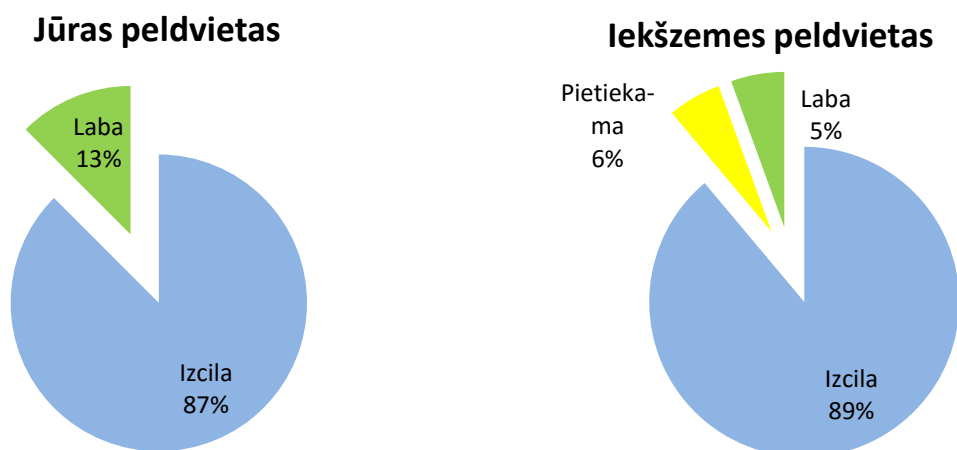
Piezīme: Peldvietu īpatsvars izteikts % no visām peldvietām, t.sk. arī tām, kurās ilglaicīgās kvalitātes novērtēšanu vēl nav iespējams veikt.

Analizējot atsevišķi jūras un iekšzemes peldvietu ūdens kvalitāti jāsecina, ka 2016. gadā, salīdzinot ar 2015. gadu, ir uzlabojusies gan iekšzemes peldvietu ūdens kvalitāte, gan arī jūras piekrastes peldvietu ūdens kvalitāte. Tomēr vienai iekšzemes peldvietai ūdens kvalitāte ir pasliktinājusies, salīdzinot ar iepriekšējo gadu - *Šūņu ezera peldvietā* 2016. gadā ir konstatēta pietiekama ūdens kvalitāte (8. un 9. attēls).

² Limbažu Liecezera peldvieta, Ezeru ielas peldvieta Jūrmalā Lielupē, peldvieta „Rumbula” Rīgā Daugavā, Višķu tehnikuma ciema peldvieta Luknas ezerā, peldvieta „Pie Papes bākas” Rucavas novadā, Pasta salas peldvieta Jelgavā Lielupē.

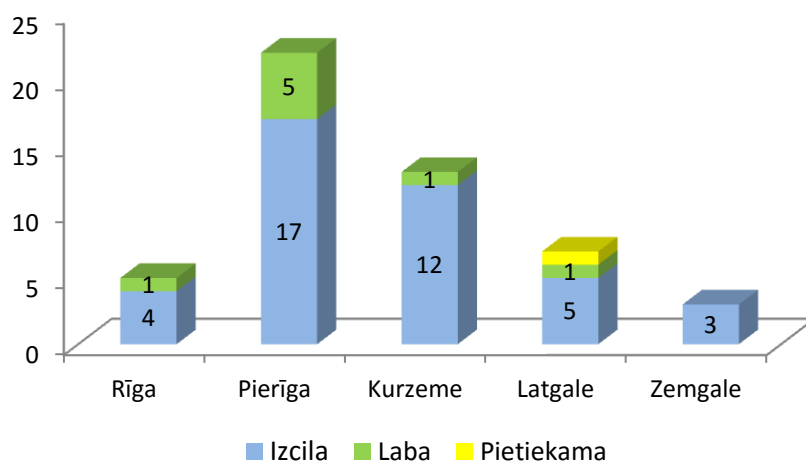


8. attēls. Latvijas peldvietu ilglaicīgā ūdens mikrobioloģiskā kvalitāte 2016. gadā, peldvietu skaits.

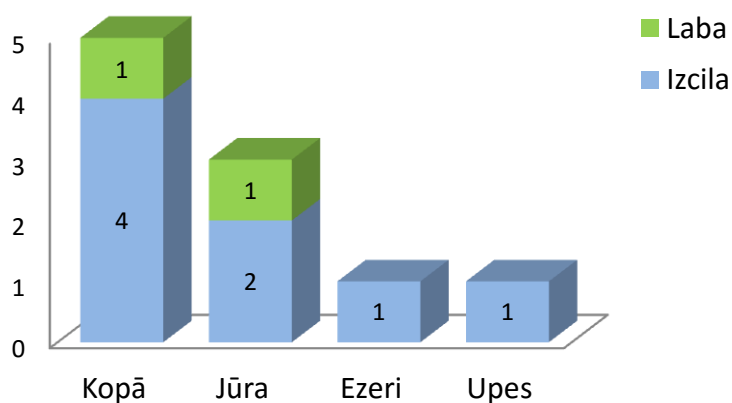


9. attēls. Jūras un iekšzemes peldvietu ūdens ilglaicīgā mikrobioloģiskā kvalitāte 2016. gadā.

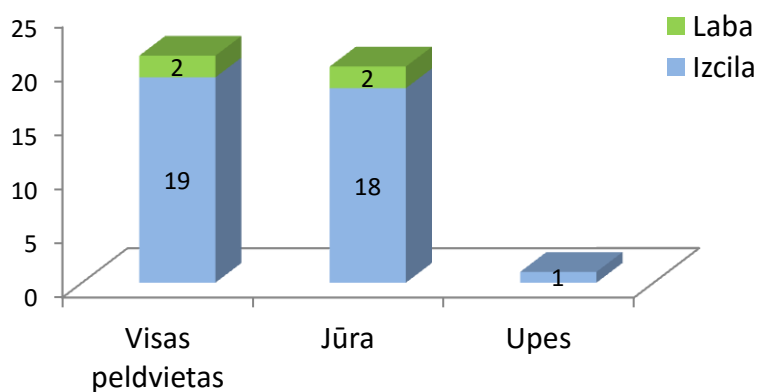
Detalizēta informācija par peldvietu ūdens kvalitāti ilglaicīgā perspektīvā dažādos Latvijas statistiskajos reģionos dota 10.-13. attēlā. Jāuzsver, ka atšķirīgais peldvietu skaits ļauj veikt tikai orientējošu salīdzinājumu. Piemēram, Zemgales statistiskajā reģionā ir tikai četras peldvietas (ūdens kvalitātes klase noteikta trīs peldvietām), bet Vidzemes statistiskajā reģionā šobrīd nav nevienas oficiālas peldvietas.



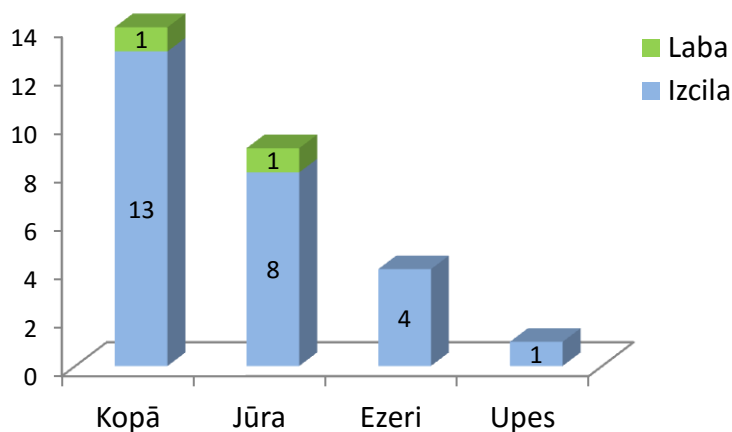
10. attēls. Kopsavilkums par peldvietu ūdens kvalitāti ilglaicīgā perspektīvā Latvijas statistiskajos reģionos 2016. gadā, peldvietu skaits.



11. attēls. Peldvietu ūdens kvalitāte ilglaicīgā perspektīvā Rīgas reģionā 2016. gadā, peldvietu skaits.



12. attēls. Peldvietu ūdens kvalitāte ilglaicīgā perspektīvā Pierīgas statistiskajā reģionā 2016. gadā, peldvietu skaits.



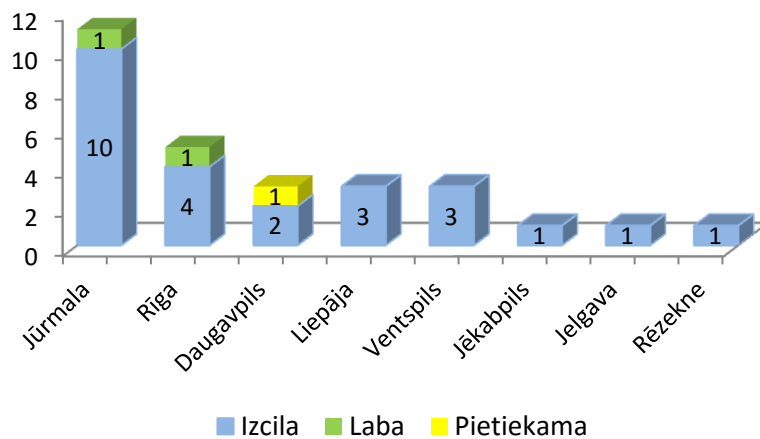
13. attēls. Peldvietu ūdens kvalitāte ilglaicīgā perspektīvā Kurzemes statistiskajā reģionā 2016. gadā, peldvietu skaits.

Visas trīs novērtētās Zemgales statistiskā reģiona peldvietas – *Gaurata ezera peldvieta* Dobeles novadā, *Radžu ūdenskrātuves peldvieta* Jēkabpilī, kā arī *Lielupes labā krasta peldvieta* Jelgavā ir vērtējamas kā izcila kvalitātes peldvietas, bet *Lielupes peldvietā „Pasta salas peldvieta”* Jelgavā monitorings tika uzsākts tikai 2016. gada peld sezonā, līdz ar to vēl nav iespējams novērtēt šīs peldvietas ūdens kvalitāti atbilstoši Direktīvas 2006/7/EK prasībām.

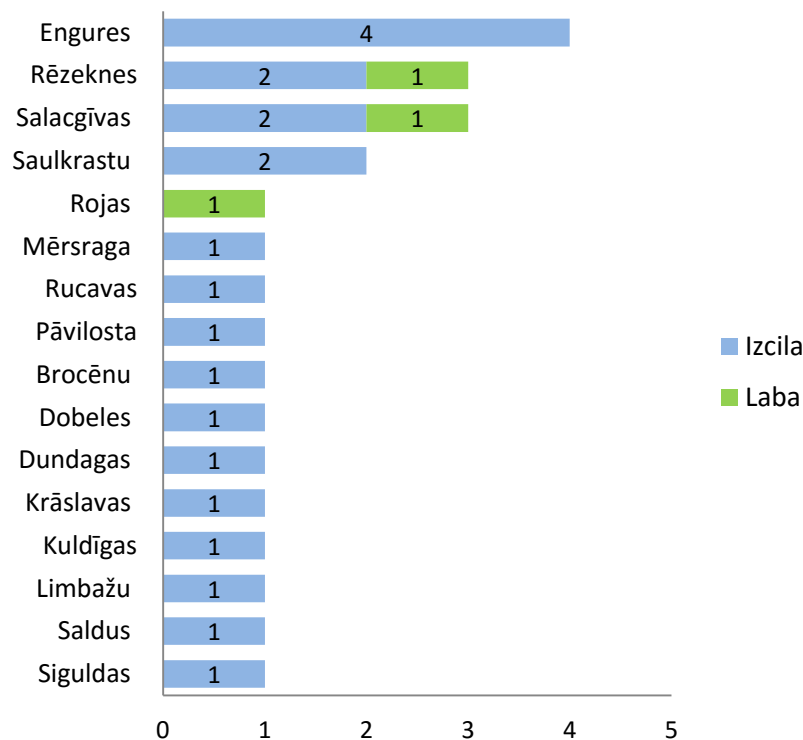
Latgales statistiskajā reģionā ir tikai ezeru peldvietas - kopā astoņas, no kurām septiņas ir veikts kvalitātes novērtējums. Piecu Latgales reģiona peldvietu (divas peldvietas *Stropu ezerā*, kā arī *Zirga Kovšu* un *Lubānas ezeru* peldvietas) kvalitāte ir izcila, savukārt *Rāznas ezera* peldvietas ūdens kvalitāte ir vērtējama kā laba, bet *Šūņu ezera* - kā pietiekama.

Luknas ezera Višķu tehnikuma ciema peldvietā monitorings tika uzsākts tikai 2015. gada peld sezonā, līdz ar to šeit ūdens ilglaicīgo mikrobioloģisko kvalitāti nav iespējams vēl novērtēt.

Peldvietu ūdens kvalitātes vērtējums republikas nozīmes pilsētās ar vislielāko iedzīvotāju un potenciālo peldētāju skaitu, pamatojoties uz visiem novērojumu datiem par pēdējiem četriem gadiem, redzams 14. attēlā. Savukārt ilglaicīgā peldvietu ūdens kvalitāte novados, kuros ir oficiālas peldvietas, ir parādīta 15. attēlā.



14. attēls. Kopsavilkums par peldvietu ūdens kvalitāti ilglaicīgā perspektīvā Latvijas Republikas nozīmes pilsētās 2016. gadā, peldvietu skaits.



15. attēls. Kopsavilkums par peldvietu ūdens kvalitāti ilglaicīgā perspektīvā dažādos Latvijas novados 2016. gadā, peldvietu skaits.

Rāznas ezera peldvietā Lipuškos, kā arī Ainažu un Rojas pludmalēs ir konstatēta laba ūdens kvalitāte, bet pārējās oficiālajās novadu peldvietās tā ir izcila.

Detalizēts peldvietu ūdens kvalitātes raksturojums teritoriālajā griezumā dots pielikumā.

Peldvietu ūdens kvalitāte upju baseinu apgabalos

ES Ūdens struktūrdirektīva³ paredz, ka:

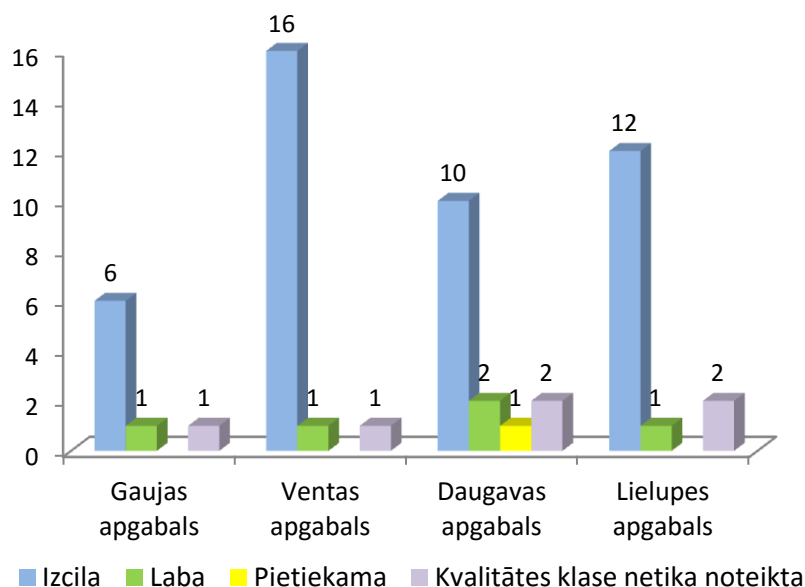
- ūdens apsaimniekošana tiek veikta upju sateces baseina līmenī, ņemot vērā dažādu ūdens resursu lietotāju intereses;
- ūdens apsaimniekošanas elementārā vienība ir virszemes un pazemes ūdensobjekti;
- galvenais kritērijs virszemes ūdeņu kvalitātes novērtēšanai ir tā ekoloģiskā kvalitāte.

Direktīvas darbība aptver upes, ezerus, strautus, pazemes ūdeņus, kā arī jūras un saldūdens sajaukšanās zonu (pārejas ūdeņi) un jūras piekrastes ūdeņus.

Atbilstoši Ūdens apsaimniekošanas likuma⁴ prasībām Latvijā noteikti četri upju baseinu apgabali, kuru ietvaros jāveic ūdens resursu, t.sk. arī peldvietu ūdeņu apsaimniekošana:

- Daugavas upju baseinu apgabals;
- Gaujas upju baseinu apgabals;
- Lielupes upju baseinu apgabals;
- Ventas upju baseinu apgabals.

2016. gadā peldvietu izvietojums baseinu apgabalos ir bijis vairāk vai mazāk vienmērīgs (Ventas apgabalā – 18, Lielupes apgabalā – 15, Daugavas apgabalā – 15 un Gaujas apgabalā - astoņas peldvietas). Peldvietu ūdens ilglaicīgā kvalitāte upju baseinu apgabalu griezumā ir atspoguļota 16. attēlā.



16. attēls. Peldvietu ūdens ilglaicīgā kvalitāte Gaujas, Ventas, Daugavas un Lielupes upju baseinu apgabalos 2016. gadā, peldvietu skaits.

³ Directive 2000/60/EC of the European Parliament and of the Council of 23 October 2000 establishing a framework for Community action in the field of water policy (Water Framework Directive).

⁴ Likums pieņemts 2002. gada 12. septembrī; pēdējie grozījumi tajā izdarīti 2016. gada 23. novembrī.

Nosacīti vissliktākā peldvietu ūdens kvalitāte upju baseinu apgabalā griezumā 2016. gadā ir konstatēta Daugavas apgabalā, kurā ir vienīgā Latvijas peldvieta tikai ar pietiekamas kvalitātes ūdeni (*Šūņu ezera* peldvieta), tomēr kopumā atšķirības upju baseinu apgabalos nav būtiskas.

Valsts monitoringa programmā neiekļauto peldvietu ūdens kvalitāte

Tāpat kā iepriekšējos gados, arī 2016. gada peldsezonā vairākas pašvaldības ir organizējušas un finansējušas paraugu ņemšanu peldvietās, kuras nav iekļautas *2012. gada 10. janvāra Ministru kabineta noteikumu Nr. 38 „Peldvietas izveidošanas un uzturēšanas kārtība”* 1. un 2. pielikumā kā oficiālas peldvietas. Inspekcijas rīcībā ir informācija par **20** pašvaldībām, kuras pašas ir finansējušas paraugu ņemšanu savas teritorijas peldvietās, un testēšanas rezultātus brīvprātīgi iesniegušas Inspekcijas speciālistiem izvērtēšanai, kopumā aptverot vairāk kā **100** peldvietas.

Visbiežāk ierobežojumi peldēties tika noteikti Ropažu novada peldvietās:

- *Tumšupē*, peldvietā pretī mājām „Zītari” - divas reizes noteikts aizliegums peldēties augsta mikrobioloģiskā piesārņojuma dēļ;
- *Silezerā*, peldvietā pie iebraucamā ceļa Silakroga ciemā – vienu reizi noteikts aizliegums peldēties;
- *Lielās Juglas upes* peldvietā aiz Ropažu kapsētas un peldvietā „Zaķumuiža” pa vienu reizi bija ieteikts nepeldēties.

Inspekcijas speciālisti, izvērtējot iesniegtos testēšanas rezultātus, vienu reizi augsta mikrobioloģiskā piesārņojuma dēļ noteica aizliegumu peldēties arī Rīgas peldvietā *Mazajā Daugavā* Lucavsalā pie pieminekļa, bet *Alūksnes ezera* peldvietās „Melnums” un „Iekšezers” vasaras otrajā pusē bija noteikts aizliegums peldēties pastiprinātas aļģu, t.sk. zilaļģu savairošanās dēļ.

Vienu reizi ieteikums nepeldēties mikrobioloģiskā piesārņojuma dēļ bija noteikts Ogrē, *Ogres Vecupes* peldvietā Salas ielā 2.

2016. gada peldsezonā par vairākām neoficiālajām peldvietām Inspekcijā tika saņemti ziņojumi gan no iedzīvotājiem, gan no ārstniecības personām un/vai dažām pašvaldībām par novērotām stiprām ādas alerģiju izpausmēm, kas radušās pēc peldēšanās, jo īpaši bērniem. Visvairāk šādu konstatēto gadījumu bija saistībā ar peldēšanos *Dubkalnu karjerā*, kas atrodas dabas parka „Ogres Zilie kalni” teritorijā.

Sadarbībā ar Ogres un Ikšķiles novadu pašvaldību aģentūru “Tūrisma, sporta un atpūtas kompleksa „Zilie kalni” attīstības aģentūra” Inspekcija augustā veica apsekojumu karjerā un konstatēja, ka ūdens ir dzidrs un nav vērojamas zilaļģu masveida savairošanās pazīmes, kuru toksīni ūdenī varētu būt iespējamākais ādas alerģiju cēlonis mūsu ģeogrāfiskajā zonā. Izvērtējot pieejamo informāciju, Inspekcijas speciālisti izvirzīja hipotēzi, ka iespējamais ādas alerģiju cēlonis ir t.s. „peldētāju nieze”. Attiecīga brīdinoša informācija tika izvietota gan pie karjera peldēšanās vietām, gan minētās aģentūras un Veselības inspekcijas interneta mājas lapās.

Sakarā ar klimata pārmaiņām t.s. „peldētāju nieze” (angliski „swimmer`s itch”) jeb cerkāriju dermatīts var parādīties kā jauna potenciāla ar peldūdeņiem saistīta veselības problēma, kas izpaužas kā alerģiska ādas reakcija, kas rodas pēc peldes gan saldūdeņos, gan arī jūru piekrastes ūdeņos, kuros ūdens mikrobioloģiskā kvalitāte ir laba un, vizuāli novērtējot, nav manāmas nekādas piesārņojuma pazīmes, t.sk. nav novērojamas arī zilaļģu savairošanās pazīmes. „Peldētāju nieze” ir samērā izplatīta visā pasaulē un sakarā ar klimata pārmaiņām izplatās arī mūsu ģeogrāfiskajā zonā, piemēram, Polijā⁵. To izraisa reakcija uz *Schistosomatidae* parazitāro tārpu – trematožu mikroskopiskiem kāpuriem, kas savā attīstībā vispirms inficē gliemežus (kāpura stadija miracīdijs) un pēc tam ūdensputņus un/vai ūdens zīdītājus (kāpura stadija cerkārijs)⁶. „Peldētāju niezi” izraisošās šistosomas nav cilvēku parazīti un to cerkārijs nevar caururt ādu un iekļūt cilvēka asinsrites sistēmā kā virkne citu tropu zonā mītošo trematožu kāpuri, bet tas nonāk kontaktā ar peldētāju, meklējot ūdenī savus primāros saimniekorganismus ūdensputņus un ūdens zīdītājus.

Šistosomu un to kāpuru izplatība Latvijas dabas ūdeņos prasa tālākus pētījumus, bet visvienkāršākais veids, kā jutīgiem cilvēkiem no alerģiskām ādas reakcijām izvairīties, ir tūlīt pēc peldes inficētos ūdeņos noslaucīties, jo trematožu kāpuri mēģina ieurbties ādā, tai žūstot⁷.

„Zilā karoga” kustība

2016. gadā **17** peldvietas no pavisam **56** oficiālajām Latvijas peldvietām (**30 %**) bija ieguvušas starptautiskā „Zilā karoga” peldvietas statusu, kas apliecina peldvietas atbilstību izcilai ūdens kvalitātei un rindai papildu kritēriju, kādi ir izvirzīti šim starptautiskajam tūrisma un peldvietu apsaimniekošanas augstu kvalitāti apliecinošajam sertifikātam.

Jāatzīmē, ka pēdējos gados „Zilā karoga” peldvietu skaits ir ar kāpjošu tendenci - ja 2013. gadā bija **10** peldvietas, kuras tika apsaimniekotas atbilstoši „Zilā karoga” kritērijiem, 2014. gadā - **12**, 2015. gadā – **16**, tad 2016.gadā „Zilā karoga” sertifikātu ieguvušo peldvietu skaits jau bija palielinājās līdz **17** peldvietām.

Iegūstot savām peldvietām „Zilā karoga” statusu, pašvaldības apliecina savu interesi attīstīt tūrisma un nodrošināt augstas kvalitātes rekreācijas iespējas gan vietējiem iedzīvotājiem, gan arī tūristiem, jo „Zilais karogs” visā pasaulē ir viens no atpazīstamākajiem tūrisma jomas kvalitātes sertifikātiem.

Jāatzīmē, ka attiecībā uz ūdens kvalitāti, sākot ar 2011. gadu, „Zilā karoga” sertifikāta iegūšanai tiek piemēroti direktīvai 2006/7/EK atbilstoši ūdens ilglaicīgās kvalitātes novērtēšanas kritēriji, turklāt peldvietai jāsasniedz izcila ūdens kvalitāte.

2016. gada peldsezonā starptautiskā „Zilā karoga” statusu ieguva šādas peldvietas:

- Jūrmalas pilsētas pludmales „Dzintari”, „Jaunķemeri”, „Majori”, „Bulduri”, „Dubulti”;
- Rīgas pilsētas Vakarbuļļu pludmale;
- Liepājas pilsētas peldvieta Beberliņu karjerā, kā arī jūras piekrastes peldvietas „Dienvidrietumu peldvieta” un „Pludmale pie stadiona”;
- Ventspils pilsētas pludmale;

⁵ <https://pdfs.semanticscholar.org/7a4b/54730c37d993c06655912d3bb039cdc7cc5c.pdf>

⁶ <https://www.cdc.gov/parasites/swimmersitch/faqs.html>

⁷ <http://www.swimmersitch.org>

- Engures novada kempinga „Abragciems” pludmale;
- Saulkrastu pilsētas centra pludmale;
- Daugavpils pilsētas Lielā Stropu ezera peldvietas „Stropu vilnis” un „Pilsētas pludmale”;
- Jēkabpils pilsētas Radžu ūdenskrātuves peldvieta;
- Kuldīgas pilsētas Ventas upes peldvieta „Mārtiņsala”;
- Limbažu Lielezera peldvieta.

Savukārt Nacionālais peldvietu kvalitātes sertifikāts 2016. gadā tika piešķirts trim peldvietām - Daugavas peldvietai „Rumbula” Rīgā, Vecāķu un Kauguru pludmalēm.

Nacionālais peldvietu kvalitātes sertifikāts ir Latvijas mēroga ekosertifikāts, kuru piešķir, ņemot vērā Latvijas peldvietu īpatnības un normatīvos aktus par peldvietu apsaimniekošanu. Šā sertifikāta saņemšanai nav tik stingri nosacījumi kā „Zilā karoga” iegūšanai un tas ir uzskatāms par starpposmu, lai sagatavotos starptautiskā „Zilā karoga” sertifikāta iegūšanai.

Nacionālo peldvietu kvalitātes sertifikātu piešķir Vides aizsardzības un reģionālās attīstības ministrijas Nacionālo peldvietu un jahtu ostu atbilstības novērtējuma komisija.

2016. gadā veikto peldvietu inspekcijas kontroļu rezultāti

Inspekcija veic oficiālo peldvietu plānveida kontroles peldsezonas laikā, kā arī pārbauda saņemtos iedzīvotāju iesniegumus par higiēnas prasību neievērošanu peldvietās. Galvenais kontroles uzdevums ir pārbaudīt, kā tiek ievērotas prasības, kas peldvietām izvirzītas *Ministru kabineta 2012. gada 10. janvāra noteikumos Nr. 38 „Peldvietas izveidošanas un uzturēšanas kārtība”* un *Ministru kabineta 2010. gada 6. jūlija noteikumos Nr. 608 „Noteikumi par peldvietu ūdens monitoringu, kvalitātes nodrošināšanu un prasībām sabiedrības informēšanai”*.

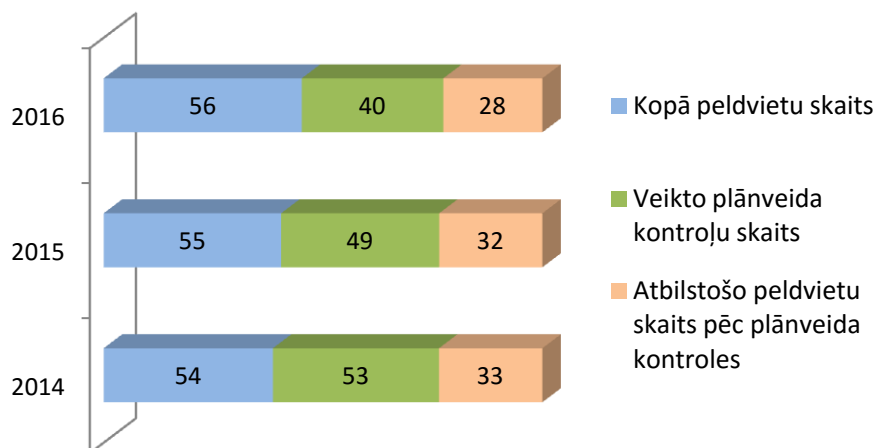
Inspekcija, uzraugot peldvietas, kuras ir iekļautas normatīvajos aktos oficiālo peldvietu sarakstā, uz peldvietu attiecinā ūdens apsaimniekošanas likumā minēto skaidrojumu, kurā noteikts, ka peldvieta ietver arī labiekārtotu sauszemes daļu un ka tai jāatbilst noteiktām higiēnas prasībām.

Apsekojot katru no peldvietām Inspekcijas speciālisti:

- pievērš uzmanību peldvietā **izvietotajai informācijai**;
- izvērtē prasības peldvietas **izvietojumam teritorijā** (vai peldvieta neatrodas ostas teritorijā, kā arī vietā, kur tiek izmantoti kuģošanas līdzekļi, vietā, kur ir nelabvēlīgs hidroloģiskais režīms, notekūdeņu ieplūdes vietā vai tiešā tās tuvumā u.c. prasības);
- pārbauda peldvietas **nodrošinājumu ar labiekārtojuma elementiem** (tualetes, ģērbtuves, atkritumu konteineri u.c. prasības);
- izvērtē peldvietas **uzturēšanas un higiēnas prasību ievērošanu** (vai ir izveidoti gājēju celiņi, vai ir drošs pamata reljefs peldvietā, vai peldvieta ir norobežota ar bojām, vai netiek veiktas darbības, kas var piesārņot peldvietu, tai skaitā, vai netiek peldvietā ievesti suņi u.c. prasības).

2016. gada peldsezonā Inspekcija uzraudzības programmas ietvaros veica kontroles **40** oficiālajās peldvietās. Kopā veikts **41** apsekojums: **40** plānveida kontroles un viena priekšlikumu izpildes kontrole, lai pārbaudītu, kā atklātās neatbilstības normatīvo aktu prasībām ir novērstas.

Salīdzinot ar 2014. un 2015. gadu, 2016. gadā pieaudzis to peldvietu īpatsvars, kurās plānveida kontrolēs netika konstatēti nekādi pārkāpumi (2016. gadā -**70 %**, 2015. gadā - **65%**, 2014. gadā - **62 %** peldvietu) (17. attēls).

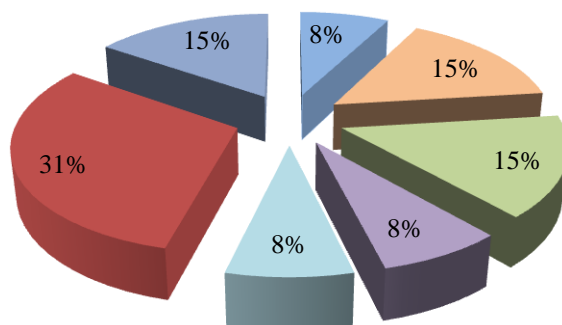


17. attēls. Oficiālo peldvietu plānveida kontroļu rezultātu kopsavilkums 2014.-2016. gadā.

2016. gadā pēc atkārtotas konstatēto pārkāpumu novēršanas kontroles atbilstošo peldvietu īpatsvars palielinājās vēl par **10 %**, ņemot vērā arī novērsto pārkāpumu attālinātās pārbaudes (pēc apsaimniekotāja sniegtās papildu informācijas). Normatīvo aktu prasībām pilnībā atbilda **32** no apsekotajām **40** peldvietām (**80 %**).

Tāpat kā iepriekšējos gados, visvairāk peldvietu apsaimniekotājiem tika norādītas nepilnības saistībā ar peldvietās izvietoto informāciju – **53 %** gadījumu no visiem pārkāpumiem. Biežāk konstatētie trūkumi, kas saistīti ar informācijas izvietošānu peldvietās: nav informācijas par peldvietas ūdens ilglaicīgo kvalitāti, nav izvietota instrukcija par palīdzības sniegšanu slīkšanas gadījumā, kā arī nav informācijas par drošības prasībām peldvietā un nav peldvietas apsaimniekotāja kontaktinformācijas (18. attēls).

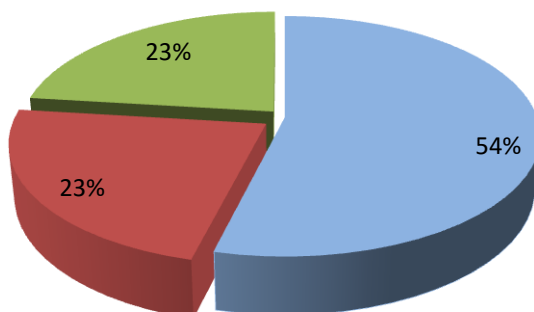
- Nav informācija par smēķēšanas ierobežojumiem
- Nav informācija par drošības prasībām peldvietā
- Nav peldvietas apsaimniekotāja kontaktinformācija
- Nav norādīts peldvietas nosaukums
- Nav informācija par maksimālo dziļumu un gultnes raksturojumu
- Nav informācija par pašreizējo peldvietas ūdens kvalitātes klasi
- Nav Instrukcija par pirmās palīdzības sniegšanu slīkšanas gadījumā



18. attēls. 2016. gada plānveida kontroļu laikā konstatētie pārkāpumi, kas saistīti ar peldvietās izvietoto informāciju.

Pārkāpumi, kas saistīti ar peldvietu uzturēšanas prasību neievērošanu, veido **40 %** no konstatētajām nepilnībām. Biežākais pārkāpums minētajā prasību grupā – nav peldvietas norobežojuma ar bojām (19. attēls).

- Nav peldvietas norobežojums (bojas/ lentes/ vai citi negrimstoši materiāli)
- Peldvieta un tās infrastruktūras objekti nav pieejami cilvēkiem ar funkcionāliem traucējumiem
- Nav nodrošināta ērta pieeja pludmalei, izveidoti gājēju celiņi



19. attēls. 2016. gada plānveida kontroļu laikā konstatētie pārkāpumi, kas saistīti ar peldvietu uzturēšanas prasību neievērošanu.

No esošajām 56 oficiālajām peldvietām, glābšanas dienests ir izveidots 27 peldvietās. Peldvietās ar lielāko apmeklētāju skaitu glābšanas dienesti ir izveidoti.

Tikai vienā peldvietā tika konstatēti divi pārkāpumi, kas saistīti ar nepietiekamu nodrošinājumu ar labiekārtojuma elementiem. Viena neatbilstība saistīta ar ģērbtuvju neatbilstošu nodrošinājumu, viena – ar tualešu nodrošinājumu.

Prasības, kas tieši skar peldvietu higiēnas stāvokli (atkritumu, tualešu apsaimniekošana, smilšu irdināšana u.c. prasības), visās apsekotajās peldvietās tika ievērotas, netika novērotas arī darbības, kas varētu piesārņot peldvietu (piemēram, aizliegums attiecībā uz dzīvniekiem).

Secinājumi

1. 2016. gadā ūdens kvalitātes monitorings veikts pavisam **56** oficiālajās peldvietās – **33** jūras piekrastes peldvietās, **16** ezeru un ūdenskrātuvju peldvietās, kā arī **septiņu** upju peldvietās.
2. Oficiālo peldvietu sarakstam 2016. gadā tika pievienota viena jauna peldvieta Jelgavā– Lielupes kreisā krasta peldvieta „Pasta salas peldvieta”.
3. Katrā peldvietā valsts monitoringa programmas ietvaros tika ņemti pieci ūdens paraugi sezonas laikā no 15. maija līdz 15. septembrim, pirmo paraugu ņemot īsi pirms peldsezonas sākuma.
4. Vairākas pašvaldības organizēja papildu paraugu ņemšanu par saviem līdzekļiem, un to analīžu rezultāti oficiālajām peldvietām ir iekļauti kopējā novērtējumā.
5. **Ieteikums nepeldēties** mikrobioloģiskā piesārņojuma dēļ bija noteikts **vienu** reizi Daugavpils pilsētas *Šūņu ezera* peldvietā.
6. Visu peldvietu ilglaicīgā ūdens kvalitāte 2016. gadā (pēc 2013.-2016. gada peldsezonu datiem) atbilst obligātajām kvalitātes prasībām - vismaz pietiekama kvalitāte. Nevienai no peldvietām netika noteikta zema kvalitāte.
7. Salīdzinot ar 2015.gadu, peldvietu ūdens kvalitāte kopumā ir uzlabojusies gan jūras piekrastes, gan iekšzemes ūdens peldvietās. **44** peldvietās ūdens ilglaicīgā kvalitāte vērtējama kā **izcila, 5 - laba**, bet **1 – pietiekama. 6** jaunajām peldvietām, kurām vēl nav savākti četru peldsezonu ūdens kvalitātes dati, kvalitātes klase vēl netika noteikta.
8. 2016. gada peldsezonā starptautiskais „Zilā karoga” sertifikāts, kas ir populārākais un atpazīstamākais tūrisma ekosertifikāts, tika piešķirts **17** Latvijas peldvietām.
9. 2016. gada peldsezonā tika veiktas **40** peldvietu inspekcijas plānveida kontroles. **28** peldvietas (**70 %**) pilnībā atbilda normatīvo aktu prasībām, bet **12** peldvietu apsaimniekotājiem tika norādīts uz nepilnībām. Biežākais pārkāpumu veids saistīts ar peldvietās izvietoto informāciju. **Četrās** peldvietās līdz peldsezonas beigām trūkumi tika novērsti, līdz ar to atbilstošo peldvietu skaits kopumā sasniedza **32** peldvietas (**80 %** no apsekotajām peldvietām).
10. Prasības, kas tieši skar peldvietu higiēnas stāvokli (atkritumu, tualesu apsaimniekošana, smilšu irdināšana), visās apsekotajās peldvietās tika ievērotas, netika novērotas arī darbības, kas varētu piesārņot peldvietu (piemēram, dzīvnieku atrašanās peldvietā).
11. 2016.gadā **20** pašvaldības vairāk kā **100** peldvietās, kuras nav iekļautas oficiālo peldvietu sarakstā, monitorēja peldūdens kvalitāti par saviem līdzekļiem. Pavisam **astoņās** peldvietās uz laiku tika noteikti peldēšanās ierobežojumi.

PIELIKUMS

**Peldvietu ūdens ilglaicīgās mikrobioloģiskās kvalitātes
novērtējums Latvijas republikas nozīmes pilsētās un
novados, atbilstoši ES direktīvas 2006/7/EK kritērijiem
(2013.-2016.g.)**

Daugavpils

Peldvietas nosaukums	Atrašanās vieta	Kvalitāte pēc 2006/7/EK		Kopējā mikrobiol. kvalitāte	Piezīmes
		Pēc E. Coli	Pēc enterokokiem		
Lielais Stropu Ezers, pilsētas peldvieta	Daugavpils	Izcila	Izcila	Izcila	Piešķirts „Zilā karoga” sertifikāts
Lielais Stropu ezers, peldvieta „Stropu vilnis”	Daugavpils	Izcila	Izcila	Izcila	Piešķirts „Zilā karoga” sertifikāts
Šūņu ezera peldvieta	Daugavpils	Labā	Pietiekama	Pietiekama	

Jelgava

Peldvietas nosaukums	Atrašanās vieta	Kvalitāte pēc 2006/7/EK		Kopējā mikrobiol. kvalitāte	Piezīmes
		Pēc E. Coli	Pēc enterokokiem		
Lielupes labā krasta peldvieta	Jelgava	Izcila	Izcila	Izcila	
Lielupes kreisā krasta peldvieta „Pasta salas peldvieta”	Jelgava	Atbilstoša	Līdz tiks savākti 4 peldsezonu dati, ilglaicīgās kvalitātes novērtējums veikts, balstoties uz ES Direktīvas 76/160/EEC par peldvietu ūdens kvalitāti kritērijiem vienai peldsezonai		

Jēkabpils

Peldvietas nosaukums	Atrašanās vieta	Kvalitāte pēc 2006/7/EK		Kopējā mikrobiol. kvalitāte	Piezīmes
		Pēc E. Coli	Pēc enterokokiem		
Radžu Ūdenskrātuves peldvieta	Jēkabpils	Izcila	Izcila	Izcila	Piešķirts „Zilā karoga” sertifikāts

Jūrmala

Peldvietas nosaukums	Atrašanās vieta	Kvalitāte pēc 2006/7/EK		Kopējā mikrobiol. kvalitāte	Piezīmes
		Pēc E. Coli	Pēc enterokokiem		
Asari	Jūrmala	Izcila	Izcila	Izcila	
Bulduri	Jūrmala	Izcila	Izcila	Izcila	Piešķirts „Zilā

					karoga” sertifikāts
Dubulti	Jūrmala	Izcila	Izcila	Izcila	Piešķirts „Zilā karoga” sertifikāts
Dzintari	Jūrmala	Izcila	Izcila	Izcila	Piešķirts „Zilā karoga” sertifikāts
Jaunķemeri	Jūrmala	Izcila	Izcila	Izcila	Piešķirts „Zilā karoga” sertifikāts
Kauguri	Jūrmala	Labā	Izcila	Labā	
Lielupe	Jūrmala	Izcila	Izcila	Izcila	
Majori	Jūrmala	Izcila	Izcila	Izcila	Piešķirts „Zilā karoga” sertifikāts
Melluži	Jūrmala	Izcila	Izcila	Izcila	
Pumpuri	Jūrmala	Izcila	Izcila	Izcila	
Vaivari	Jūrmala	Izcila	Izcila	Izcila	
Lielupes peldvieta Ezeru ielas galā	Jūrmala	Atbilstoša	Līdz tiks savākti 4 peldsezonu dati, ilglaicīgās kvalitātes novērtējums veikts, balstoties uz ES <i>Direktīvas 76/160/EEC par peldvietu ūdens kvalitāti</i> kritērijiem vienai peldsezonai		

Liepāja

Peldvietas nosaukums	Atrašanās vieta	Kvalitāte pēc 2006/7/EK		Kopējā mikrobiol. kvalitāte	Piezīmes
		Pēc E. Coli	Pēc enterokokiem		
Karjers “Beberliņi”	Liepāja	Izcila	Izcila	Izcila	Piešķirts „Zilā karoga” sertifikāts
Dienvidrietumu peldvieta	Liepāja	Izcila	Izcila	Izcila	Piešķirts „Zilā karoga” sertifikāts
Pludmale pie stadiona	Liepāja	Izcila	Izcila	Izcila	Piešķirts „Zilā karoga” sertifikāts

Rēzekne

Peldvietas nosaukums	Atrašanās vieta	Kvalitāte pēc 2006/7/EK		Kopējā mikrobiol. kvalitāte	Piezīmes
		Pēc E. Coli	Pēc enterokokiem		
Kovšu ezera peldvieta	Rēzekne	Izcila	Izcila	Izcila	

Rīga

Peldvietas nosaukums	Atrašanās vieta	Kvalitāte pēc 2006/7/EK		Kopējā mikrobiol. kvalitāte	Piezīmes
		Pēc E. Coli	Pēc enterokokiem		
Bābelīte	Rīga	Izcila	Izcila	Izcila	
Vecāķi	Rīga	Laba	Izcila	Laba	
Vakarbuļi	Rīga	Izcila	Izcila	Izcila	Piešķirts „Zilā karoga” sertifikāts
Daugavgrīva	Rīga	Izcila	Izcila	Izcila	
Daugavas upes peldvieta „Lucavsala”	Rīga	Izcila	Izcila	Izcila	
Daugavas upes peldvieta „Rumbula”	Rīga	Atbilstoša	Līdz tiks savākti 4 peldsezonu dati, ilglaicīgās kvalitātes novērtējums veikts, balstoties uz ES <i>Direktīvas 76/160/EEC par peldvietu ūdens kvalitāti</i> kritērijiem vienai peldsezonai		

Ventspils

Peldvietas nosaukums	Atrašanās vieta	Kvalitāte pēc 2006/7/EK		Kopējā mikrobiol. kvalitāte	Piezīmes
		Pēc E. Coli	Pēc enterokokiem		
Būšnieku ezers	Ventspils	Izcila	Izcila	Izcila	
Ventspils pilsētas pludmale	Ventspils	Izcila	Izcila	Izcila	Piešķirts „Zilā karoga” sertifikāts
Staldzenes pludmale	Ventspils	Izcila	Izcila	Izcila	

Brocēnu novads

Peldvietas nosaukums	Atrašanās vieta	Kvalitāte pēc 2006/7/EK		Kopējā mikrobiol. kvalitāte	Piezīmes
		Pēc E. Coli	Pēc enterokokiem		
Cieceres ezers	Brocēni	Izcila	Izcila	Izcila	

Daugavpils novads

Peldvietas nosaukums	Atrašanās vieta	Kvalitāte pēc 2006/7/EK		Piezīmes
		Kopējā mikrobiol. kvalitāte Pēc E. Coli		
Višķu tehnikuma ciema pludmale	Višķu ciems	Atbilstoša		Līdz tiks savākti 4 peldsezonu dati, ilglaicīgās kvalitātes novērtējums veikts, balstoties uz ES <i>Direktīvas 76/160/EEC par peldvietu ūdens kvalitāti</i> kritērijiem vienai peldsezonai

Dobeles novads

Peldvietas nosaukums	Atrašanās vieta	Kvalitāte pēc 2006/7/EK		Kopējā mikrobiol. kvalitāte	Piezīmes
		Pēc E. Coli	Pēc enterokokiem		
Gaurata ezers	Dobeles pagasts	Izcila	Izcila	Izcila	

Dundagas novads

Peldvietas nosaukums	Atrašanās vieta	Kvalitāte pēc 2006/7/EK		Kopējā mikrobiol. kvalitāte	Piezīmes
		Pēc E. Coli	Pēc enterokokiem		
Kolka	Kolkas pagasts	Izcila	Izcila	Izcila	

Engures novads

Peldvietas nosaukums	Atrašanās vieta	Kvalitāte pēc 2006/7/EK		Kopējā mikrobiol. kvalitāte	Piezīmes
		Pēc E. Coli	Pēc enterokokiem		
Abragciems	Engures pagasts	Izcila	Izcila	Izcila	Piešķirts „Zilā karoga” sertifikāts
Klapkalciems	Engures pagasts	Izcila	Izcila	Izcila	
Ķesterciems	Engures pagasts	Izcila	Izcila	Izcila	
Ragaciems	Lapmežcma pagasts	Izcila	Izcila	Izcila	

Krāslavas novads

Peldvietas nosaukums	Atrašanās vieta	Kvalitāte pēc 2006/7/EK		Kopējā mikrobiol. kvalitāte	Piezīmes
		Pēc E. Coli	Pēc enterokokiem		
Zirga ezers	Krāslavas pagasts	Izcila	Izcila	Izcila	

Kuldīgas novads

Peldvietas nosaukums	Atrašanās vieta	Kvalitāte pēc 2006/7/EK		Kopējā mikrobiol. kvalitāte	Piezīmes
		Pēc E. Coli	Pēc enterokokiem		
Ventas upe, Peldvieta „Mārtiņsala”	Kuldīga	Izcila	Izcila	Izcila	Piešķirts „Zilā karoga” sertifikāts

Limbažu novads

Peldvietas nosaukums	Atrašanās vieta	Kvalitāte pēc 2006/7/EK		Kopējā mikrobiol. kvalitāte	Piezīmes
		Pēc E. Coli	Pēc enterokokiem		
Skultes pludmale, peldvieta „Vārzas”	Skultes pagasts	Izcila	Izcila	Izcila	
Limbažu Lielezera peldvieta	Limbaži	Atbilstoša	Līdz tiks savākti 4 peldsezonu dati, ilglaicīgās kvalitātes novērtējums veikts, balstoties uz ES <i>Direktīvas 76/160/EEC par peldvietu ūdens kvalitāti</i> kritērijiem vienai peldsezonai		Piešķirts „Zilā karoga” sertifikāts

Mērsraga novads

Peldvietas nosaukums	Atrašanās vieta	Kvalitāte pēc 2006/7/EK		Kopējā mikrobiol. kvalitāte	Piezīmes
		Pēc E. Coli	Pēc enterokokiem		
Mērsrags	Mērsraga pagasts	Izcila	Izcila	Izcila	

Pāvilostas novads

Peldvietas nosaukums	Atrašanās vieta	Kvalitāte pēc 2006/7/EK		Kopējā mikrobiol. kvalitāte	Piezīmes
		Pēc E. Coli	Pēc enterokokiem		
Pāvilostas pilsētas peldvieta	Pāvilosta	Izcila	Izcila	Izcila	

Rēzeknes novads

Peldvietas nosaukums	Atrašanās vieta	Kvalitāte pēc 2006/7/EK		Kopējā mikrobiol. kvalitāte	Piezīmes
		Pēc E. Coli	Pēc enterokokiem		
Lubānas ezera peldvieta	Gaigalavas pagasts	Izcila	Izcila	Izcila	
Rāznes ezera peldvieta Lipuškos	Mākoņkalna pagasts	Laba	Izcila	Laba	

Rojas novads

Peldvietas nosaukums	Atrašanās vieta	Kvalitāte pēc 2006/7/EK		Kopējā mikrobiol. kvalitāte	Piezīmes
		Pēc E. Coli	Pēc enterokokiem		
Roja	Rojas pagasts	Laba	Izcila	Laba	

Rucavas novads

Peldvietas nosaukums	Atrašanās vieta	Kopējā mikrobiol. kvalitāte Pēc E. Coli	Piezīmes
Peldvieta „Pie Papes bākas”	Rucavas pagasts	Atbilstoša	Līdz tiks savākti 4 peldsezonu dati, ilglaicīgās kvalitātes novērtējums veikts, balstoties uz ES <i>Direktīvas 76/160/EEC par peldvietu ūdens kvalitāti</i> kritērijiem vienai peldsezonai

Salacgrīvas novads

Peldvietas	Atrašanās	Kvalitāte pēc 2006/7/EK	Kopējā	Piezīmes
------------	-----------	-------------------------	--------	----------

nosaukums	vieta	Pēc E. Coli	Pēc enterokokiem	mikrobiol. kvalitāte	
Ainaži	Ainaži	Laba	Izcila	Laba	
Salacgrīva	Salacgrīva	Izcila	Izcila	Izcila	
Tūjas peldvieta (atpūtas vieta)	Liepupes pagasts	Izcila	Izcila	Izcila	

Saldus novads

Peldvietas nosaukums	Atrašanās vieta	Kvalitāte pēc 2006/7/EK		Kopējā mikrobiol. kvalitāte	Piezīmes
		Pēc E. Coli	Pēc enterokokiem		
Saldus ezers	Saldus	Izcila	Izcila	Izcila	

Saulkrastu novads

Peldvietas nosaukums	Atrašanās vieta	Kvalitāte pēc 2006/7/EK		Kopējā mikrobiol. kvalitāte	Piezīmes
		Pēc E. Coli	Pēc enterokokiem		
Saulkrasti, peldvieta „Centrs”	Saulkrasti	Izcila	Izcila	Izcila	Piešķirts „Zilā karoga” sertifikāts
Saulkrasti, peldvieta „Rūķīši”	Saulkrasti	Izcila	Izcila	Izcila	

Siguldas novads

Peldvietas nosaukums	Atrašanās vieta	Pēc E. Coli	Pēc Enterokokiem	Kopējā mikrobiol. kvalitāte	Piezīmes
Gaujas upe, pilsētas peldvieta	Sigulda	Izcila	Izcila	Izcila	