



Veselības inspekcija

**Pārskats par dzeramā ūdens  
kvalitāti un uzraudzību  
2017. gadā**

## Saturs

|  |    |
|--|----|
| Ievads.....  | 3  |
| 1. Dzeramā ūdens kvalitātes uzraudzības īstenošana .....                         | 4  |
| 1.1. Dzeramā ūdens monitoringa veidi .....                                       | 4  |
| 1.2. Monitoringa izpildes aspekti.....   | 5  |
| 1.3. Dzeramā ūdens kvalitātes rādītāji .....                                     | 6  |
| 1.4. Dzeramā ūdens paraugu ņemšanas biežums .....                                | 9  |
| 2. Latvijas dzeramā ūdens raksturojums .....                                     | 9  |
| 3. Latvijas ūdensapgādes sistēmu raksturojums .....                              | 10 |
| 4. Valsts auditmonitoringa rezultāti .....                                       | 11 |
| 5. Ūdens piegādātāju kārtējā monitoringa rezultāti .....                         | 15 |
| 6. Pārtikas uzņēmumu monitoringa rezultāti.....                                  | 16 |
| 7. Ūdensapgādes sistēmu kontroļu rezultāti .....                                 | 17 |
| 8. Dzeramā ūdens īpašās normas.....  | 20 |
| Kopsavilkums .....   | 23 |
| PIELIKUMS: Dzeramā ūdens kvalitāte Latvijā pēc auditmonitoringa rezultātiem..... | 25 |
| Sabiedrības veselības kontroles nodaļas teritorija .....                         | 25 |
| Kurzemes kontroles nodaļas teritorija .....                                      | 31 |
| Latgales kontroles nodaļas teritorija .....                                      | 34 |
| Vidzemes kontroles nodaļas teritorija.....                                       | 38 |
| Zemgales kontroles nodaļas teritorija .....                                      | 41 |

## Ievads

Šajā pārskatā ir ietverti 2017. gada rezultāti par dzeramā ūdens kvalitāti un uzraudzību, atspoguļojot Veselības inspekcijas (turpmāk – Inspekcija) veiktā dzeramā ūdens valsts auditmonitoringa rezultātus centralizētajās ūdensapgādes sistēmās. Pārskats ietver arī ūdens piegādātāju veiktā kārtējā monitoringa rezultātus un pārtikas ražošanas uzņēmumu (komersantu) īstenotā kārtējā un auditmonitoringa rezultātus.

Pārskatā pilnībā nav atspoguļota informācija par dzeramā ūdens kvalitāti atsevišķās ieguves vai piegādes vietās, kuras izmanto mazāk par 50 personām un kuru piegādes apjoms nepārsniedz 10 m<sup>3</sup> diennaktī un ūdens netiek piegādāts publiskām ēkām vai izmantots komercdarbībā, kā arī to komersantu objektos, kuros dzeramais ūdens tiek piegādāts pa centralizētajām ūdensapgādes sistēmām. Tāpat pārskatā nav atspoguļota ūdens kvalitāte nepārtikas uzņēmumu (objektu) ūdensvados, kas paredzēts tikai uzņēmuma ūdensapgādei – gan ražošanai, gan saimnieciskām vajadzībām, un netiek izmantots cilvēku uzturā.

Pārskats ietver arī Inspekcijas 2017. gadā veikto centralizēto ūdensapgādes sistēmu kontroļu rezultātus par dzeramā ūdens nekaitīguma un kvalitātes nodrošināšanas prasību izpildi, kā arī informāciju par izskatītajiem iesniegumiem par dzeramā ūdens kvalitāti.

Pārskatā sniegta informācija par Inspekcijas piešķirtajām dzeramā ūdens pazeminātām kvalitātes un nekaitīguma prasībām (turpmāk – īpašās normas).

Pārskata pielikumā uzskaitītas ūdensapgādes sistēmas, kurās 2017. gadā Inspekcija veica dzeramā ūdens auditmonitoringu, sniedzot informāciju par ūdensapgādes uzņēmumiem, to piegādātā ūdens daudzumu vidēji diennaktī visa gada ietvaros, patērētāju skaitu, parauga ņemšanas vietu un konstatētajām neatbilstībām, tādējādi atspoguļojot dzeramā ūdens kvalitāti Latvijas reģionos.

## 1. Dzeramā ūdens kvalitātes uzraudzības īstenošana

Kvalitatīvs un nekaitīgs dzeramais ūdens ir dzidrs, ar patīkamu, atsvaidzinošu garšu, bez jebkādas piegāšanas. Tas nesatur cilvēkam bīstamus mikroorganismus un tā ķīmiskais sastāvs nepārsniedz dažādu ķīmisko rādītāju maksimāli pieļaujamās koncentrācijas.

Šajā nodaļā sniegts apskats par dzeramā ūdens monitoringa īstenošanas prasībām, nosakāmajiem dzeramā ūdens nekaitīguma un kvalitātes rādītājiem, ūdens paraugu ņemšanas un analīžu veikšanas biežumu ūdensapgādes sistēmās.

### 1.1. Dzeramā ūdens monitoringa veidi

Lai iegūtu informāciju par dzeramā ūdens nekaitīgumu un kvalitāti, kā arī par kvalitātes pārmaiņām dzeramajā ūdenī, tiek īstenots dzeramā ūdens monitoringa, regulāri veicot dzeramā ūdens laboratoriskos izmeklējumus. Dzeramā ūdens monitoringa ietvaros tiek veikts kārtējais monitoringa, auditmonitorings un radioaktīvo vielu rādītāju monitoringa.

Kārtējais monitoringa (regulāras pārbaudes) tiek veikts, lai iegūtu informāciju par dzeramā ūdens mikrobioloģiskajiem, ķīmiskajiem un organoleptiskajiem pamatrādītājiem, kā arī par ūdens apstrādes efektivitāti. Kārtējā monitoringā nosaka vismaz deviņus rādītājus: amoniju, duļķainību, *Escherichia coli* (*E. coli*), garšu, krāsu, smaržu, elektrovadītspēju, kopējās koliformas un ūdeņraža jonu koncentrāciju (pH). Alumīniju un dzelzi nosaka gadījumā, ja ūdens sagatavošanā par flokulantu lieto alumīnija vai dzelzs sāļus, savukārt nitrītus nosaka gadījumā, ja dezinfekcijai tiek lietota hloraminācija. Dažus no rādītājiem (dzelzs, sulfāti, mangāns un hlorīdi) nosaka gadījumā, ja konkrētam rādītājam ir piešķirta īpaša norma. Kārtējo monitoringa veic dzeramā ūdens piegādātāji (ūdensvadu īpašnieki) un pārtikas aprītē iesaistītie uzņēmēji (pārtikas uzņēmumi, komersanti), atbilstoši ar Inspekciju saskaņotai monitoringa programmai. Kārtējā monitoringa programma ietver informāciju par dzeramā ūdens pārbaudēs paredzēto paraugu skaitu, paraugu ņemšanas termiņus, testējamās rādītājus un paraugu ņemšanas vietas.

Auditmonitorings (audita pārbaudes) tiek veikts, lai noteiktu, vai dzeramais ūdens atbilst visiem dzeramā ūdens normatīvos paredzētajiem kvalitātes un nekaitīguma rādītājiem. Kopējo rādītāju sarakstu veido 49 rādītāji, tomēr daži no tiem ir jānosaka īpašos gadījumos, kas saistīti ar ūdens ieguves veidu vai ūdensvados izmantotajiem materiāliem. Tiek atļauts dažus rādītājus nenoteikt, ja iepriekšējos gados to koncentrācijas bijušas ļoti zemas un nepastāv ūdens kvalitātes pasliktināšanās riski. Auditmonitoringu centralizētājās

ūdensapgādes sistēmās veic Inspekcija, realizējot valsts dzeramā ūdens uzraudzības programmu, saskaņā ar iepriekš izstrādātu plānu. Pārtikas uzņēmumos, kuriem ir sava ūdens ņemšanas vieta, auditmonitoringu nodrošina uzņēmuma īpašnieks.

Radioaktīvo vielu rādītāju monitorings tiek veikts, lai iegūtu informāciju par radioaktīvo vielu koncentrāciju dzeramajā ūdenī. Šo monitoringu centralizēto ūdensapgādes sistēmu dzeramajā ūdenī īsteno valsts SIA „Latvijas Vides, ģeoloģijas un meteoroloģijas centrs”, sadarbībā ar Inspekciju un Valsts vides dienesta Radiācijas drošības centru, savukārt pārtikas uzņēmumu individuālajās ūdensapgādes sistēmās to organizē uzņēmuma īpašnieks. Atšķirībā no kārtējā monitoringa un auditmonitoringa, kuros dzeramā ūdens parametri tiek monitorēti regulāri neatkarīgi no to rezultātiem, radioaktīvo vielu rādītāju kontrole var būt vienreizējs pasākums, ja laboratoriskās pārbaudes rezultāti liecina par atbilstību attiecīgā rādītāja normatīvajai vērtībai un netiek mainīts ūdens ieguves avots.

Centralizēto ūdensapgādes sistēmu dzeramajā ūdenī tika veikta tritija, indikatīvās dozas (kopējā alfa un beta radioaktivitāte) noteikšana 2008. un 2009. gadā un radona noteikšana 2016. gadā. No iegūtajiem rezultātiem var secināt, ka dzeramajā ūdenī Latvijā nav sastopama tāda radioaktīvo vielu koncentrācija, kas varētu pārsniegt noteikto attiecīgā rādītāja normatīvo vērtību, un līdz ar to centralizētajās ūdensapgādes sistēmās nav nepieciešams šo rādītāju papildu monitorings.

Turpmāk radioaktīvo vielu rādītāju monitorings ir veicams gadījumos, kad tiek izveidots jauns dzeramā ūdens ieguves avots, vai ja to paredz paškontroles procedūras.

## **1.2. Monitoringa izpildes aspekti**

Kārtējam monitoringam un auditmonitoringam dzeramā ūdens paraugus ņem no ūdens padeves krāna vietā, kur dzeramo ūdeni lieto patērētājs vai kur ūdens tiek izmantots pārtikas ražošanai un ūdens fasēšanai, savukārt radioaktīvo vielu rādītāju monitoringam – no ūdens ieguves avota (urbuma).

Dzeramā ūdens paraugu ņemšana, transportēšana uz akreditētu laboratoriju un izmeklēšana ir jānodrošina pēc vienotām metodēm, kas ļauj salīdzināt iegūtos datus un veikt objektīvu dzeramā ūdens kvalitātes novērtējumu.

Informācijas apmaiņa par monitoringa rezultātiem – Inspekcija pēc auditmonitoringa izmeklējumu veikšanas informē ūdens piegādātāju par iegūtajiem pārbažu rezultātiem. Savukārt ūdens piegādātāji un pārtikas komersanti savās ūdensapgādes sistēmās veikto monitoringa analīžu rezultātus iesniedz Inspekcijā apkopošanai. Konstatējot neatbilstību

nekaitīguma un kvalitātes prasībām, Inspekcija konsultē ūdens piegādātājus, komersantus un iedzīvotājus par iespējamo korektīvo rīcību (pasākumiem) dzeramā ūdens kvalitātes uzlabošanai un neatbilstības novēršanai.

Uz 2017. gada pārskata periodu ir attiecināmi Ministru kabineta 2003. gada 29. aprīļa noteikumi Nr. 235 „Dzeramā ūdens obligātās nekaitīguma un kvalitātes prasības, monitoringa un kontroles kārtība”. Savukārt Ministru kabineta 2017. gada 14. novembra noteikumi Nr. 671 „Dzeramā ūdens obligātās nekaitīguma un kvalitātes prasības, monitoringa un kontroles kārtība” ir attiecināmi uz 2018. gada monitoringa realizāciju. Jaunie noteikumi atstāj nemainītas dzeramā ūdens kvalitātes un nekaitīguma normatīvo rādītāju vērtības, bet optimizē dzeramā ūdens monitoringa veikšanas kārtību, paredzot ūdensapgādes sistēmas īpašnieka veiktu brīvprātīgu dzeramā ūdens riska novērtējumu visā ūdens piegādes ķēdē, sākot no ūdens ņemšanas vietas līdz patērētājam. Tādējādi tiks nodrošināta dzeramā ūdens monitoringa piemērošana konkrētai situācijai, ar iespēju mainīt dzeramā ūdens paraugu ņemšanas biežumu un nosakāmo rādītāju sarakstu, proti, analizēt tikai tos rādītājus, kas raksturo konkrētās ūdensapgādes sistēmas ūdens kvalitāti, ņemot vērā faktorus, kas to var ietekmēt.

### **1.3. Dzeramā ūdens kvalitātes rādītāji**

Dzeramajā ūdenī ir jākontrolē vairāki tā kvalitāti un nekaitīgumu raksturojoši rādītāji. Tos var iedalīt četrās grupās: mikrobioloģiskie rādītāji, ķīmiskie rādītāji, kontrolrādītāji un radioaktīvo vielu rādītāji.

Mikrobioloģiskie rādītāji ir galvenie dzeramā ūdens mikrobioloģisko kvalitāti raksturojošie indikatori – *E. coli* un enterokoki, to klātesamība ūdenī norāda uz iespējamu fekālā piesārņojuma nokļūšanu dzeramajā ūdenī. Lai garantētu dzeramā ūdens kvalitāti un nekaitīgumu, tajā nedrīkst būt šo mikrobioloģisko organismu.

Ķīmiskie rādītāji ir vielas ar potenciālu ietekmi uz cilvēku veselību, kurām dzeramajā ūdenī nevajadzētu būt tādā koncentrācijā, kas izraisa akūtus veselības traucējumus. Ķīmisko rādītāju grupā ietilpst vairāku ķīmisko elementu savienojumi (piemēram, arsēns, niķelis un svins), kā arī citas neorganiskas un organiskas vielas (piemēram, cianīdi, policikliskie aromātiskie oglekļa savienojumi, nitrāti un nitrīti). Ķīmisko vielu ietekme ir atkarīga no to pieļaujamo koncentrāciju pārsnieguma līmeņa, iedarbības ilguma un veida, kā tās ietekmē cilvēka organismu. Rādītāju vērtības pamatojas uz pieņēmumu, ka ūdens tiek uzņemts visa mūža garumā un katra persona uzņem vidēji divus litrus dzeramā ūdens dienā.

Kontrolrādītāji ir tādi rādītāji, kuri nerada tiešu apdraudējumu cilvēku veselībai, bet tie var ietekmēt ūdens organoleptiskās īpašības (garšu, smaržu, duļķainību vai krāsu) un tādējādi ietekmējot to, vai patērētājam ūdens būs pieņemams. Kontrolrādītāji liecina par ūdens kvalitāti tā ieguves avotā, kā arī raksturo ūdens apstrādes laikā un ūdensapgādes sadales tīklos notiekošo procesu radītās izmaiņas. Ja šai rādītāju grupai ir novēroti pārsniegumi, ūdensapgādes īpašniekam situācija ir detalizētāk jāizpēta un jāveic korektīvie pasākumi.

Radioaktīvo vielu rādītāji – radons, tritijs un indikatīvā doza liecina par radioaktīvo elementu un to radītā jonizējošā starojuma līmeni dzeramajā ūdenī. Konstatējot pārsniegumus, jānodrošina rīcība iedzīvotāju veselības aizsardzībai.

Dzeramā ūdens kvalitātes un nekaitīguma rādītāji un to maksimāli pieļaujamās normas ir atspoguļotas 1. tabulā.

1. tabula

### Dzeramā ūdens rādītāju normas

| N.p.k.                            | Rādītājs                              | Maksimāli pieļaujamā norma |
|-----------------------------------|---------------------------------------|----------------------------|
| <b>Mikrobioloģiskie rādītāji:</b> |                                       |                            |
| 1.                                | <i>Escherichia coli</i>               | 0 /100 ml                  |
| 2.                                | Enterokoki                            | 0 /100 ml                  |
| <b>Ķīmiskie rādītāji:</b>         |                                       |                            |
| 3.                                | Akrilamīds                            | 0,10 µg/l                  |
| 4.                                | Antimons                              | 5,0 µg/l                   |
| 5.                                | Arsēns                                | 10 µg/l                    |
| 6.                                | Benzo(a)pirēns                        | 0,010 µg/l                 |
| 7.                                | Benzols                               | 1,0 µg/l                   |
| 8.                                | Bors                                  | 1,0 mg/l                   |
| 9.                                | Bromāti                               | 10 µg/l                    |
| 10.                               | Cianīdi                               | 50 µg/l                    |
| 11.                               | 1,2-dihloretāns                       | 3,0 µg/l                   |
| 12.                               | Dzīvsudrabs                           | 1,0 µg/l                   |
| 13.                               | Epihlorhidrīns                        | 1,0 µg/l                   |
| 14.                               | Fluorīdi                              | 1,5 mg/l                   |
| 15.                               | Hroms                                 | 50 µg/l                    |
| 16.                               | Kadmijs                               | 5,0 µg/l                   |
| 17.                               | Niķelis                               | 20 µg/l                    |
| 18.                               | Nitrāti                               | 50 mg/l                    |
| 19.                               | Nitrīti                               | 0,50 mg/l                  |
| 20.                               | Pesticīdi (atsevišķi)                 | 0,10 µg/l                  |
| 21.                               | Pesticīdi (kopā)                      | 0,50 µg/l                  |
| 22.                               | Policikliskie aromātiskie ogļūdeņraži | 0,10 µg/l                  |
| 23.                               | Selēns                                | 10 µg/l                    |
| 24.                               | Svins                                 | 10 µg/l                    |
| 25.                               | Tetrahloretēns un trihloretēns        | 10 µg/l                    |
| 26.                               | Trihalogēnmetāni                      | 100 µg/l                   |
| 27.                               | Varš                                  | 2,0 mg/l                   |
| 28.                               | Vinilhlorīds                          | 0,50 µg/l                  |
| <b>Kontrolrādītāji:</b>           |                                       |                            |
| 29.                               | Alumīnijs                             | 0,2 mg/l                   |

| N.p.k.                             | Rādītājs  | Maksimāli pieļaujamā norma                      |
|------------------------------------|---|---|
| 30.                                | Amonijs   | 0,50 mg/l                                       |
| 31.                                | <i>Clostridium perfringens</i> (ieskaitot sporas) | 0/100 ml  |
| 32.                                | Mikroorganismu koloniju skaits 22 <sup>0</sup> C  | 1000/ml   |
| 33.                                | Koliformas baktērijas                             | 0/100 ml  |
| 34.                                | Duļķainība  | 3,0 NTU   |
| 35.                                | Dzelzs  | 0,2 mg/l  |
| 36.                                | Garša   | pieņemama patērētājiem un bez būtiskām izmaiņām |
| 37.                                | Krāsa   |   |
| 38.                                | Smarža  |   |
| 39.                                | Hlorīdi   | 250 mg/l  |
| 40.                                | Mangāns   | 0,05 mg/l                                       |
| 41.                                | Nātrijs   | 200 mg/l  |
| 42.                                | Oksidējamība                                      | 5,0 mg/IO <sub>2</sub>                          |
| 43.                                | Sulfāti   | 250 mg/l  |
| 44.                                | Ūdeņraža jonu koncentrācija (pH)                  | 6,5-9,5 pH vienības                             |
| 45.                                | Elektrovadītspēja                                 | 2500 μS cm <sup>-1</sup> 20°C                   |
| 46.                                | Kopējais organiskais ogleklis (TOC)               | bez būtiskām izmaiņām                           |
| <b>Radioaktīvo vielu rādītāji:</b> |   |   |
| 47.                                | Radons  | 100 Bq/l  |
| 48.                                | Tritijs   | 100 Bq/l  |
| 49.                                | Indikatīvā doza                                   | 0,10 mSv/gadā                                   |

Lai uzskatāmāk atspoguļotu dzeramā ūdens monitoringa rezultātus, papildus oficiālajai rādītāju grupu klasifikācijai šajā pārskatā tiek lietoti termini kopējie mikrobioloģiskie rādītāji, kas ietver mikrobioloģiskos rādītājus (*E. coli*, enterokoki) un mikrobioloģiskos kontrolrādītājus (koliformas baktērijas, *Clostridium perfringens*, mikroorganismu koloniju skaits 22<sup>0</sup>C), kā arī kīmiskie kontrolrādītāji, pie kuriem tiek pieskaitīti dzelzs, amonijs, sulfāti, mangāns, duļķainība, smarža, garša, krāsa, ūdeņraža jonu koncentrācija, oksidējamība, elektrovadītspēja, alumīnijs, hlorīdi, nātrijs.

Monitoringā nosakāmo rādītāju skaits ir atšķirīgs katrai ūdensapgādes sistēmai. Tas ir atkarīgs no vairākiem kritērijiem. Piemēram, ja ūdens avots ir virszemes ūdens vai arī to var ietekmēt virszemes ūdeņi, tad ir nepieciešams noteikt *Clostridium perfringens* (piemēram, Rīgas ūdensapgādes sistēmai). Ūdensapgādes sistēmām ar dzeramā ūdens piegādes apjomu virs 10000 m<sup>3</sup> diennaktī (Rīgas ūdensapgādes sistēmai) nosaka kopējo organisko oglekli (TOC<sup>1</sup>), savukārt pārējām ūdensapgādes sistēmām ar mazāku dzeramā ūdens piegādes apjomu TOC vietā nosaka oksidējamību. Ja ūdensapgādes sistēmās un to iekārtās izmantotie materiāli satur akrilamīdu, epihlorhidrīnu vai vinilhlorīdu, tad laboratoriski pārbauda attiecīgos rādītājus. Radioaktīvo vielu rādītājus nosaka ūdens piegādātājs vai pārtikas uzņēmums, uzsākot jauna ūdens piegādes avota izmantošanu.

<sup>1</sup> TOC – angliki Total Organic Carbon



## 1.4. Dzeramā ūdens paraugu ņemšanas biežums

Ūdensapgādes sistēmās kārtējais monitoringa un auditmonitoringa tiek veikts regulāri, savukārt radioaktīvo vielu rādītāju monitoringa tiek praktizēts kā vienreizējs apsekojums.

Dzeramā ūdens kārtējā monitoringa un auditmonitoringa veikšanas apjoms ir atkarīgs no piegādātā ūdens daudzuma, respektīvi, ūdens paraugu ņemšanas biežums ir proporcionāls piegādātā ūdens daudzumam. 2. tabulā ir apkopoti paraugu ņemšanas minimālie biežumi. Lielākajās ūdensapgādes sistēmās paraugi tiek ņemti biežāk, jo iespējamās neatbilstības un to izraisītie draudi sabiedrības veselībai skar lielāku iedzīvotāju skaitu.

2. tabula

### Dzeramā ūdens paraugu ņemšanas biežums kārtējā un auditmonitoringa ietvaros

| Gada vidējais diennaktī piegādātā ūdens daudzums (m <sup>3</sup> ) | Kārtējā monitoringa paraugu skaits gadā   | Auditmonitoringa paraugu skaits gadā  |
|--|---|---|
| līdz 100   | 1   | 1 reizi 6 gados   |
| 101 – 1000   | 4   | 1   |
| 1001 – 10000   | 4<br>+ 3 no katriem 1000 m <sup>3</sup> /d<br>proporcionāli to daļai kopējā tilpumā | 1<br>+ 1 no katriem 3300 m <sup>3</sup> /d<br>proporcionāli to daļai kopējā tilpumā   |
| 10001 – 100000   |   | 3<br>+ 1 no katriem 10000 m <sup>3</sup> /d<br>proporcionāli to daļai kopējā tilpumā  |
| vairāk par 100000  |   | 10<br>+ 1 no katriem 25000 m <sup>3</sup> /d<br>proporcionāli to daļai kopējā tilpumā |

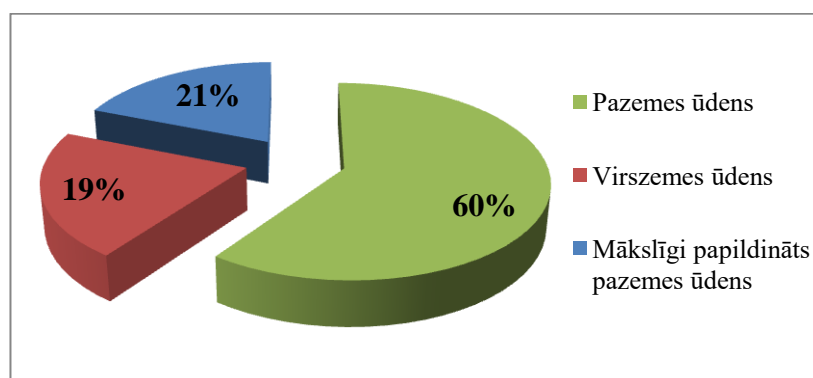
Monitoringa paraugu skaita noteikšanā izmanto kalendārā gada vidējo diennaktī piegādātā ūdens daudzumu konkrētajā piegādes zonā.

## 2. Latvijas dzeramā ūdens raksturojums

Galvenais dzeramā ūdens avots Latvijā ir pazemes ūdens. Tikai Rīgā 49 % dzeramā ūdens apjoma tiek iegūta no virszemes ūdens avota – Rīgas HES ūdenskrātuves, kas atrodas uz Daugavas, un 51 % – no pazemes ūdensgūtnes „Baltezers-Zaķumuiža”, kura pazemes ūdens krājumi tiek papildināti no Mazā Baltežera, izmantojot infiltrācijas metodi.

Kopējais iedzīvotājiem piegādātā dzeramā ūdens apjoms pārsniedz 230 tūkstošus kubikmetru diennaktī. Dzeramā ūdens avotu sadalījums pēc kopējā iegūtā ūdens apjoma ir aplūkojams 1. attēlā. Latvijā 60 % dzeramo ūdeni iegūst no pazemes ūdeņiem, 19 % no

virszemes ūdens avotiem un 21 % no kopējā ūdens apjoma veido mākslīgi papildināts pazemes ūdens.



1. attēls. Dzeramā ūdens avotu sadalījums pēc kopējā iegūtā ūdens apjoma.

Latvijas pazemes ūdeņu dabisko sastāvu visbiežāk raksturo ļoti liels dzelzs savienojumu daudzums, kā arī palielināta sulfātu un mangāna koncentrācija. Iedzīvotājiem piegādātā dzeramā ūdens kvalitāte lielākoties atbilst prasībām, tomēr atsevišķās ūdensgūtnēs dzeramajā ūdenī ir novērojami dažu ķīmisko kontrolrādītāju (dzelzs, sulfāti, mangāns, amoniji, hlorīdi) pārsniegumi. Tie ietekmē ūdens garšu, smaržu un duļķainību, bet īslaicīgas, relatīvi nenozīmīgas novirzes no noteiktajām robežkoncentrācijām nerada draudus cilvēka veselībai. Draudus veselībai var radīt ilgstoša tāda ūdens lietošana, kas satur kādu ķīmisko vielu cilvēka veselību apdraudošā koncentrācijā.

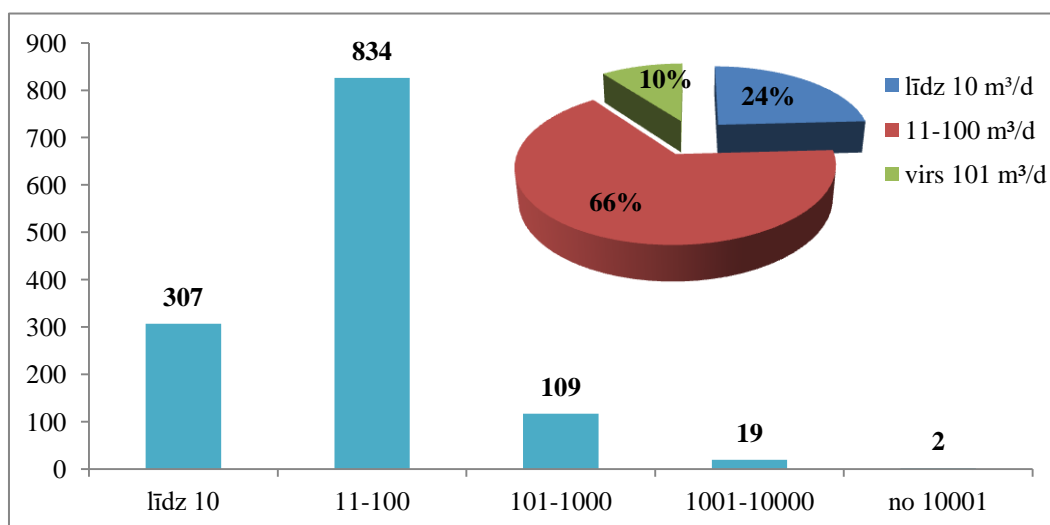
Lai arī ūdens tiek attīrīts dzeramā ūdens sagatavošanas iekārtās, tas ne vienmēr pie patērētāja nonāk atbilstošā kvalitātē. Ūdens kvalitātes pasliktināšanos visbiežāk izraisa sekundārais piesārņojums ēku iekšējos tīklos, piemēram, vecu ūdensvada posmu korozija. Mikrobioloģiskā piesārņojuma veidošanās iemesli var būt bojāta urbuma apvalkcaurule, ūdenstorņa vai rezervuāra slikts tehniskais stāvoklis, nehermētiskas rezervuāru lūkas, plīsumi ūdensapgādes tīklā, kā arī nesavlaicīga vai nepietiekama ūdensvada iekārtu tīrīšana un dezinfekcija. Konstatējot mikrobioloģisko rādītāju neatbilstību, tiek veikta ūdensapgādes sistēmas ārpuskārtas kontrole un tiek ņemti atkārtoti ūdens paraugi. Nepieciešamības gadījumā tiek dezinficēta ūdensapgādes sistēma ar tai sekojošu dezinfekcijas efektivitātes kontroli.

### 3. Latvijas ūdensapgādes sistēmu raksturojums

Latvijā dzeramo ūdeni iedzīvotājiem piegādā 1271 centralizēta ūdensapgādes sistēma. Centralizētā ūdensapgāde ir pieejama aptuveni 89 % Latvijas teritorijas iedzīvotāju. No

lielajām un vidējām ūdensapgādes sistēmām (ar piegādes apjomu virs 100 m<sup>3</sup> diennaktī) dzeramais ūdens tiek piegādāts vismaz 70 % iedzīvotāju.

Centralizēto ūdensapgādes sistēmu sadalījums pēc piegādātā dzeramā ūdens daudzuma ir atspoguļots 2. attēlā.



**2. attēls.** Ūdensapgādes sistēmu skaits un % sadalījums pēc piegādātā ūdens daudzuma (m<sup>3</sup>/diennaktī) uz 2017.gada 31.decembri.

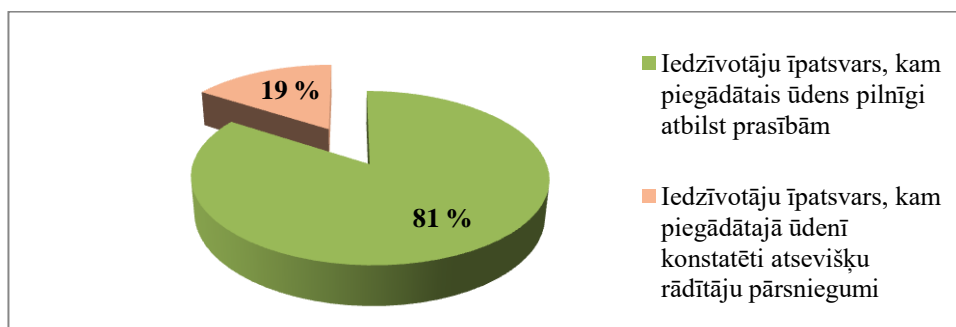
24 % ūdensapgādes sistēmu piegādā mazāk par 10 m<sup>3</sup> ūdens diennaktī, bet savukārt 66 % ūdensapgādes sistēmu piegādātais ūdens apjoms ir no 10 līdz 100 m<sup>3</sup>/diennaktī. Līdz ar to mazās ūdensapgādes sistēmas kopumā veido 90 % no visām Latvijas ūdensapgādes sistēmām. Vidējo (101 – 1000 m<sup>3</sup>/diennaktī) un lielo (>1000 m<sup>3</sup>/diennaktī) ūdensapgādes sistēmu relatīvais daudzums ir 10 %. Latvijā ir 21 lielā ūdens ūdensapgādes sistēma, kas veido tikai 1,6 % no kopējā ūdensapgādes sistēmu skaita.

#### 4. Valsts auditmonitoringa rezultāti

Inspekcija ik gadu īsteno dzeramā ūdens auditmonitoringu centralizētajās ūdensapgādes sistēmās pēc iepriekš izstrādātas un apstiprinātas monitoringa programmas, kurā ir noteikti konkrēti uzņēmumi, iestādes un telpas, kurās plānots ņemt dzeramā ūdens paraugus, kā arī paraugā nosakāmie rādītāji. Katrā auditmonitoringa programmas ietvaros paņemtajā ūdens paraugā tika noteikti vairāki mikrobioloģiskie, ķīmiskie un kontrolrādītāji, kopskaitā līdz 40 rādītājiem. 2017. gadā valsts programmas ietvaros centralizētajās ūdensapgādes sistēmās netika testēti radioaktīvo vielu rādītāji.

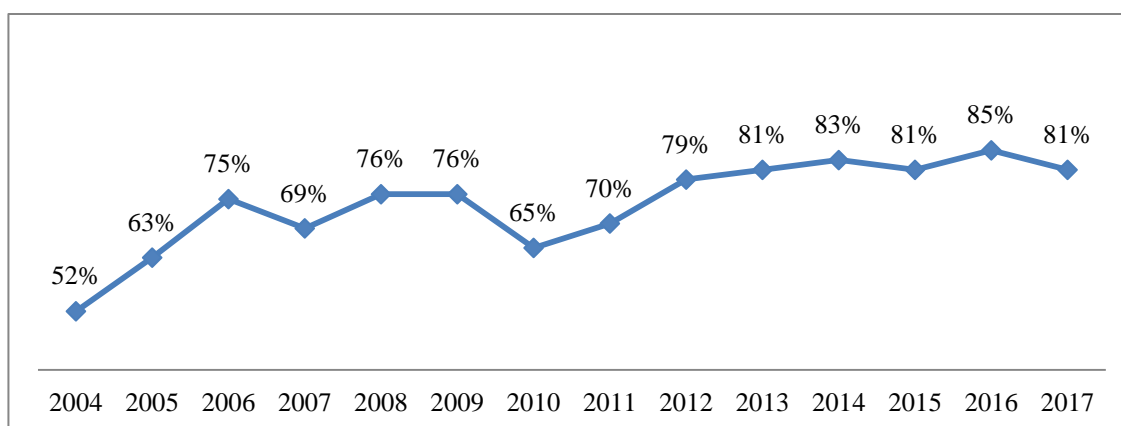
Kopumā 2017. gadā auditmonitoringa ietvaros laboratoriski pārbaudīti 196 dzeramā ūdens paraugi, no 152 ūdensapgādes sistēmām. Auditmonitorings aptver visas lielās un vidējās ūdensapgādes sistēmas – ar piegādes apjomu virs 100 m<sup>3</sup>/diennaktī, kopā 130

sistēmas, kā arī 22 sistēmas ar ūdens piegādes apjomu zem 100 m<sup>3</sup>/diennaktī. Šīs ūdensapgādes sistēmas, kurās veikts auditmonitorings, piegādā dzeramo ūdeni 70,4 % Latvijas teritorijas iedzīvotāju, kuriem ir centralizētais dzeramā ūdens pieslēgums. Izvērtējot auditmonitoringa rezultātus, lielākā daļa (81 %) iedzīvotāju, kuru piegādātais dzeramais ūdens tika pārbaudīts, saņem ūdeni, kura analizēs netika konstatēts neviena rādītāja pieļaujamās koncentrācijas pārsniegums (3. att.).



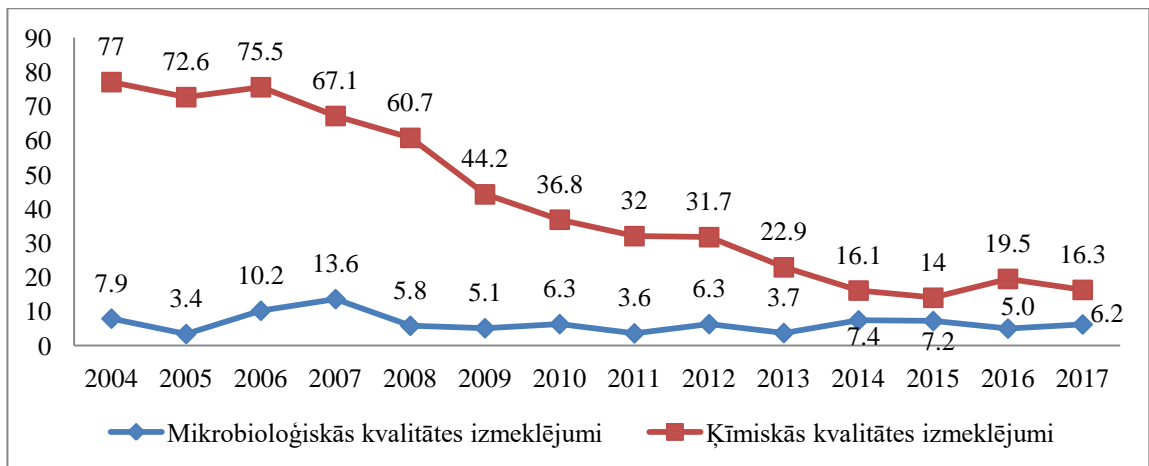
**3. attēls.** Iedzīvotāju īpatsvara sadalījums pēc piegādātā dzeramā ūdens kvalitātes 2017. gadā.

Pēdējos sešos gados iedzīvotāju īpatsvars, kam piegādātais ūdens atbilst visām nekaitīguma un kvalitātes prasībām ir stabils, un tā svārstības nav būtiskas (4. att.).



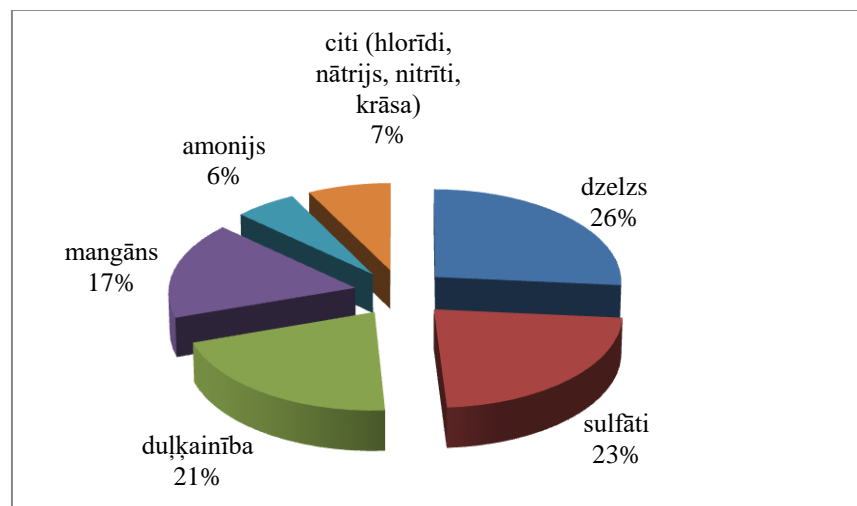
**4. attēls.** Iedzīvotāju īpatsvars, kas saņem atbilstošu dzeramo ūdeni laika periodā no 2004. līdz 2017. gadam.

2017. gadā laboratoriski izmeklēto dzeramā ūdens paraugu neatbilstība pēc ķīmiskajiem kontrolrādītājiem ir konstatēta 16,3 % paraugu, bet pēc kopējiem mikrobioloģiskajiem rādītājiem – 6,2 % paraugu (5. att.). Neatbilstība pēc ķīmiskajiem rādītājiem, kas var nelabvēlīgi ietekmēt cilvēku veselību, netika konstatēta. Dzeramā ūdens kvalitāte kopš 2014. gada ir stabilizējusies bez lielām izmaiņām pa atsevišķiem gadiem.



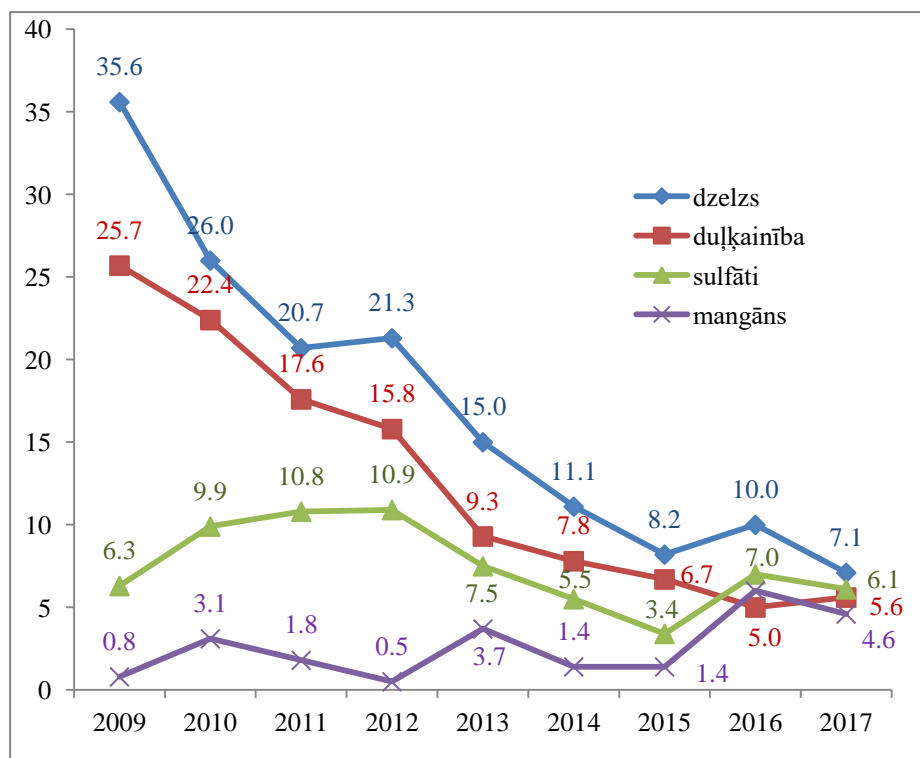
5. attēls. Neatbilstošo paraugu īpatsvara dinamika pēc ķīmiskajiem kontrolrādītājiem un kopējiem mikrobioloģiskajiem rādītājiem 2004. – 2017.gadā, % paraugu.

No auditmonitoringa ietvaros izmeklētajiem 196 dzeramā ūdens paraugiem 32 paraugos konstatēti pārsvarā dažu ķīmisko kontrolrādītāju koncentrāciju pārsniegumi. Tie raksturo Latvijas pazemes ūdeņu dabisko sastāvu: 26 % no visām neatbilstībām veido neatbilstība pēc dzelzs satura, 23 % – paaugstinātas sulfātu koncentrācijas, 21 % – ar lielu dzelzs saturu saistītā duļķainības neatbilstība, 17 % – palielināts mangāna saturs, 6 % – amonija koncentrācijas neatbilstība un 7 % – citu rādītāju – krāsas, hlorīdu, nātrija un nitrītu neatbilstība (6. att.).



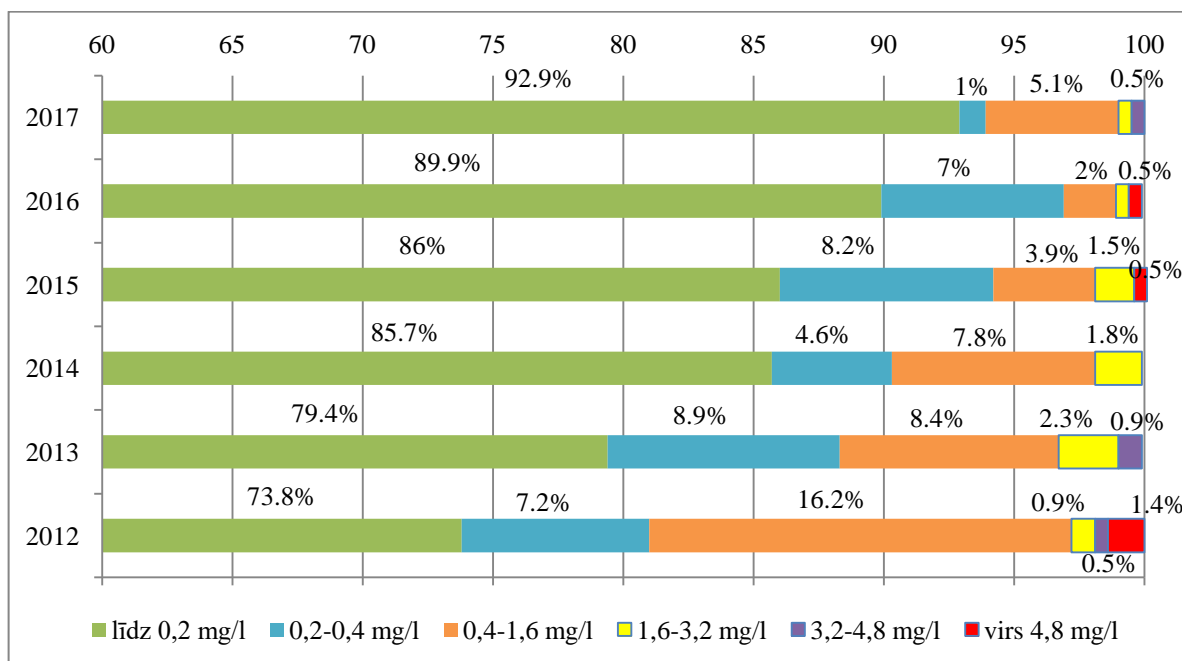
6. attēls. 2017. gada auditmonitoringa ietvaros konstatēto ķīmisko kontrolrādītāju neatbilstības sadalījums, % no visām neatbilstībām.

Aplūkojot šo rādītāju neatbilstības dinamiku no 2009. gada, var novērot pozitīvu tendenci neatbilstošo paraugu skaita samazinājumam pēc dzelzs un duļķainības rādītājiem, sulfātu satura neatbilstības ilglaicīgā dinamika neuzrāda noteiktas tendences, bet savukārt neatbilstošo paraugu skaits attiecībā uz mangāna rādītāju ir pieaudzis pēdējos divos gados (7. att.). Iespējams, ka to veicina kālija permanganāta izmantošana ūdens filtrēšanas sistēmu reģenerācijai.



7. attēls. Auditmonitoringā konstatētā dzeramā ūdens neatbilstības dinamika pēc ķīmiskajiem kontrolrādītājiem 2009. – 2017. gadā, % paraugu.

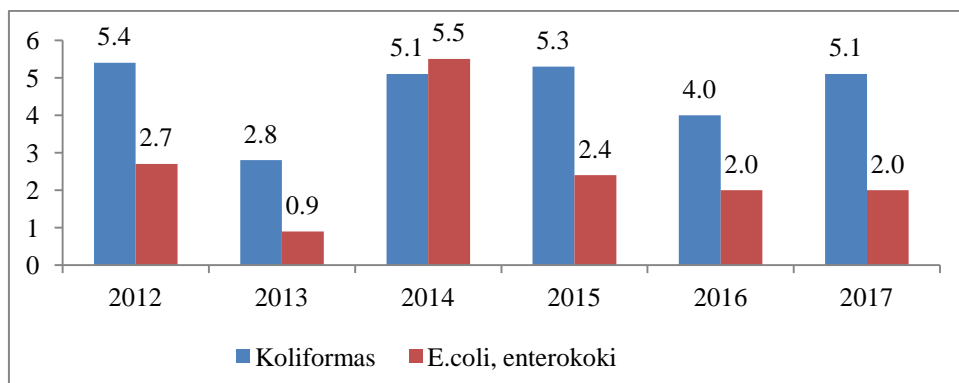
Dzeramā ūdens paraugos konstatētais dzelzs koncentrāciju sadalījums pa gadiem ir atspoguļots 8. attēlā. 2017. gadā 93 % paraugu dzelzs koncentrācija atbilda noteiktajai robežvērtībai 0,2 mg/l.



8. attēls. Dzelzs koncentrāciju sadalījuma dinamika dzeramajā ūdenī 2012. – 2017. gadā, % paraugu.

2017. gadā kopējo mikrobioloģisko rādītāju normu pārsniegumi ir konstatēti 12 paraugos (6,2 % no visiem paraugiem). Savukārt mikrobioloģiskais kontrolrādītājs –

koliformas baktērijas – tika pārsniegts 10 paraugos (5,1 %). Enterokoku un/vai *E. coli* klātbūtne ir konstatēta 5 paraugos (2,0 %) – Valdemārpils (Parka iela), Upesciema, Piltenes, Lociku un Skrīveru centra ūdensapgādes sistēmās (9.att.).



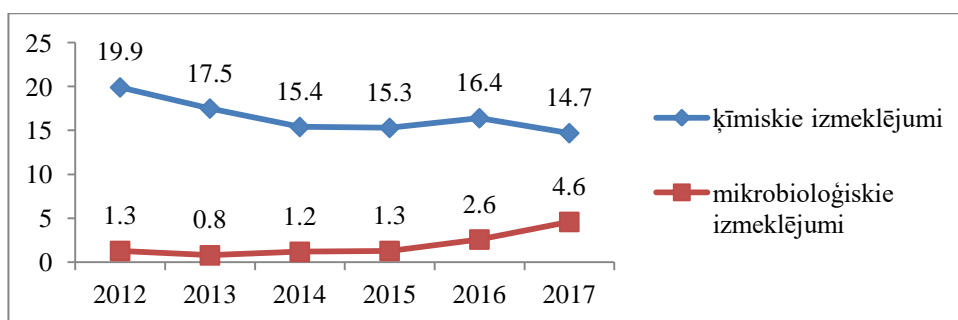
9. attēls. Paraugu neatbilstības dinamika pēc mikrobioloģiskajiem rādītājiem no 2012. līdz 2017. gadam, % paraugu.

Konstatējot mikrobioloģisko rādītāju neatbilstību, tajā pašā monitoringa punktā nekavējoties tika ņemts atkārtots dzeramā ūdens paraugs. Pēc atkārtota ūdens parauga laboratoriskās testēšanas neatbilstības netika konstatētas, līdz ar to var secināt, ka mikrobioloģiskās kvalitātes pasliktināšanās ir notikusi gadījuma iemeslu dēļ un to nevar uzskatīt par pastāvīgu riska faktoru.

## 5. Ūdens piegādātāju kārtējā monitoringa rezultāti

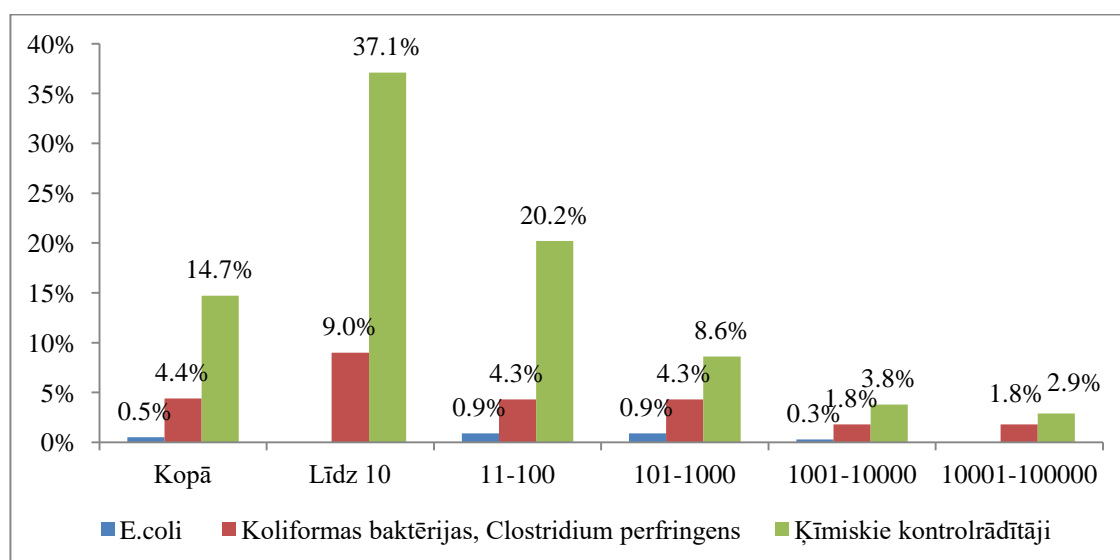
Papildus Inspekcijas īstenotajam valsts auditmonitoringam visi dzeramā ūdens piegādātāji veic kārtējo monitoringu pēc saskaņotas programmas. 2017. gadā Inspekcijas speciālisti saskaņoja 1228 kārtējā monitoringa programmas ūdens piegādātājiem. Kārtējā monitoringa ietvaros izmeklēti 2470 dzeramā ūdens paraugi.

Apkopojot ūdens piegādātāju īstenotā kārtējā monitoringa rezultātus, neatbilstība pēc ķīmiskajiem kontrolrādītājiem konstatēta 343 paraugos (14,7 % no visiem paraugiem) un pēc kopējiem mikrobioloģiskajiem rādītājiem 110 paraugos (4,6 %). Salīdzinot ar iepriekšējiem gadiem, palielinājies neatbilstošo paraugu skaits pēc mikrobioloģiskajiem rādītājiem, savukārt samazinājies pēc ķīmiskajiem kontrolrādītājiem (10. att.). Tomēr tikai 0,5 % analizēto ūdens paraugu ir neatbilstoši pēc fekālā piesārņojuma indikatora *E. coli*.



**10. attēls.** Dzeramā ūdens kārtējā monitoringa ūdens paraugu neatbilstības dinamika pēc ķīmiskajiem kontrolrādītājiem un kopējiem mikrobioloģiskajiem rādītājiem no 2012. līdz 2017. gadam, % paraugu.

Analizējot 2017. gada kārtējā monitoringa rezultātus ūdensapgādes sistēmās ar dažādu ūdens piegādes apjomu, visbiežāk ūdens paraugu neatbilstība konstatēta mazajās ūdensapgādes sistēmās, kurās ūdens piegādes apjoms nepārsniedz 10 m<sup>3</sup>/diennaktī (11.att.).



**11. attēls.** Kārtējā monitoringa ūdens paraugu neatbilstība atkarībā no ūdens piegādes apjoma (m<sup>3</sup>/diennaktī), % neatbilstošu paraugu.

Rādītāji, kuriem visbiežāk tika konstatētas neatbilstības, ir dzelzs un duļķainība. Atsevišķi normatīvu pārsniegumi tika konstatēti amonijam, sulfātiem un mangānam. No mikrobioloģiskajiem rādītājiem visbiežāk dzeramā ūdens paraugos konstatēti koliformu baktēriju skaita pārsniegumi, bet retos gadījumos – *E. coli* un *Clostridium perfringens* rādītāju neatbilstības.

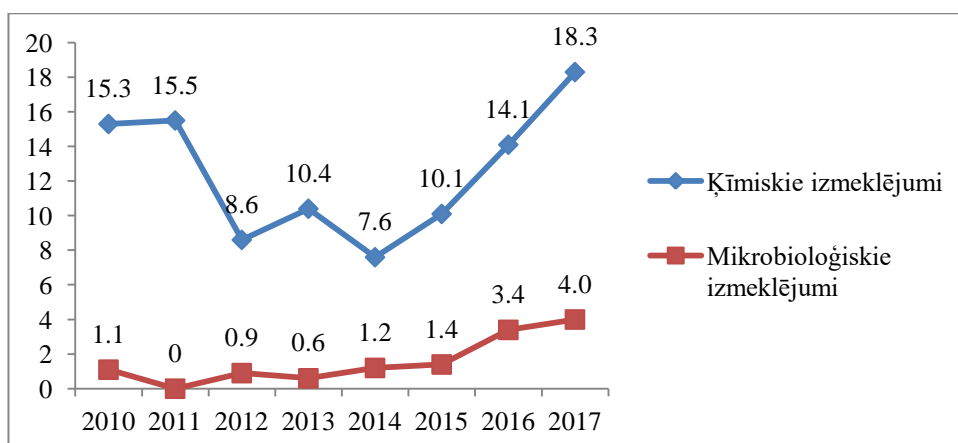
## 6. Pārtikas uzņēmumu monitoringa rezultāti

Pārtikas apritē iesaistītie uzņēmēji (turpmāk – komersanti) veic dzeramā ūdens kārtējo monitoringu un auditmonitoringu, pirms tam saskaņojot ar Inspekciju monitoringa programmas un pēc monitoringa veikšanas informējot Inspekciju par tā rezultātiem.



2017. gadā Inspekcija komersantiem saskaņoja 277 monitoringa programmas, no kurām 205 bija kārtējā monitoringa un 72 auditmonitoringa programmas. Inspekcijā tika saņemti rezultāti par 181 programmu izpildes rezultātiem, kas aptver ~65 % no kopējā pārtikas uzņēmumiem saskaņotā dzeramā ūdens monitoringa programmu skaita.

Monitoringa ietvaros laboratoriski izmeklēti 253 dzeramā ūdens paraugi. 43 paraugos (18,3 % no kopējā paraugu skaita) konstatētas ķīmisko kontrolrādītāju neatbilstības, savukārt 10 paraugos (4 %) – mikrobioloģisko rādītāju neatbilstības. Pēdējo trīs gadu monitoringa rezultāti liecina par dzeramā ūdens kvalitātes pasliktināšanos gan pēc ķīmiskajiem kontrolrādītājiem, gan kopējiem mikrobioloģiskajiem rādītājiem (12. att.). Tomēr galvenais mikrobioloģiskais indikātorrādītājs *E. coli* 2017. gadā konstatēts 1,2 % gadījumu (3 paraugos). Enterokoki netika konstatēti. Jāatzīmē, ka no vairākiem desmitiem tūkstošu Latvijā reģistrēto pārtikas uzņēmumu tikai relatīvi neliela daļa vēršas Inspekcijā, lai saskaņotu monitoringa programmas, iespējams, pēc Pārtikas un veterinārā dienesta pamudinājuma, ja ir konstatētas dzeramā ūdens kvalitātes problēmas.



12. attēls. Dzeramā ūdens paraugu neatbilstība pārtikas uzņēmumos pēc ķīmiskajiem kontrolrādītājiem un kopējiem mikrobioloģiskajiem rādītājiem kārtējā un audita monitoringā no 2010. līdz 2017. gadam, % neatbilstošu paraugu.

Radioaktīvo vielu rādītāju monitoringu 2017. gadā ir veikuši 14 pārtikas uzņēmumi, rezultāti ir krietni zem normatīvās robežvērtības. Jāpiezīmē, ka Inspekcija nekontrolē noteikumu prasību izpildi pārtikas uzņēmumos, jo tā ir Pārtikas un veterinārā dienesta kompetence.

## 7. Ūdensapgādes sistēmu kontroļu rezultāti

Inspekcija kontrolē dzeramā ūdens nekaitīguma un kvalitātes nodrošināšanas prasību izpildi publiskajos ūdensapgādes objektos no ūdens ņemšanas vietas līdz patērētājam un atbilstoši kompetencei izskata iedzīvotāju iesniegumus par dzeramā ūdens kvalitāti.

Ūdensapgādes sistēmu kontroles tiek veiktas uzraudzības plāna ietvaros (plānveida kontroles), kontrolējot uzdoto korektīvo pasākumu izpildi (priekšlikumu izpildes kontroles), kā arī, izskatot saņemtās sūdzības.

Kontroles gaitā tiek vērtēta dzeramā ūdens ņemšanas vietu aizsardzības prasību izpilde - noteiktas un saskaņotas aizsargjoslas, stingrā režīmā aizsargjoslas iežogojums, informatīvā zīme ar uzrakstu „Nepiederošiem ieeja aizliegta”, labiekārtojums (piemēram, vai stingrā režīmā aizsargjoslā ir nopļauta zāle, neatrodas nepiederošas lietas u.c.), vai ir nodrošināta virszemes ūdens notece no aizsargjoslas, kā arī vai aizsargjoslās tiek ievēroti saimnieciskās darbības aprobežojumi (piemēram, nav ierīkots mazdārziņš).

Tāpat Inspekcija novērtē, kā tiek uzturētas telpas un iekārtas (vai ūdens ieguves urbumu atveres ir aizsargātas no piesārņojuma iekļūšanas urbumā, kā urbumi nodrošināti pret applūšanu, kāds ir sūkņu telpu, ūdenstornā vai rezervuāra higiēniskais un tehniskais stāvoklis) un kā tiek veikta ūdensvada iekārtu mazgāšana, tīrīšana un dezinfekcija - vai ir saskaņota dezinfekcijas efektivitātes izmeklējumu programma, vai ir veikti un dokumentēti dezinfekcijas pasākumi, vai ir veikta iedzīvotāju informēšana, vai dezinfekciju veic īpaši apmācīts darbinieks vai reģistrēts dezinfekcijas pakalpojums sniedzējs, kā arī, vai ir īstenota laboratoriskā kontrole pēc dezinfekcijas. Kontroles gaitā papildus tiek kontrolēta vispārīgo higiēnas prasību ievērošana nodarbinātajām personām (personas medicīniskās grāmatīņas, obligāto veselības pārbaūžu savlaicīgums, vai nav nodarbinātas personas, kuras ir infekcijas slimību izraisītāju nēsātāji, saslimušas vai inficējušas ar profesionālo darbību ierobežojošām infekcijas slimībām) un objektiem - teritorijas un objektu uzturēšana un sakopšana, nodrošinot kaitīgo posmkāju un grauzēju iznīcināšanu un nepieļaujot to ieviešanos.

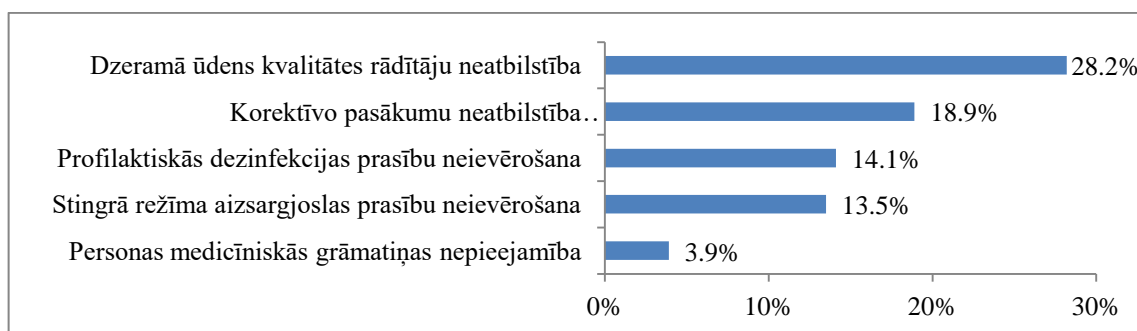
Īpašu uzmanību Inspekcija pievērš dzeramā ūdens kvalitātes un nekaitīguma prasību ievērošanas kontrolei, pārbaudot, vai ir veikta dzeramā ūdens laboratoriskā pārbaude akreditētā laboratorijā, atbilstoši saskaņotai monitoringa programmai, vai laboratorisko analīžu biežums ir pietiekams un vai ir analizēti atbilstošie ūdens rādītāji. Inspekcijas pārstāvis novērtē, vai dzeramā ūdens kvalitāte ir atbilstoša un gadījumā, ja nav, noskaidro ūdens kvalitātes neatbilstības iemeslus un veiktos korektīvos pasākumus, kā arī, vai ir veikta iedzīvotāju informēšana.

2017. gadā tika veiktas 597 plānveida kontroles ūdensapgādes sistēmās, aptverot 47 % Latvijas centralizēto ūdensapgādes sistēmu. Kontrolu rezultāti liecina, ka 303 ūdensapgādes sistēmu (50,8 %) pilnībā atbilst normatīvo aktu prasībām, bet 294 ūdensapgādes sistēmās (49,2 %) tika konstatētas atsevišķas neatbilstības un uzdoti veicamie korektīvie pasākumi.

Apsekojamo ūdensapgādes sistēmu izvēle katru gadu ir mainīga. 2017. gadā uzraudzības plāna ietvaros kontroļu prioritāte bija tās ūdensapgādes sistēmas, kurām 2016. -

2017. gadā noslēdzās īpašo normu darbības termiņš un nav pierādījumu, ka panākta atbilstoša dzeramā ūdens kvalitāte, un kā arī tās ūdensapgādes sistēmas, kurām 2015. - 2016. gada plānveida kontrolēs tika konstatētas neatbilstības un nav pierādījumu, ka attiecīgās neatbilstības ir novērstas. Tāpat tika kontrolētas tās ūdensapgādes sistēmas, kurās 2016. gada auditmonitoringa ietvaros konstatēti dzeramā ūdens rādītāju robežvērtību pārsniegumi. Līdz ar to kontrolēto ūdensapgādes sistēmu rezultāti neraksturo vispārējo ūdensapgādes sistēmu stāvokli Latvijā.

Ūdensapgādes sistēmu plānveida kontrolēs 2017. gadā visbiežāk tika konstatētas neatbilstības attiecībā uz dzeramā ūdens kvalitāti, neveiktajiem korektīvajiem pasākumiem un profilaktisko dezinfekciju, kā arī pārkāpumi attiecībā uz stingrā režīma aizsargjoslām un personas medicīniskās grāmatiņas pieejamību (13.att.). Biežāko neatbilstību uzskaitījums pa gadiem nav būtiski mainījies.



13. attēls. Biežāk konstatētās neatbilstības ūdensapgādes sistēmās 2017.gadā, % kontroļu.

Katrā ceturtajā ūdensapgādes sistēmā (28,2 %) tika konstatēta atsevišķu dzeramā ūdens kvalitātes rādītāju (dzelzs, duļķainība, amonijns u. c.) neatbilstība normām. Tas ir izskaidrojams ar to, ka Inspekcija veica plānveida kontroles tieši tajās ūdensapgādes sistēmās, kurās jau iepriekš bija konstatēti dzeramā ūdens kvalitātes rādītāju pārsniegumi.

Ūdensapgādes sistēmu kontroļu rezultāti liecina, ka otra lielākā neatbilstību grupa ir saistīta ar korektīvo pasākumu izpildi (18,9 %). Tas nozīmē, ka, vai nu ūdens piegādātājs nav īstenojis dzeramā ūdens kvalitātes uzlabošanas darbus, vai arī veiktie pasākumi nav snieguši būtiskus uzlabojumus. Korektīvie pasākumi bieži vien ietver finanšu ietilpīgus ūdensapgādes infrastruktūras būvniecības darbus, piemēram, ūdens sagatavošanas iekārtu uzstādīšana, ūdensvadu nomaiņa, jauna ūdens ieguves urbuma izveide.

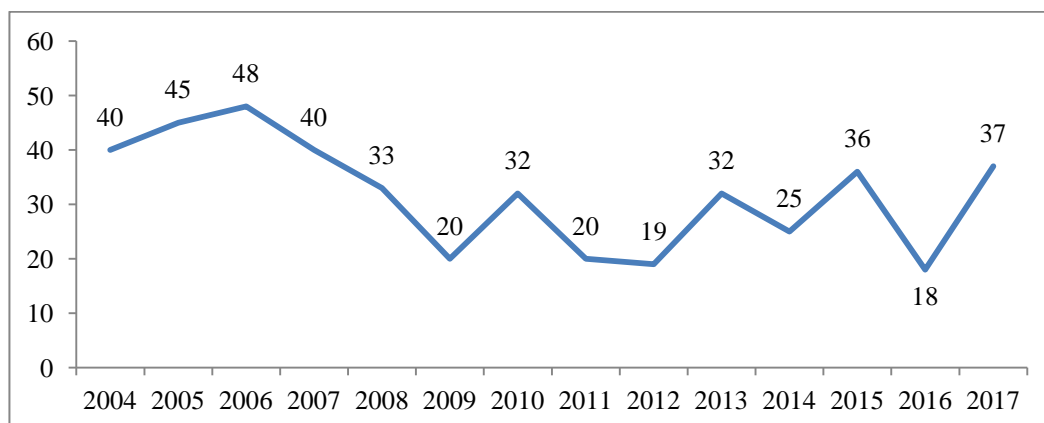
14,1 % veikto kontroļu ir konstatētas neatbilstības profilaktiskās dezinfekcijas prasību ievērošanā – ar Inspekciju netiek saskaņotas dezinfekcijas efektivitātes izmeklējumu programmas, pēc profilaktiskās dezinfekcijas netiek laboratoriski izmeklēti visi nepieciešami rādītāji, netiek ievērota dezinfekcijas pasākumu regularitāte.

Stingrā režīma aizsargjoslu prasību ievērošanā neatbilstības ir konstatētas 13,5 % kontroļu. Biežākie trūkumi: stingrā režīma aizsargjoslas iežogojums dabā ir ierīkots mazākā teritorijā, nekā ir noteikts aprēķinā, ir bojāts žogs, nav informatīvās zīmes un ir konstatēts nepietiekams labiekārtojums (piemēram, aizsargjoslā nav nopļauta zāle).

Tāpat kontroļu rezultāti liecina, ka 3,9 % gadījumu Inspekcijai nav pieejamas ūdensapgādē strādājošu darbinieku personas medicīniskās grāmatiņas. Šāds dokuments ir nepieciešams, lai apliecinātu atļauju darbiniekam strādāt darbus, kas saistīti ar iespējamu risku citu cilvēku veselībai.

2017. gadā papildus plānveida kontrolēm Inspekcija veica 35 priekšlikumu izpildes kontroles, kuru rezultātā, pārbaudot attālināti ar e-pakalpojumu starpniecību valsts pārvaldes portālā [www.latvija.lv](http://www.latvija.lv) iesniegto informāciju, tika novērsti 19,6 % plānveida kontrolēs konstatēto normatīvo aktu prasību pārkāpumu.

Inspekcija 2017. gadā no iedzīvotājiem ir saņēmusi un izskatījusi 37 iesniegumus ar sūdzībām par nekvalitatīvu dzeramo ūdeni. Tika veiktas 32 kontroles un paņemti 28 ūdens paraugi, no kuriem 10 paraugos tika konstatētas dzeramā ūdens kvalitātes neatbilstības normām. Iesniegumu skaita dinamika pa gadiem ir atspoguļota 14. attēlā.



**14. attēls.** Iesniegumu skaita dinamika par neapmierinošu dzeramā ūdens kvalitāti no 2004. līdz 2017.gadam.

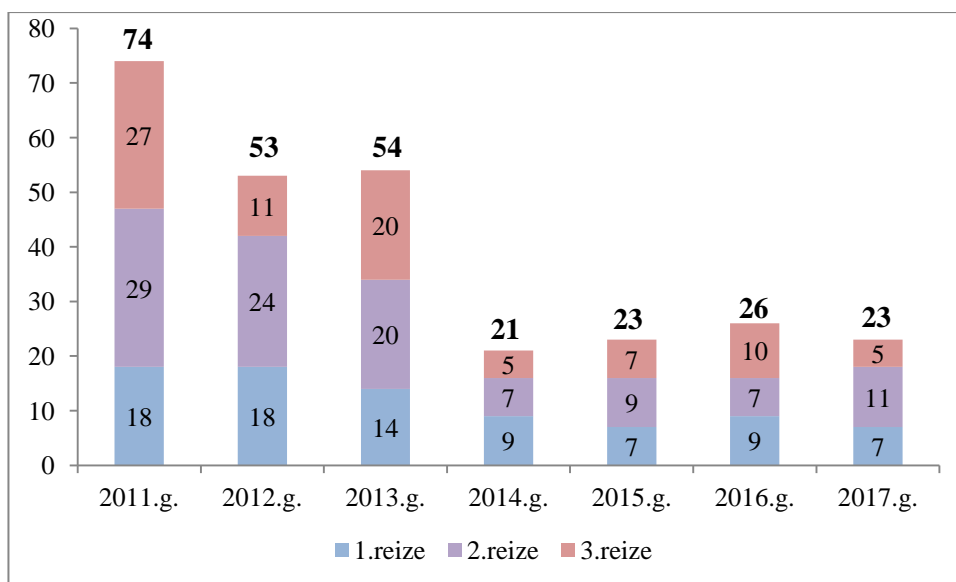
Ilgākā laika periodā saņemto sūdzību skaits svārstās pa atsevišķiem gadiem un to dinamikai nav noteiktu tendenču.

## 8. Dzeramā ūdens īpašās normas

Pamatojoties uz ūdens piegādātāju, pašvaldību, komersantu vai citu iesniedzēju iesniegumiem, Inspekcija, izdodot administratīvos aktus, var noteikt pazeminātas ūdens kvalitātes prasības (īpašās normas) dzeramā ūdens kvalitātes neatbilstības gadījumā, ja tas nerada apdraudējumu patērētāju veselībai un attiecīgajā teritorijā citādā veidā nav iespējams

nodrošināt dzeramā ūdens piegādi iedzīvotāju vajadzībām un ja ūdens kvalitātes pasliktināšanos nav iespējams novērst 30 dienu laikā. Dzeramā ūdens īpašās normas tiek noteiktas uz laiku, kas nepārsniedz 3 gadus. Nepieciešamības gadījumā tās var piešķirt atkārtoti vēl uz diviem termiņiem, kopumā nepārsniedzot 9 gadus.

2017. gadā īpašās normas piešķirtas 23 ūdensapgādes sistēmām, no kurām 7 sistēmām īpašās normas ir piešķirtas pirmo reizi, 11 – otro reizi, bet 5 – trešo reizi. 2014. - 2017. gadā piešķirto īpašo normu skaits ir sarucis, salīdzinot ar iepriekšējiem gadiem (15.att.). Daudzās pašvaldībās ir īstenoti ūdenssaimniecības infrastruktūras attīstības projekti, kas ir palīdzējuši uzlabot dzeramā ūdens kvalitāti. Tomēr tas var būt daļēji izskaidrojams arī ar to, ka mazajās ūdensapgādes sistēmās kopš 2009. gada valsts auditmonitorings finansējuma trūkuma dēļ netiek veikts un līdz ar to nav datu par virkni ķīmisko kontrolrādītāju, kuru koncentrācijas ir dabiski paaugstinātas Latvijas pazemes ūdeņos.

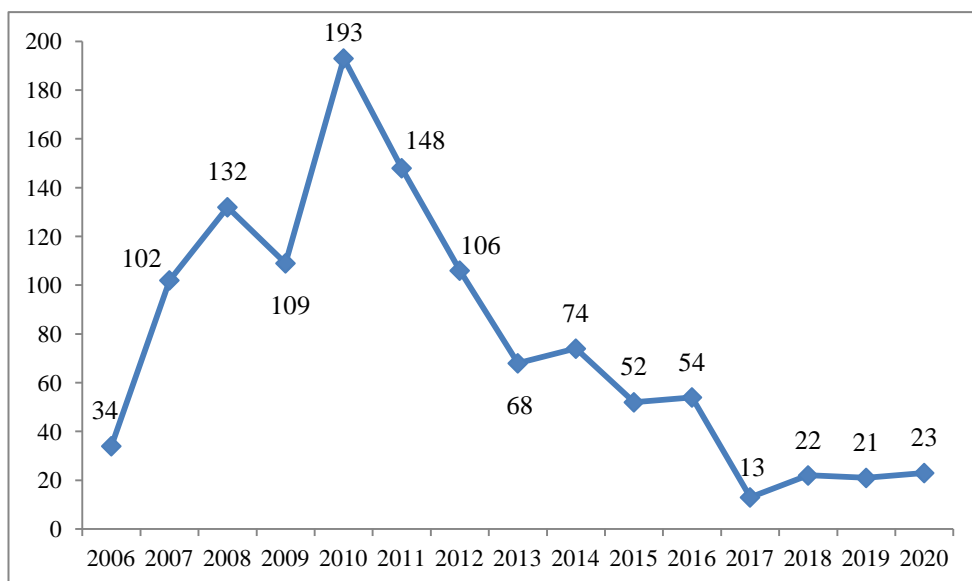


15. attēls. Konkrētajā gadā piešķirto dzeramā ūdens īpašo normu dinamikas raksturojums pēc piešķiršanas reizes, ūdensapgādes sistēmu skaits.

Uz 2017. gada 31. decembri īpašās normas bija spēkā 65 ūdensapgādes sistēmām, t.sk. 21 – pirmo reizi, 25 – otro reizi un 19 – trešo reizi. No visām spēkā esošajām īpašajām normām 57 attiecas uz dzelzs saturu, bet 19 īpašās normas tiek piemērotas amonija koncentrācijai dzeramajā ūdenī. Savukārt 5 īpašo normu atļaujas ir piešķirtas sulfātu saturam un 1 – mangāna saturam. 17 gadījumos vienai ūdensapgādes sistēmai vienlaicīgi ir piešķirtas vairāku dzeramā ūdens kvalitātes rādītāju īpašās normas.

2017. gadā dzelzs satura īpašā norma ir piešķirta 22 ūdensapgādes sistēmām, bet amonija satura – 8 ūdensapgādes sistēmām (sistēmai vienlaicīgi var būt piešķirtas abas īpašās normas).

2017. gadā īpašo normu piemērošanas termiņš noslēdzās 13 ūdensapgādes sistēmām. Ūdensapgādes sistēmu skaita dinamika pēc tām piešķirto īpašo normu darbības laika beigu termiņiem ir attēlota 16. attēlā. Šajā analīzē nav ņemts vērā tas, cik reizes īpašo normu atļauja attiecīgajai ūdensapgādes sistēmai ir piešķirta.



**16. attēls.** Ūdensapgādes sistēmu skaita dinamika, kurām ir beidzies vai beigsies dzeramā ūdens kvalitātes īpašo normu darbības laiks.

Tām ūdensapgādes sistēmām, kurām 2017. gadā noslēdzās piešķirto īpašo normu darbības termiņš, Inspekcijas veikto kontroļu rezultāti liecina, ka 6 ūdensapgādes sistēmās ir panākta atbilstoša dzeramā ūdens kvalitāte, bet pārējās 7 sistēmās turpinās korektīvo pasākumu īstenošana, t.sk. 4 gadījumos ir piešķirtas atkārtotas īpašās normas.

## Kopsavilkums

- 2017. gadā valsts auditmonitorings īstenots 152 ūdensapgādes sistēmās, laboratoriski pārbaudīti 196 dzeramā ūdens paraugi, un šie rādītāji ir iepriekšējo gadu līmenī.
- Kopš 2010. gada palielinās iedzīvotāju īpatsvars, kam tiek piegādāts atbilstošas kvalitātes dzeramais ūdens, un kopš 2013. gada šis rādītājs pārsniedz 80 % iedzīvotāju.
- Atbilstoši auditmonitoringam, dzeramā ūdens ķīmiskā kvalitāte ar katru gadu uzlabojas, pārskata gadā ūdens paraugu neatbilstība pēc ķīmiskajiem kontrolrādītājiem, salīdzinot ar 2016. gadu, ir samazinājusies no 19,5 % līdz 16,3 % neatbilstošu paraugu. Biežākie ķīmisko kontrolrādītāju pārsniegumi ir saistīti ar dzelzs, sulfātu un duļķainības rādītājiem. Dzelzs koncentrācija 92,9 % paraugu atbilst normai 0,2 mg/l, kas ir augstākais rezultāts kopš 2012. gada.
- Neatbilstība pēc ķīmiskajiem rādītājiem, kas var nelabvēlīgi ietekmēt cilvēku veselību, nav konstatēta.
- Dzeramā ūdens auditmonitoringa ietvaros kopējo mikrobioloģisko rādītāju neatbilstība konstatēta 6,2 % paraugu (2016. gadā – 5,0 % paraugu), bet enterokoku un/vai *E. coli* klātbūtne ir konstatēta 2,0 % paraugu tāpat kā 2016. gadā. Tomēr dzeramā ūdens mikrobioloģiskās kvalitātes pasliktināšanās ir epizodiska un ir notikusi gadījuma iemeslu dēļ, par ko liecina nekavējoties ņemtie atkārtotie paraugi. Līdz ar to nav pastāvīgu mikrobioloģiskās kvalitātes riska faktoru.
- Kārtējā monitoringa ietvaros neatbilstība pēc ķīmiskajiem kontrolrādītājiem konstatēta 14,7 % paraugu, bet pēc mikrobioloģiskajiem kontrolrādītājiem – 4,6 % paraugu. Tomēr *E. coli* konstatēts tikai 0,5 % ūdens paraugu. Visbiežāk dzeramā ūdens kvalitātes neatbilstības konstatētas ūdensapgādes sistēmās, kurās ūdens piegādes apjoms nepārsniedz 10 m<sup>3</sup>/diennaktī.
- 2017. gadā Inspekcija veica 597 plānveida ūdensapgādes sistēmu kontroles: 50,8 % objektu pilnībā atbilst normatīvo aktu prasībām, bet 49,2 % objektu tika konstatētas atsevišķas neatbilstības un uzdoti veicamie korektīvie pasākumi. Neatbilstošo ūdensapgādes sistēmu skaits ir iepriekšējo gadu līmenī.
- Ūdensapgādes sistēmu kontrolēs visbiežāk – 28,2 % gadījumu – tika konstatētas dzeramā ūdens kvalitātes neatbilstības, kas apstiprina uzraudzības prioritāšu pamatotību. Citas biežākās neatbilstības ir saistītas ar trūkumiem korektīvo pasākumu izpildē, profilaktiskās dezinfekcijas veikšanā un stingrā režīma aizsargjoslu prasību ievērošanā.
- Uz 2017. gada 31. decembri dzeramā ūdens kvalitātes īpašās normas bija spēkā 65 ūdensapgādes sistēmām; 57 īpašās normas attiecas uz dzelzs saturu, 19 – amonija saturu,

5 – sulfātu saturu un 1 – mangāna saturu. 2017. gadā īpašo normu piemērošanas termiņš noslēdzās 13 ūdensapgādes sistēmām, 6 no tām ir panākta atbilstoša dzeramā ūdens kvalitāte.

Pārskats sagatavots Veselības inspekcijas  
Sabiedrības veselības uzraudzības un kontroles departamenta  
Sabiedrības veselības uzraudzības nodaļā  
vide@vi.gov.lv



**PIELIKUMS: Dzeramā ūdens kvalitāte Latvijā pēc auditmonitoringa rezultātiem**

**Sabiedrības veselības kontroles nodaļas teritorija**

| Ūdensapgādes sistēmas nosaukums | Ūdensapgādes uzņēmums | Piegādātā ūdens daudzums m <sup>3</sup> /dn | Patērētāju skaits | Parauga ņemšanas vieta  | Konstatētās neatbilstības   |
|---------------------------------|-----------------------|---|-------------------|---|---|
| <b>Rīga</b>                     |                       |   |                   |   |   |
| Rīgas ūdensapgādes sistēma      | „Rīgas ūdens” SIA     | 95000                                       | 652712            | 1) Rīgas 275. pirmsskolas izglītības iestādes (turpmāk – PII) virtuves krāns, Valdeķu iela 58a, Rīga;<br>2) Rīgas 123. PII virtuves krāns, Kristapa iela 39, Rīga;<br>3) Daugavgrīvas vidusskolas virtuves krāns, Parādes iela 5, Rīga;<br>4) Anniņmuižas vidusskolas virtuves krāns, Kleistu iela 14, Rīga;<br>5) Rīgas 264. PII virtuves krāns, Zolitūdes iela 40, Rīga;<br>6) Rīgas 72. vidusskolas virtuves krāns, Ikšķiles iela 6, Rīga;<br>7) Rīgas PII „Dzilniņa” virtuves krāns, Dzilnas iela 20, Rīga;<br>8) Rīgas 21.vidusskolas virtuves krāns, Tomsona iela 35, Rīga;<br>9) Rīgas 110.PII virtuves krāns, Baltāsbaznīcas iela 29, Rīga;<br>10) Rīgas 5.spec.internātskolas virtuves krāns, Stokholmas iela 26/1, Rīga;<br>11) Rīgas 15. PII virtuves krāns, Gailēņu | -<br>-<br>-<br>-<br>-<br>-<br>-<br>mangāns 0,15 mg/l<br>koliformas 13/100ml<br>-<br>- |

|   |                       |     |      |   |  |
|---|-----------------------|-----|------|---|--|
|   |                       |     |      | iela 5, Rīga;<br>12) Rīgas 253. PII virtuves krāns,<br>Ilūkstes iela 2, Rīga;<br>13) Rīgas 160. PII virtuves krāns,<br>Vangažu iela 40A, Rīga<br>14) PII „Zvaigznīte” virtuves krāns,<br>Valdlauči, Ķekavas novads (parauga<br>ņemšanas punkts ietilpst Valdlauču<br>ūdensapgādes sistēmā, ko apsaimnieko<br>SIA „Ķekavas nami”)<br>15) Berģu mūzikas un mākslas pamat-<br>skolas virtuves krāns, Skolas iela 8,<br>Upesciems, Garkalnes novads (parauga<br>ņemšanas punkts ietilpst Upesciema<br>ūdensapgādes sistēmā, ko apsaimnieko<br>pašvaldības SIA „Garkalnes<br>inženiertīkli”) | -<br>-<br>-<br>koliformas 19/100ml<br>enterokoki 2/100ml |
| Mazā Matīsa – Centrālās dzelzceļa stacijas ūdensapgādes sistēma | „Ūdensnesējs” SIA     | 175 | 432  | Rīgas pasažieru stacijas ēkas kafejnīcas „Oranžs” virtuves krāns, Stacijas laukums 2, Rīga  | -  |
| <b>Ādažu novads</b>   |                       |     |      |   |  |
| Krastupes ūdensapgādes sistēma                                  | „Ādažu ūdens” SIA     | 870 | 2200 | Ādažu PII virtuves krāns, Pirmā iela 26a, Ādaži   | -  |
| Kadagas ūdensapgādes sistēma                                    | „Ādažu ūdens” SIA     | 210 | 1850 | PII „Mežavēji” virtuves krāns, „Mežavēji”, Kadaga   | -  |
| <b>Babītes novads</b>   |                       |     |      |   |  |
| Piņķu ūdensapgādes sistēma                                      | „Babītes siltums” SIA | 490 | 3500 | PII „Saimīte” virtuves krāns, Rīgas iela 7, Piņķi   | -  |
| Babītes ūdensapgādes sistēma                                    | „Babītes siltums” SIA | 135 | 950  | Privātā sākumskola un bērnudārzs „Vinnijs” virtuves krāns, Priežu iela 3, Babīte  | -  |

| <b>Baldones novads</b>                |  |      |      |   |   |
|---------------------------------------|--|------|------|---|---|
| Baldones ūdensapgādes sistēma         | „BŪKS” SIA                                       | 185  | 615  | PII „Vāverīte” virtuves krāns, Pilskalna iela 6, Baldone  | -   |
| <b>Carnikavas novads</b>              |  |      |      |   |   |
| Carnikavas ūdensapgādes sistēma       | „Carnikavas komunālserviss” pašvaldības aģentūra | 430  | 3350 | Carnikavas pamatskolas virtuves krāns, Nākotnes iela 1, Carnikava   | -   |
| Kalngales ūdensapgādes sistēma        | „Carnikavas komunālserviss” pašvaldības aģentūra | 100  | 350  | Brīvā laika pavadīšanas centrs „Kadiķis” Kalngale   | -   |
| <b>Krimuldas novads</b>               |  |      |      |   |   |
| Krimuldas ūdensapgādes sistēma Ragana | „Entalpija-2” SIA                                | 162  | 821  | Krimuldas vidusskolas virtuves krāns, Skolas iela 11, Ragana  | mangāns 0,09 mg/l, dzelzs 0,67mg/l, duļķainība 3,39 NTU |
| Lēdurgas ūdensapgādes sistēma         | Lēdurgas komunālais dienests                     | 100  | 400  | Lēdurgas pamatskolas virtuves krāns, Skola, Lēdurga   | mangāns 0,091 mg/l                                      |
| <b>Inčukalna novads</b>               |  |      |      |   |   |
| Vangažu ūdensapgādes sistēma          | „Vangažu Avots” PSIA                             | 620  | 4010 | Vangažu vidusskolas virtuves krāns, Gaujas iela 2, Vangaži  | -   |
| <b>Ķekavas novads</b>                 |  |      |      |   |   |
| Ķekavas ūdensapgādes sistēma Odiņš    | „Ķekavas nami” SIA                               | 680  | 4500 | Ķekavas vidusskolas virtuves krāns, Gaismas iela 9, Ķekava  | -   |
| Baložu ūdensapgādes sistēma           | „Baložu komunālā saimniecība” SIA                | 1200 | 5767 | 1) PII „Avotiņš” virtuves krāns, Jaunatnes iela 3, Baloži;<br>2) Baložu vidusskolas virtuves krāns, Skolas iela 6, Baloži | -<br>-  |
| <b>Mālpils novads</b>                 |  |      |      |   |   |
| Mālpils ūdensapgādes sistēma Centrs   | „Norma K” SIA                                    | 141  | 2116 | Mālpils vidusskolas virtuves krāns, Sporta iela 1, Mālpils  | -   |
| <b>Mārupes novads</b>                 |  |      |      |   |   |
| Mārupes un Tiraines                   | „Mārupes komunālie                               | 1350 | 5550 | 1) Mārupes PII „Lienīte” virtuves krāns,  | -   |

|   |                                    |      |       |   |  |
|---|------------------------------------|------|-------|---|--|
| ūdensapgādes sistēma                                | pakalpojumi" AS                    |      |       | Amata iela 2, Mārupe;<br>2) Mārupes PII „Tīraine” virtuves krāns,<br>Viskalnu iela 3, Tīraine                             | -  |
| Skultes ūdensapgādes sistēma                        | „Mārupes komunālie pakalpojumi” AS | 300  | 1500  | Skultes pamatskolas virtuves krāns,<br>Skultes iela 21, Skulte  | -  |
| Jaunmārupes ūdensapgādes sistēma                    | „Mārupes komunālie pakalpojumi” AS | 600  | 2980  | Jaunmārupes sākumskolas virtuves krāns, Mazcenu aleja 4a, Jaunmārupe  | -  |
| Starptautiskās lidostas „Rīga” ūdensapgādes sistēma | „Starptautiskā lidosta „Rīga” VAS  | 340  | 2000  | Starptautiskās lidostas „Rīga” 1.stāva kafejnīcas krāns   | -  |
| <b>Olaines novads</b>                               |                                    |      |       |   |  |
| Olaines ūdensapgādes sistēma                        | „Olaines ūdens un siltums” AS      | 1700 | 13000 | 1) PII „Ābelīte” virtuves krāns, Parka iela 5, Olaine;<br>2) PII „Dzērvenīte” virtuves krāns,<br>Zemgales iela 39, Olaine | -  |
| Jaunolaines ūdensapgādes sistēma                    | „Zeiferti” SIA                     | 354  | 3249  | „Zeiferti” SIA biroja telpas krāns,<br>„Zeiferti”, Jaunolaine   | -  |
| Gaismas ūdensapgādes sistēma                        | „Zeiferti” SIA                     | 100  | 622   | Dzīvojamās mājas virtuves krāns,<br>Gaismas iela 4, Stūrīši   | -  |
| <b>Ropažu novads</b>                                |                                    |      |       |   |  |
| Ropažu ūdensapgādes sistēma Silakrogs               | „Ciemats” SIA                      | 190  | 870   | Mehāniskās darbnīcas personāla telpas krāns, Silakrogs  | -  |
| Ropažu ūdensapgādes sistēma Ropaži                  | „Ciemats” SIA                      | 160  | 825   | „Ciemats” SIA darbinieku palīgtelpas krāns, Priedes iela 4-57, Silakrogs  | -  |
| Ropažu ūdensapgādes sistēma Mucenieki               | „Ciemats” SIA                      | 170  | 814   | Mehāniskās darbnīcas personāla telpas krāns, Mucenieki, lit.31  | -  |
| Zaķumuižas ūdensapgādes sistēma                     | „Vilkme” SIA                       | 100  | 815   | Zaķumuižas pamatskolas virtuves krāns,<br>Skolas iela 3, Zaķumuiža  | dzelzs 0,5 mg/l<br>duļķainība 6,18 NTU<br>hlorīdi 281 mg/l |
| <b>Salaspils novads</b>                             |                                    |      |       |   |  |
| Salaspils ūdensapgādes                              | „Valgums-S” SIA                    | 2500 | 15000 | 1) PII „Atvasīte” virtuves krāns, Meža  | -  |

|   |                                  |      |      |   |                  |
|---|----------------------------------|------|------|---|------------------|
| sistēma   |                                  |      |      | ielā 6, Salaspils;<br>2) PII „Saime” virtuves krāns, Miera iela 16/9, Salaspils   | -                |
| Salaspils ūdensapgādes sistēma Acone                                  | „Valgums-S” SIA                  | 160  | 340  | Veikala virtuves krāns, Acone 6   | -                |
| Salaspils ūdensapgādes sistēma Saulkalne                              | „Valgums-S” SIA                  | 200  | 1300 | PII „Daugaviņa” virtuves krāns, Saulkalne   | -                |
| <b>Saulkrastu novads</b>  |                                  |      |      |   |                  |
| Saulkrastu ūdensapgādes sistēma                                       | „Saulkrastu komunālserviss” SIA  | 330  | 3450 | Saulkrastu vidusskolas virtuves krāns, Smilšu iela 3, Saulkrasti  | -                |
| <b>Siguldas novads</b>  |                                  |      |      |   |                  |
| Siguldas ūdensapgādes sistēma   | „Saltavots” SIA                  | 1351 | 8000 | 1) PII „Pīlādītis” virtuves krāns, Strēlnieku iela 13, Sigulda;<br>2) PII „Saulīte” virtuves krāns, Institūta iela 2, Sigulda | -<br>-           |
| Allažu ūdensapgādes sistēma   | „Saltavots” SIA                  | 50   | 500  | Nodibinājuma „Allažu bērnu un ģimenes atbalsta centrs” virtuves krāns, „Austrumi”, Allažu pagasts                             | -                |
| <b>Stopiņu novads</b>   |                                  |      |      |   |                  |
| Stopiņu ūdensapgādes sistēma Ulbroka                                  | „Saimnieks” pašvaldības aģentūra | 340  | 1906 | PII „Pienenīte” virtuves krāns, Institūta iela 30, Ulbroka  | nātrijs 236 mg/l |
| Stopiņu ūdensapgādes sistēma  | „Saimnieks” pašvaldības aģentūra | 410  | 2557 | Kafejnīcas „Onila” virtuves krāns Burtieku iela 8, Saurieši   | -                |
| <b>Ikšķiles novads</b>  |                                  |      |      |   |                  |
| Ikšķiles ūdensapgādes sistēma   | „Ikšķiles māja” SIA              | 335  | 2750 | Ikšķiles vidusskolas virtuves krāns, Skolas 2, Ikšķile  | -                |
| <b>Lielvārdes novads</b>  |                                  |      |      |   |                  |
| Lielvārdes ūdensapgādes sistēma (Spīdolas, Raiņa un E.Kauliņa masīvs) | „Lielvārdes Remte” SIA           | 610  | 4389 | Dzīvojamās mājas virtuves krāns, Skolas iela 10, Lielvārde  | -                |
| Lielvārdes ūdensapgādes sistēma                                       | „Lielvārdes Remte” SIA           | 250  | 2100 | Lielvārdes pamatskolas virtuves krāns,  | -                |

|   |                                      |      |       |   |   |
|---|--------------------------------------|------|-------|---|---|
| sistēma Avotu iela  |                                      |      |       | Avotu iela 2, Lielvārde   |   |
| Lēdmanes ūdensapgādes sistēma                             | „Lielvārdes Remte” SIA               | 100  | 650   | Lēdmanes skolas virtuves krāns, Lēdmane   | -   |
| <b>Ķeguma novads</b>                                      |                                      |      |       |   |   |
| Ķeguma ūdensapgādes sistēma HES puses masīvs              | „Ķeguma Stars” SIA                   | 90   | 1515  | Ķeguma novada domes 1.st. sanmezglas krāns, Lāčplēša iela 1, Ķegums   | -   |
| <b>Ogres novads</b>                                       |                                      |      |       |   |   |
| Madlienas ūdensapgādes sistēma                            | „ABZA” PSIA                          | 100  | 620   | PII „Taurenītis” virtuves krāns, Madliena   | koliformas 3/100 ml<br>dzelzs 2,44 mg/l<br>duļķainība 38,8NTU<br>mangāns 0,065 mg/l |
| Ogres ūdensapgādes sistēma                                | „Ogres namsaimnieks” PA              | 3600 | 21000 | 1) Ogres Jaunogres vidusskolas virtuves krāns, Mālkalnes pr.43, Ogre;<br>2) Ogres mūzikas skolas kafejnīcas krāns, Brīvības iela 33, Ogre;<br>3) 1.vidusskolas virtuves krāns, Zinību iela 3, Ogre                              | -<br>-<br>-   |
| Lauberes ūdensapgādes sistēma                             | „Sarma” komunālo pakalpojumu iestāde | 70   | 350   | Lauberes pamatskolas virtuves krāns, Skolas iela 8, Laubere   | mangāns 0,076 mg/l  |
| <b>Jūrmala</b>  |                                      |      |       |   |   |
| Dzintari - Jaundubulti/Asari-Lielupe ūdensapgādes sistēma | „Jūrmalas ūdens” SIA                 | 4863 | 8000  | 1) PII „Saulīte” virtuves krāns, Rēzeknes Pulka iela 28, Jūrmala;<br>2) Jaundubultu vidusskolas virtuves krāns, Lielupes iela 21, Jūrmala;<br>3) Sociālās integrācijas valsts aģentūras virtuves krāns, Slokas iela 68, Jūrmala | sulfāti 329 mg/l<br>-<br>sulfāti 375 mg/l   |
| Kauguri - Sloka ūdensapgādes sistēma                      | „Jūrmalas ūdens” SIA                 | 3071 | 21000 | 1) T.c. „Kauguri” palīgtelpas krāns, Talsu šoseja 39, Kauguri, Jūrmala;<br>2) Jūrmalas Valsts ģimnāzijas virtuves krāns, Raiņa iela 55, Kauguri, Jūrmala  | -<br>-  |

|  |  |     |     |  |                  |
|--|--|-----|-----|--|------------------|
| Ķemeru ūdensapgādes sistēma                                      | „Jūrmalas ūdens” SIA                         | 249 | 500 | Pansionāta „Dzimentene” virtuves krāns, E.Dārziņa iela 24, Jūrmala                     | -                |
| „Vaivari” Nacionālā rehabilitācijas centra ūdensapgādes sistēma  | „Vaivari” Nacionālais rehabilitācijas centrs | 80  | 300 | „Vaivari” Nacionālā rehabilitācijas centra virtuves krāns, Asaru prospekts 61, Jūrmala | sulfāti 445 mg/l |
| „Jaunķemeri” Kūrorta rehabilitācijas centra ūdensapgādes sistēma | „Sanare – KRC Jaunķemeri” SIA                | 250 | 60  | „Jaunķemeri” Kūrorta rehabilitācijas centra virtuves krāns, Kolkas iela 20, Jūrmala    | sulfāti 310 mg/l |

### Kurzemes kontroles nodaļas teritorija

| Ūdensapgādes sistēmas nosaukums | Ūdensapgādes uzņēmums               | Piegādātā ūdens daudzums m <sup>3</sup> /dn | Patērētāju skaits | Parauga ņemšanas vieta   | Konstatētās neatbilstības                                     |
|---------------------------------|-------------------------------------|---|-------------------|--|---|
| <b>Liepāja</b>                  |                                     |   |                   |  |   |
| Liepājas ūdensapgādes sistēma   | „Liepājas ūdens” SIA                | 8800  | 75232             | 1) Liepājas speciālās PII „Kriksītis” virtuves krāns, E. Veidenbauma iela 16, Liepāja;<br>2) PII „Pienenīte”, virtuves krāns 1. stāvā, Pulkveža Brieža iela 10 A, Liepāja;<br>3) Liepājas 8. vidusskola, virtuves krāns, Dunikas iela 9/11, Liepāja;<br>4) Liepājas reģionālās slimnīcas 1.stāva bufetes krāns, Slimnīcas iela 25, Liepāja | sulfāti 257 mg/l<br>-<br>sulfāti 278 mg/l<br>sulfāti 258 mg/l |
| <b>Aizputes novads</b>          |                                     |   |                   |  |   |
| Aizputes ūdensapgādes sistēma   | „Aizputes komunālais uzņēmums” PSIA | 300   | 2000              | Aizputes vidusskolas virtuves krāns, Ziedu iela 7, Aizpute   | -   |
| <b>Grobiņas novads</b>          |                                     |   |                   |  |   |
| Grobiņas ūdensapgādes sistēma   | „Grobiņas novada namserviss” SIA    | 471   | 4074              | Grobiņas ģimnāzijas virtuves krāns, Skolas iela 1, Grobiņa   | dzelzs 0,629 mg/l<br>duļķainība 7 NTU                         |

|  |                                |      |      |  |                    |
|--|--------------------------------|------|------|--|--------------------|
| <b>Pāvilostas novads</b>               |                                |      |      |  |                    |
| Pāvilostas ūdensapgādes sistēma        | Pāvilostas komunālais uzņēmums | 100  | 980  | PII „Dzintariņš” virtuves krāns, Stadiona iela 6, Pāvilosta  | -                  |
| <b>Priekules novads</b>                |                                |      |      |  |                    |
| Priekules ūdensapgādes sistēma         | „Priekules nami” SIA           | 300  | 2000 | Priekules Sporta Halles kafējnīca, virtuves krāns, Aizputes iela 1, Priekule   | koliformas 3/100ml |
| <b>Rucavas novads</b>                  |                                |      |      |  |                    |
| Rucavas ūdensapgādes sistēma Zundes    | Rucavas novada pašvaldība      | 121  | 808  | Rucavas pamatskolas virtuves krāns, Rucava   | -                  |
| <b>Nīcas novads</b>                    |                                |      |      |  |                    |
| Nīcas ūdensapgādes sistēma Centrs      | Nīcas novada dome              | 99   | 808  | Nīcas vidusskolas virtuves krāns, Skolas iela 14, Nīca   | -                  |
| <b>Vaiņodes novads</b>                 |                                |      |      |  |                    |
| Vaiņodes ūdensapgādes sistēma Ābelītes | Vaiņodes novada dome           | 184  | 1351 | Vaiņodes vidusskolas virtuves krāns, Avotu iela 4, Vaiņode   | -                  |
| <b>Saldus novads</b>                   |                                |      |      |  |                    |
| Saldus ūdensapgādes sistēma            | „Saldus Komunālserviss” SIA    | 1300 | 9370 | 1) Saldus medicīnas centrs, Dienas aprūpes stacionāra virtuves krāns, Slimnīcas iela 3, Saldus;<br>2) PII „Pasaciņa” virtuves krāns, Veidenbauma iela 2a, Saldus | -<br>-             |
| Kalnu ūdensapgādes sistēma             | Nīgrandes pagasta pārvalde     | 110  | 655  | Kalnu vidusskolas virtuves krāns, Kalna iela 2, Nīgrandes pagasts  | -                  |
| Druvas ūdensapgādes sistēma            | Saldus pagasta pārvalde        | 274  | 1050 | Druvas vidusskolas virtuves krāns, Skolas iela 2, Druva  | -                  |
| Lutriņu ūdensapgādes sistēma           | „Lutriņi” SIA                  | 125  | 450  | Lutriņu pamatskolas virtuves krāns, Skolas iela 1, Lutriņi   | -                  |
| <b>Brocēnu novads</b>                  |                                |      |      |  |                    |
| Brocēnu ūdensapgādes sistēma           | „Brocēnu siltums” SIA          | 430  | 3500 | Brocēnu vidusskolas virtuves krāns, Ezera iela 6, Brocēni  | -                  |



| <b>Ventspils</b>                             |                                     |      |       |   |   |
|--|-------------------------------------|------|-------|---|---|
| Ventspils ūdensapgādes sistēma               | „ŪDEKA” PSIA                        | 6147 | 37367 | 1) PII „Varavīksne” ēdināšanas bloka krāns, Lidotāju iela 11, Ventspils;<br>2) Ventspils 1. ģimnāzijas ēdināšanas bloka krāns, Kuldīgas iela 1, Ventspils;<br>3) Pansionāta „Selga” virtuves krāns, Pērkonu iela 21, Ventspils;<br>4) PII „Eglīte” virtuves krāns, Inženieru iela 83, Ventspils | -<br>-<br>-<br>-  |
| <b>Ventspils novads</b>                      |                                     |      |       |   |   |
| Piltenes ūdensapgādes sistēma                | Ventspils novada pašvaldība         | 162  | 805   | Piltenes vidusskolas ēdamzāles krāns, Lielā iela 13, Piltene  | enterokoki 2/100 ml<br>dzelzs 0,5 mg/l                                |
| Ugāles ūdensapgādes sistēma Centrs           | „Ugāles nami” PSIA                  | 197  | 1126  | Dzīvokļa virtuves krāns, Rūpnīcas iela 2, Ugāle   | -   |
| <b>Kuldīgas novads</b>                       |                                     |      |       |   |   |
| Kuldīgas ūdensapgādes sistēma                | „Kuldīgas ūdens” SIA                | 761  | 12090 | Profesionālās izglītības kompetences centra „Kuldīgas tehnoloģiju un tūrisma tehnikums” mācību ēdnīcas „Eža kažociņš” krāns, Liepājas iela 31, Kuldīga  | -   |
| <b>Skrundas novads</b>                       |                                     |      |       |   |   |
| Skrundas ūdensapgādes sistēma                | „Skrundas komunālā saimniecība” SIA | 125  | 1029  | Skrundas vidusskolas ēdināšanas bloka krāns, Liepājas iela 12, Skrunda  | -   |
| <b>Talsu novads</b>                          |                                     |      |       |   |   |
| Talsu ūdensapgādes sistēma Daģi              | „Talsu ūdens” SIA                   | 1500 | 9950  | 1) PII „Pīlādzītis” virtuves krāns, 1. maija iela 28, Talsi<br>2) Talsu 2. Vidusskolas virtuves krāns, Kārļa Mīlenbaha iela 32, Talsi   | -<br>-  |
| Valdemārpils ūdensapgādes sistēma Parka iela | „Talsu ūdens” SIA                   | 155  | 1930  | Valdemārpils vidusskola, Skolas iela 3, virtuves krāns  | koliformas 1/100 ml<br><i>E.coli</i> 13/100 ml<br>amonijijs 1,28 mg/l |

|                                |  |     |      |   |  |
|--------------------------------|--|-----|------|---|--|
|                                |  |     |      |   | nitrīti 0,66 mg/l  |
| Pastendes ūdensapgādes sistēma | Talsu novada pašvaldība                  | 150 | 730  | PII „Ķipars” virtuves krāns, Pastende, Ģibuļu pagasts                 | -  |
| Stendes ūdensapgādes sistēma   | „Talsu ūdens” SIA                        | 160 | 1000 | PII „Saulīte” virtuves krāns, Nākotnes iela 3, Stende                 | -  |
| <b>Dundagas novads</b>         |  |     |      |   |  |
| Dundagas ūdensapgādes sistēma  | „Ziemeļkurzeme” SIA                      | 160 | 1360 | SIA „Dundagas veselības centrs”, virtuves krāns, Pils iela 6, Dundaga | -  |
| Kolkas ūdensapgādes sistēma    | „Kolkas ūdens” SIA                       | 300 | 356  | Kolkas PII „Rūķītis” virtuves krāns, Kolkas pagasts                   | dzelzs 3,6 mg/l<br>mangāns 0,105 mg/l<br>amonijs 0,57 mg/l<br>duļķainība 3,38 NTU<br>krāsa nav pieņemama |
| <b>Rojas novads</b>            |  |     |      |   |  |
| Rojas ūdensapgādes sistēma     | „Rojas dzīvokļu komunālais uzņēmums” SIA | 340 | 2341 | PII „Zelta zivtiņa” virtuves krāns, Talsu iela 16, Roja               | -  |
| <b>Mērsraga novads</b>         |  |     |      |   |  |
| Mērsraga ūdensapgādes sistēma  | „Mērsraga ūdens” SIA                     | 100 | 585  | PII „Dārta” virtuves krāns, Lielā iela 3, Mērsrags                    | -  |

### Latgales kontroles nodaļas teritorija

| Ūdensapgādes sistēmas nosaukums | Ūdensapgādes uzņēmums  | Piegādātā ūdens daudzums m <sup>3</sup> /dn | Patērētāju skaits | Parauga ņemšanas vieta  | Konstatētās neatbilstības |
|---------------------------------|------------------------|---|-------------------|---|---------------------------|
| <b>Daugavpils</b>               |                        |   |                   |   |                           |
| Daugavpils ūdensapgādes sistēma | „Daugavpils ūdens” SIA | 11024                                       | 75781             | 1) Daugavpils 16. vidusskolas roku mazgāšanas telpas krāns, Aveņu iela 40, Daugavpils;<br>2) Vienības pamatskolas roku mazgāšanas telpas krāns, Ģimnāzijas iela | -<br>-                    |

|   |   |     |      |   |  |
|---|---|-----|------|---|--|
|   |   |     |      | 32, Daugavpils;<br>3) Krievu vidusskolas roku mazgāšanas telpas krāns, Tautas iela 59, Daugavpils;<br>4) Daugavpils 6. vidusskola, roku mazgāšanas telpas krāns, Komunālā iela 2, Daugavpils;<br>5) Daugavpils 11. pamatskolas roku mazgāšanas krāns, Arhitektu iela 10, Daugavpils | -<br>-<br>-  |
| Daugavpils 2. Preču ielas ūdensapgādes sistēma    | „Ūdensnesējs serviss” SIA Daugavpils iecirknis    | 157 | 368  | Dzelzceļa stacijas ēkas sadzīves telpas krāns, Stacijas iela 44, Daugavpils   | -  |
| Daugavgrīvas cietuma ūdensapgādes sistēma         | Ieslodzījuma vietu pārvaldes Daugavgrīvas cietums | 310 | 1200 | Administratīvā ēka, 2. stāva sadzīves telpas krāns, Lielā iela 1, Daugavpils  | amoniji 0,71 mg/l<br>dzelzs 0,48 mg/l<br>duļķainība 6,85 NTU |
| <b>Daugavpils novads</b>                          |   |     |      |   |  |
| Lociku ūdensapgādes sistēma                       | „Naujenes pakalpojumu serviss” SIA                | 112 | 1070 | Lāču pamatskolas virtuves krāns, Muzeja iela 2, Lociki  | enterokoki 8/100ml   |
| VSAC Latgale filiāle Kalkūni ūdensapgādes sistēma | VSAC „Latgale” filiāle „Kalkūni”                  | 45  | 340  | VSAC „Latgale” filiāles „Kalkūni”, pārtikas bloka krāns, Komunālā iela 104, Kalkūni   | -  |
| <b>Riebiņu novads</b>                             |   |     |      |   |  |
| Riebiņu ūdensapgādes sistēma                      | Riebiņu novada dome                               | 115 | 500  | Riebiņu vidusskolas pārtikas bloka krāns, Liepu iela 21, Riebiņi  | -  |
| <b>Ilūkstes novads</b>                            |   |     |      |   |  |
| Ilūkstes ūdensapgādes sistēma                     | „Ornaments” SIA                                   | 183 | 2015 | Dzīvokļa virtuves krāns, Jēkabpils iela 8-8, Ilūkste  | -  |
| <b>Krāslavas novads</b>                           |   |     |      |   |  |
| Krāslavas ūdensapgādes sistēma                    | „Krāslavas ūdens” SIA                             | 800 | 8300 | PII „Pīlādītis” medicīnas kabineta roku mazgāšanas krāns, Aronsona iela 1, Krāslava   | -  |
| <b>Dagdas novads</b>                              |   |     |      |   |  |

|   |  |      |       |  |   |
|---|--|------|-------|--|---|
| Dagdas ūdensapgādes sistēma                       | „Dagdas komunālā saimniecība” SIA                      | 350  | 1800  | PII „Saulīte” roku mazgāšanas krāns, 1. stāvs, Alejas iela 15a, Dagda  | -                                       |
| <b>Preiļu novads</b>                              |  |      |       |  |   |
| Preiļu ūdensapgādes sistēma                       | „Preiļu saimnieks” SIA                                 | 640  | 5165  | PII „Pasaciņa” virtuves krāns, Celtnieku iela 10a, Preiļi  | dzelzs 0,36 mg/l<br>duļķainība 3,85 NTU |
| <b>Līvānu novads</b>                              |  |      |       |  |   |
| Līvānu ūdensapgādes sistēma                       | „Līvānu dzīvokļu un komunālā saimniecība” SIA          | 706  | 6360  | Līvānu 2. vidusskolas virtuves bloka krāns, Rīgas iela 113, Līvāni   | -                                       |
| <b>Rēzeknes novads</b>                            |  |      |       |  |   |
| Rēzeknes ūdensapgādes sistēma                     | „Rēzeknes ūdens” SIA                                   | 4500 | 29600 | 1) PII „Varavīksne”, pārtikas bloka krāns, Raiņa iela 17, Rēzekne;<br>2) 6. vidusskolas pārtikas bloka krāns Kosmonautu iela 6, Rēzekne;<br>3) Rēzeknes pensionāru sociālo pakalpojumu centra pārtikas bloka krāns, Rēzinas iela 41, Rēzekne | -<br>-<br>-                             |
| Rēzekne I dzelzceļa stacijas ūdensapgādes sistēma | „Ūdensnesējs” SIA                                      | 154  | 2364  | Rēzeknes 4. vidusskolas pārtikas bloka krāns, Viļānu iela 2, Rēzekne   | mangāns 0,058 mg/l                      |
| Maltas ūdensapgādes sistēma                       | „Maltas dzīvokļu komunālās saimniecības uzņēmums” PSIA | 122  | 1002  | Maltas PII pārtikas bloka krāns, Skolas iela 25, Malta   | -                                       |
| Strūžānu ūdensapgādes sistēma                     | „Strūžānu siltums” SIA                                 | 113  | 850   | Veco ļaužu pansionāta pārtikas bloka krāns, Slimnīcas iela 2, Strūžāni   | koliformas 5/100 ml                     |
| <b>Viļānu novads</b>                              |  |      |       |  |   |
| Viļānu ūdensapgādes sistēma                       | „Viļānu namsaimnieks” SIA                              | 122  | 2191  | Viļānu PII pārtikas bloka krāns, Raiņa iela 35, Viļāni   | -                                       |
| <b>Ludzas novads</b>                              |  |      |       |  |   |
| Ludzas ūdensapgādes sistēma Skolas ielā           | „Ludzas apsaimniekotājs” SIA                           | 869  | 7658  | Ludzas PII „Pasaciņa” pārtikas bloka krāns, Latgales iela 158, Ludza   | koliformas 7/100 ml                     |
| <b>Kārsavas novads</b>                            |  |      |       |  |   |
| Kārsavas ūdensapgādes sistēma                     | „Kārsavas namsaimnieks” SIA                            | 214  | 1383  | Kārsavas vidusskolas pārtikas bloka  | -                                       |

|  |  |      |       |   |   |
|--|--|------|-------|---|---|
| sistēma  | SIA  |      |       | krāns, Vienības iela 101, Kārsava   |   |
| <b>Zilupes novads</b>                                      |  |      |       |   |   |
| Zilupes ūdensapgādes sistēma                               | „Zilupes LTD” SIA                          | 180  | 800   | Zilupes vidusskolas pārtikas bloka krāns, Skolas iela 1, Zilupe   | -                                       |
| <b>Jēkabpils</b>   |  |      |       |   |   |
| Jēkabpils ūdensapgādes sistēma                             | „Jēkabpils ūdens” SIA                      | 2760 | 21060 | 1) Krustpils pamatskolas virtuves krāns, Madonas iela 48, Jēkabpils;<br>2) Jēkabpils pamatskolas virtuves krāns, Rīgas iela 200a, Jēkabpils | -<br>-                                  |
| <b>Salas novads</b>  |  |      |       |   |   |
| Salas ūdensapgādes sistēma                                 | „Vīgants” SIA                              | 182  | 1600  | Salas vidusskola virtuves krāns, Skolas iela 3, Sala  | -                                       |
| <b>Viesītes novads</b>                                     |  |      |       |   |   |
| Viesītes ūdensapgādes sistēma                              | „Viesītes komunālā pārvalde” SIA           | 130  | 1164  | PII „Zīlīte”, virtuves krāns, Pavasara iela 6a, Viesīte   | -                                       |
| <b>Aknīstes novads</b>                                     |  |      |       |   |   |
| Aknīstes ūdensapgādes sistēma                              | „Aknīstes pakalpojumi” SIA                 | 80   | 610   | Aknīstes vidusskolas virtuves krāns, Skolas iela 19, Aknīste  | dzelzs 0,98 mg/l<br>duļķainība 9,34 NTU |
| Aknīstes psihoneiroloģiskās slimnīcas ūdensapgādes sistēma | „Aknīstes psihoneiroloģiskā slimnīca” VSIA | 120  | 600   | Aknīstes psihoneiroloģiskās slimnīcas virtuves krāns, „Alejas”, Gāršenes pagasts  | -                                       |
| <b>Aizkraukles novads</b>                                  |  |      |       |   |   |
| Aizkraukles ūdensapgādes sistēma                           | „Aizkraukles ūdens” SIA                    | 850  | 7900  | 1. vidusskolas virtuves krāns, Draudzības krastmala 5, Aizkraukle   | -                                       |
| <b>Kokneses novads</b>                                     |  |      |       |   |   |
| Kokneses ūdensapgādes sistēma Blaumaņa iela                | „Kokneses komunālie pakalpojumi” SIA       | 285  | 1460  | PII „Gundega” virtuves krāns, Lāčplēša iela 7, Koknese  | dzelzs 0,74 mg/l<br>duļķainība 8,96 NTU |
| <b>Jaunjelgavas novads</b>                                 |  |      |       |   |   |
| Jaunjelgavas ūdensapgādes sistēma                          | Jaunjelgavas novada dome                   | 115  | 522   | PII „Atvasīte” virtuves krāns, Liepu iela 23, Jaunjelgava   | -                                       |

|                               |                                     |     |      |   |  |
|-------------------------------|-------------------------------------|-----|------|---|--|
| <b>Pļaviņu novads</b>         |                                     |     |      |   |  |
| Pļaviņu ūdensapgādes sistēma  | „Pļaviņu komunālie pakalpojumi” SIA | 197 | 1850 | Pļaviņu novada ģimnāzijas virtuves krāns, Daugavas iela 101, Pļaviņas           | dzelzs 0,4 mg/l<br>duļķainība 14,6 NTU     |
| <b>Skrīveru novads</b>        |                                     |     |      |   |  |
| Skrīveru ūdensapgādes sistēma | „Skrīveru saimnieks” SIA            | 78  | 900  | Andreja Upīša Skrīveru vidusskolas virtuves krāns, Stacijas laukums 1, Skrīveri | koliformas 19/100ml<br>enterokoki 2/100 ml |

### Vidzemes kontroles nodaļas teritorija

| Ūdensapgādes sistēmas nosaukums      | Ūdensapgādes uzņēmums                       | Piegādātā ūdens daudzums m <sup>3</sup> /dn | Patērētāju skaits | Parauga ņemšanas vieta  | Konstatētās neatbilstības |
|--------------------------------------|---|---|-------------------|---|---------------------------|
| <b>Valmiera</b>                      |   |   |                   |   |                           |
| Valmieras ūdensapgādes sistēma       | „Valmieras ūdens” SIA                       | 3500  | 25300             | 1) PII „Pienenīte” virtuves krāns, G. Apiņa iela 5, Valmiera;<br>2) PII „Vālodzīte” virtuves krāns, Smiltenes iela 12a, Valmiera                    | -<br>-                    |
| <b>Burtnieku novads</b>              |   |   |                   |   |                           |
| Valmieras cieta ūdensapgādes sistēma | Ieslodzījumu vietu pārvalde Valmieras cieta | 140   | 800               | Administratīva ēkas sadzīves telpas krāns Dzirnavu iela 32, Valmieras pagasts   | -                         |
| <b>Rūjienas novads</b>               |   |   |                   |   |                           |
| Rūjienas ūdensapgādes sistēma        | „Rūjienas siltums” PSIA                     | 150   | 1050              | Specializētās PII „Vārpiņa” virtuves krāns, Dārza iela 8, Rūjiena   | -                         |
| <b>Cēsu novads</b>                   |   |   |                   |   |                           |
| Cēsu ūdensapgādes sistēma            | „Vinda” Cēsu pilsētas SIA                   | 2600  | 16030             | 1) Cēsu profesionālās vidusskolas virtuves krāns, Valmieras iela 19, Cēsis;<br>2) Cēsu pilsētas 5. PII virtuves krāns, Ata Kronvalda iela 35, Cēsis | -<br>-                    |

|   |  |     |      |  |   |
|---|--|-----|------|--|---|
| <b>Raunas novads</b>                                      |  |     |      |  |   |
| Raunas ūdensapgādes sistēma                               | Raunas novada dome                                 | 171 | 1100 | Raunas vidusskolas virtuves krāns, Diķa iela 6, Rauna                            | koliformas 3/100ml  |
| <b>Līgatnes novads</b>                                    |  |     |      |  |   |
| Līgatnes pagasta ūdensapgādes sistēma Centrs              | „Līgatnes komunālserviss” SIA                      | 135 | 1100 | PII „Zvaniņš” virtuves krāns, Sporta iela 14, Augšlīgatne                        | -   |
| <b>Priekuļu novads</b>                                    |  |     |      |  |   |
| Priekuļu ūdensapgādes sistēma                             | Priekuļu novada pašvaldība                         | 320 | 2260 | Priekuļu vidusskolas virtuves krāns, Cēsu prospekts 46, Priekuļi                 | -   |
| Liepas ūdensapgādes sistēma                               | Liepas pagasta pārvalde                            | 380 | 2200 | PII „Saulīte” virtuves krāns, Maija iela 6, Liepas pagasts                       | -   |
| <b>Limbažu novads</b>                                     |  |     |      |  |   |
| Limbažu ūdensapgādes sistēma                              | „Limbažu komunālserviss” SIA                       | 900 | 8060 | Limbažu 3. vidusskolas virtuves krāns, Parka iela 38, Limbaži                    | -   |
| <b>Valkas novads</b>                                      |  |     |      |  |   |
| Valkas ūdensapgādes sistēma                               | Valkas novada dome                                 | 556 | 4000 | Speciālās PII „Pumpuriņš” virtuves krāns, Puškina iela 10, Valka                 | -   |
| <b>Smiltenes novads</b>                                   |  |     |      |  |   |
| Smiltenes ūdensapgādes sistēma                            | „Smiltenes namu un komunālo uzņēmumu pārvalde” SIA | 500 | 4940 | Smiltenes ģimnāzijas virtuves krāns Dakteru iela 27, Smiltene                    | -   |
| <b>Strenču novads</b>                                     |  |     |      |  |   |
| Sedas ūdensapgādes sistēma                                | Strenču novada pašvaldība                          | 170 | 1600 | Strenču novada vidusskolas Sedas filiāles virtuves krāns, Skolas laukums 2, Seda | dzelzs 0,63 mg/l<br>mangāns 0,069 mg/l<br>duļķainība 10,2 NTU |
| Strenču psihoneiroloģiskās slimnīcas ūdensapgādes sistēma | „Strenču psihoneiroloģiskā slimnīca” VSIA          | 100 | 600  | Strenču psihoneiroloģiskās slimnīcas virtuves krāns, Valkas iela 11, Strenči     | -   |
| <b>Alūksnes novads</b>                                    |  |     |      |  |   |
| Alūksnes ūdensapgādes sistēma                             | „Rūpe” SIA   | 586 | 7250 | PII „Sprīdītis” virtuves krāns, Raiņa  | -   |

|                                |                                       |      |      |   |                 |
|--------------------------------|---------------------------------------|------|------|---|-----------------|
| sistēma                        |                                       |      |      | bulvāris 3, Alūksne   |                 |
| <b>Balvu novads</b>            |                                       |      |      |   |                 |
| Balvu ūdensapgādes sistēma     | „SAN-TEX” PA                          | 610  | 6509 | Balvu vidusskolas virtuves krāns,<br>Partizānu iela 16, Balvi         | -               |
| <b>Gulbenes novads</b>         |                                       |      |      |   |                 |
| Gulbenes ūdensapgādes sistēma  | „Alba” SIA                            | 890  | 7748 | Gulbenes 3. PII virtuves krāns,<br>Nākotnes iela 4, Gulbene           | -               |
| Lizuma ūdensapgādes sistēma    | Lizuma pagasta pārvalde               | 98   | 500  | Lizuma vidusskolas virtuves krāns,<br>„Pils”, Lizums                  | -               |
| <b>Madonas novads</b>          |                                       |      |      |   |                 |
| Madonas ūdensapgādes sistēma   | „Madonas ūdens” AS                    | 1000 | 7948 | PII „Saulīte” virtuves krāns, Raiņa iela<br>17, Madona                | -               |
| Barkavas ūdensapgādes sistēma  | „Barkavas KPS” SIA                    | 195  | 850  | Barkavas pamatskolas virtuves krāns,<br>Skolas iela 1, Barkava        | -               |
| <b>Cesvaines novads</b>        |                                       |      |      |   |                 |
| Cesvaines ūdensapgādes sistēma | „Cesvaines komunālie pakalpojumi” SIA | 97   | 1310 | Cesvaines pansionāta virtuves krāns, A.<br>Saulieša iela 14, Cesvaine | dzelzs 0,5 mg/l |
| <b>Lubānas novads</b>          |                                       |      |      |   |                 |
| Lubānas ūdensapgādes sistēma   | „Lubānas KP” SIA                      | 300  | 1900 | PII „Rūķīši” virtuves krāns, Brīvības<br>iela 17, Lubāna              | -               |
| <b>Varakļānu novads</b>        |                                       |      |      |   |                 |
| Varakļānu ūdensapgādes sistēma | „Dzīvokļu komunālais uzņēmums” SIA    | 300  | 1200 | PII „Sprīdītis” virtuves krāns, Rēzeknes<br>iela 1, Varakļāni         | -               |
| <b>Ērgļu novads</b>            |                                       |      |      |   |                 |
| Ērgļu ūdensapgādes sistēma     | „Ūdas”, Ērgļu pagasta SIA             | 165  | 1700 | PII „Piemenīte” virtuves krāns, Grota<br>iela 2, Ērgļi                | -               |



### Zemgales kontroles nodaļas teritorija

| Ūdensapgādes sistēmas nosaukums       | Ūdensapgādes uzņēmums    | Piegādātā ūdens daudzums m <sup>3</sup> /dn | Patērētāju skaits | Parauga ņemšanas vieta  | Konstatētās neatbilstības             |
|---------------------------------------|--------------------------|---|-------------------|---|---------------------------------------|
| <b>Jelgava</b>                        |                          |   |                   |   |                                       |
| Jelgavas ūdensapgādes sistēma         | „Jelgavas ūdens” SIA     | 7200  | 54707             | 1) Jelgavas 4. sākumskolas virtuves krāns, Pulkveža O. Kalpaka iela 34, Jelgava;<br>2) Jelgavas 6. vidusskolas virtuves krāns, Loka maģistrāle 29, Jelgava;<br>3) Dzīvokļa virtuves krāns, Lielā iela 37, Jelgava;<br>4) „Mītavas elektra” SIA „Varavīksne” PII virtuves krāns, Vaļņu iela 6, Jelgava | -<br>-<br>-<br>-                      |
| <b>Jelgavas novads</b>                |                          |   |                   |   |                                       |
| Kalnciema ūdensapgādes sistēma        | „Jelgavas novada KU” SIA | 129   | 2000              | Kalnciema pilsētas veselības un sociālās aprūpes centra virtuves krāns, Lielupes iela 27, Kalnciems   | koliformas 40/100 ml sulfāti 532 mg/l |
| Elejas ūdensapgādes sistēma           | „Jelgavas novada KU” SIA | 133   | 1200              | Elejas vidusskolas virtuves krāns, Meža prospekts 5, Eleja  | sulfāti 278 mg/l                      |
| Nākotnes ūdensapgādes sistēma         | „Jelgavas novada KU” SIA | 115   | 600               | Pagasta pārvaldes ēkas ēdnīcas krāns, Skolas iela 3, Nākotne  | sulfāti 667 mg/l                      |
| Līvbērzes skolas ūdensapgādes sistēma | „Jelgavas novada KU” SIA | 111   | 886               | Līvbērzes vidusskolas virtuves krāns, Skolas iela 10, Līvbērze  | -                                     |
| <b>Ozolnieku novads</b>               |                          |   |                   |   |                                       |
| Ānes un Teteles ūdensapgādes sistēma  | „Āne EP” SIA             | 240   | 2000              | PII „Saulīte” virtuves krāns, Jaunatnes iela 2, Āne   | -                                     |
| Ozolnieku ūdensapgādes sistēma        | „Ozolnieku KSDU” SIA     | 723   | 2139              | Ozolnieku vidusskolas virtuves krāns, Jelgavas iela 35, Ozolnieki   | -                                     |
| Brankas ūdensapgādes sistēma          | „Ozolnieku KSDU” SIA     | 96  | 698               | Dzīvokļa virtuves krāns, Saules iela 3, Cenu pagasts  | -                                     |

| <b>Bauskas novads</b>                 |                                     |      |       |   |        |
|---------------------------------------|-------------------------------------|------|-------|---|--------|
| Bauskas ūdensapgādes sistēma          | „Bauskas ūdens” SIA                 | 1481 | 7413  | 1) Dzīvokļa virtuves krāns, Vītolu iela 12, Bauska;<br>2) Dzīvojamās mājas virtuves krāns, Upmalas iela 4, Bauska | -<br>- |
| Uzvaras ūdensapgādes sistēma          | Gailīšu pagasta pārvalde            | 160  | 1400  | Dzīvokļa virtuves krāns, Uzvaras iela 17, Gailīšu pagasts   | -      |
| Rītausmas ūdensapgādes sistēma        | „Īslīces ūdens” SIA                 | 447  | 1400  | Dzīvokļa virtuves krāns, Rītausmas, Liepu iela 7, Īslīces pagasts   | -      |
| Bāliņu ūdensapgādes sistēma           | „Īslīces ūdens” SIA                 | 198  | 1176  | Dzīvokļa virtuves krāns, „Bērzkalni” 10, Īslīces pagasts  | -      |
| <b>Iecavas novads</b>                 |                                     |      |       |   |        |
| Iecavas ūdensapgādes sistēma          | „Dzīvokļu komunālā saimniecība” SIA | 489  | 3700  | Dzīvokļa virtuves krāns, Skolas iela 2, Iecava  | -      |
| <b>Vecumnieku novads</b>              |                                     |      |       |   |        |
| Vecumnieku ūdensapgādes sistēma       | „Mūsu saimnieks” SIA                | 160  | 1453  | Dzīvojamās mājas virtuves krāns, Dīķu iela 6, Vecumnieki  | -      |
| <b>Auces novads</b>                   |                                     |      |       |   |        |
| Auces ūdensapgādes sistēma            | „Auces komunālie pakalpojumi” SIA   | 156  | 1180  | Dzīvojamās mājas virtuves krāns, Bēnes iela 3, Auce   | -      |
| Bēnes ūdensapgādes sistēma Ezera iela | „Auces komunālie pakalpojumi” SIA   | 180  | 857   | Dzīvojamās mājas virtuves krāns, Sņķeres iela 2a, Bēnes pagasts   | -      |
| <b>Dobeles novads</b>                 |                                     |      |       |   |        |
| Dobeles ūdensapgādes sistēma          | „Dobeles ūdens” SIA                 | 891  | 9965  | Dobeles valsts ģimnāzijas virtuves krāns, Dzirnau iela 2, Dobele  | -      |
| <b>Tukuma novads</b>                  |                                     |      |       |   |        |
| Pūres ūdensapgādes sistēma            | Pūres un Jaunsātu pagastu pārvalde  | 134  | 540   | Dzīvojamās mājas virtuves krāns, Pūre 20, Pūres pagasts   | -      |
| Tukuma ūdensapgādes sistēma Centrs    | „Tukuma ūdens” SIA                  | 1300 | 11300 | 1) Tukuma 3. pamatskolas virtuves krāns, Lielā iela 18, Tukums;<br>2) Speciālās PII „Taurenītis” virtuves         | -<br>- |

|  |                                      |     |      |   |                                       |
|--|--------------------------------------|-----|------|---|---------------------------------------|
|  |                                      |     |      | krāns, Smilšu iela 46, Tukums                                     |                                       |
| Tukuma ūdensapgādes sistēma Jauntukums   | „Tukuma ūdens” SIA                   | 240 | 2900 | Veikala „Mego” trauku mazgātavas krāns, Aviācijas iela 18, Tukums | -                                     |
| Tukuma ūdensapgādes sistēma Lauktehnika  | „Tukuma ūdens” SIA                   | 100 | 1200 | SIA „Dekšņi” konditorejas ceļa krāns, Eksporta iela 6, Tukums     | -                                     |
| Slampes ūdensapgādes sistēma             | „Komunālserviss TILDe” SIA           | 78  | 640  | Zemgales vidusskolas virtuves krāns, Slampe                       | sulfāti 477 mg/l                      |
| Tumes ūdensapgādes sistēma               | „Komunālserviss TILDe” SIA           | 96  | 480  | Dzīvokļa virtuves krāns, Saules iela 4, Tumes pagasts             | dzelzs 1,2 mg/l<br>mangāns 0,145 mg/l |
| <b>Engures novads</b>                    |                                      |     |      |   |                                       |
| Lapmežciema ūdensapgādes sistēma         | „Krants” SIA                         | 90  | 906  | Dzīvokļa virtuves krāns, Liepu iela 11, Lapmežciems               | -                                     |
| Engures ūdensapgādes sistēma             | Engures pagasta pārvalde             | 115 | 600  | Engures vidusskolas virtuves krāns, Skolas iela 7, Engure         | -                                     |
| <b>Kandavas novads</b>                   |                                      |     |      |   |                                       |
| Kandavas ūdensapgādes sistēma Ķiršu iela | „Kandavas komunālie pakalpojumi” SIA | 323 | 4200 | Kandavas vidusskolas virtuves krāns, Skolas iela 10, Kandava      | -                                     |
| <b>Jaunpils novads</b>                   |                                      |     |      |   |                                       |
| Jaunpils ūdensapgādes sistēma Zītari     | „Jaunpils KS” pašvaldības SIA        | 180 | 740  | Dzīvokļa virtuves krāns, „Laimas” Nr.5, Jaunpils pagasts          | -                                     |