



Veselības inspekcija

PĀRSKATS PAR PELDVIETU ŪDENS KVALITĀTI UN UZRAUDZĪBU 2018. GADA PELDSEZONĀ

Rīga, 2019

Saturs

Pārskatā lietoto terminu skaidrojums	4
Ievads.....	6
1. Normatīvo aktu prasības.....	8
2. Peldvietu ūdens kvalitātes novērtēšanas principi.....	9
3. Peldvietu sadalījuma raksturojums Latvijas teritorijā	12
4. Peldvietu ūdens kvalitātes novērtēšanas rezultāti	16
5. Valsts monitoringa programmā neiekļauto peldvietu ūdens kvalitāte.....	19
6. 2018. gadā veiktās peldvietu inspekcijas kontroles	20
7. „Zilā karoga” kustība	23
Secinājumi.....	25
1. Pielikums. 2018. gadā Inspekcijas monitoringa programmā iekļauto peldvietu saraksts	26
2. Pielikums. Peldvietu sadalījums pa upju baseinu apgabaliem	27
3. Pielikums. Peldvietu sadalījums pa Latvijas statistiskajiem reģioniem	28
4. Pielikums. Oficiālo peldvietu skaits Latvijas novados.....	29
5. Pielikums. Peldvietu izvietojums Latvijas teritorijā un ūdens ilglaicīgās kvalitātes rezultāti 2015.– 2018.gadā.....	30
6. Pielikums. Peldvietu ūdens ilglaicīgās mikrobioloģiskās kvalitātes novērtējums	31

Pārskatā lietoto terminu skaidrojums

Administratīvā teritorija ir Latvijas teritoriālā iedalījuma vienība, kurā pašvaldība savas kompetences ietvaros realizē pārvaldi. Latvijas Republiku iedala šādās administratīvajās teritorijās: apriņķos; republikas pilsētās; novados. Jāuzsver, ka apriņķi Latvijā joprojām nav izveidoti.

Ilglaicīgais kvalitātes novērtējums – ir novērtējums, kurā tiek analizēti pēdējo četru peldsezonu mikrobioloģiskās analīzes dati, un pēc kā attiecīgi peldvietas ūdens tiek klasificēts kā „izcilas”, „labas”, „pietiekamas” vai „zemas” kvalitātes ūdens.

Monitorings - regulāri novērojumi laikā un telpā, saskaņā ar noteiktu programmu un pēc vienotas metodikas, kuru mērķis ir sekot kāda procesa norisei.

Monitoringa vieta ir vieta peldvietu ūdeņos, kur tiek ņemti ūdens paraugi un kur tiek sagaidīta lielākā daļa peldētāju, un/vai kur ir paredzams lielākais piesārņojuma risks saskaņā ar peldvietas ūdens aprakstu.

Neatbilstība - normatīvo aktu prasību neizpilde.

Oficiālās peldvietas ir apstiprinātas Ministru kabineta 2017. gada 28. novembra noteikumu Nr. 692 „Peldvietas izveidošanas, uzturēšanas un ūdens kvalitātes pārvaldības kārtība” 1. un 2. pielikumā, uz tām attiecas virkne normatīvajos aktos noteiktās uzturēšanas, drošības, higiēnas prasības un kvalitātes kritēriji.

Operatīvais novērtējums – ir novērtējums, kas tiek veikts pēc katras paraugu ņemšanas reizes un raksturo peldvietas piesārņojuma līmeni laika momentā, kad ņemts ūdens paraugs. Tiek noteikti mikrobioloģiskā piesārņojuma indikatori – *Escherichia coli* (E.coli – zarnu nūjiņas jeb fekālās koliformas) un zarnu enterokoku baktēriju skaits.

"Peldēties atļauts" – ūdens kvalitātes novērtējums, kad ūdens kvalitāte atbilst normatīvajos aktos noteiktajam ūdens kvalitātes prasībām un peldēties var droši.

"Peldēties nav ieteicams" - ūdens kvalitātes novērtējums, kas jāuztver kā brīdinājums, ka ūdens kvalitāte konkrētajā vietā neatbilst kādam no kvalitātes kritērijiem. Šādās vietās nav ieteicams peldēties bērniem, vecākiem cilvēkiem un cilvēkiem ar imūnsistēmas vai citām nopietnām veselības problēmām.

"Peldēties aizliegts" – ūdens kvalitātes novērtējums, kad pastāv liela iespēja, ka peldūdenī var atrasties vai atrodas slimības izraisošie mikroorganismi, vai arī ir peldētāju veselību apdraudošs ķīmiskais piesārņojums vai ūdenstilpē var notikt vai ir jau konstatēta pārmērīga zilaļģu savairošanās.

Peldvieta - peldēšanai paredzēta labiekārtota vieta vai arī jebkura vieta jūras piekrastē un pie iekšzemes ūdeņiem, kurā peldēšanās ir droša un nav aizliegta un kuru iedzīvotāji izmanto atpūtai peldsezonas laikā.

Peldsezona - peldēšanai labvēlīga sezona, kuru nosaka attiecīgi laika apstākļi un kurā ir gaidāms liels peldētāju skaits. Latvijā peldsezona ir no 15.maija līdz 15. septembrim.

Peldvietas ūdens — jūras piekrastes ūdeņu un iekšzemes ūdeņu teritorija peldvietā, kuru iedzīvotāji izmanto peldēšanai.

Plānveida kontrole – kontrole, kas tiek veikta saskaņā ar Veselības inspekcijas (turpmāk – Inspekcija) un tās attiecīgās struktūrvienības gada plānu, ietverot noteiktas tematiskās kontroles. Plānveida kontroles laikā Inspekcijas amatpersona veic Inspekcijas kompetencē esošo normatīvo aktu prasību izpildes kontroli, iegūst detalizētu informāciju par situāciju objektā un veic detalizētu objekta aprakstu.

Priekšlikumu izpildes kontrole - kontrole, kas tiek veikta, lai konstatētu iepriekš esošo kontroļu laikā uzdoto veicamo pasākumu izpildi. Kontroles laikā Inspekcijas amatpersonas pārbauda un apraksta iegūto informāciju par uzdoto veicamo pasākumu izpildi.

Kontrole iesniegumu izskatīšanai - kontrole, kas tiek veikta privātpersonu iesniegtu dokumentu, kā arī mutvārdos izteiktu iesniegumu izskatīšanai un atbildes sniegšanai saskaņā ar Iesniegumu likumu, kuros ietverts Inspekcijas kompetencē esošs lūgums, sūdzība, priekšlikums vai jautājums.

Upju baseinu apgabals – sauszemes un jūras teritorija, ko veido vienas upes vai vairāku blakus esošu upju baseini, kā arī ar tiem saistītie pazemes ūdeņi un piekrastes ūdeņi.

Virszemes ūdensobjekts – nodalīts un nozīmīgs virszemes ūdens hidrogrāfiskā tīkla elements: ūdenstece (upe, strauts, kanāls vai to daļa), ūdenstilpe (ezers, dīķis, ūdenskrātuve vai to daļa), kā arī jūras piekrastes pārejas ūdeņi vai jūras piekrastes ūdeņu posms.

Zilaļģu izplatīšanās ir pārmērīga zilaļģu savairošanās (t.s. ūdens „ziedēšana”), aļģēm ūdenī veidojot biezu, netīri zilganzaļu masu, putu vai „paklāja” veidā sedzot ūdens virsmu.

Ievads

Latvijā pieejamās plašās ūdens teritorijas un ūdeņu daudzveidība ir dabas resurss, ar kuru mūsu valsts var lepoties. Jūras piekraste ar skaistām smilšu pludmalēm, liels skaits ezeru un upes, kā arī citas pieejamās ūdenstilpes sabiedrībai sniedz iespēju tās izmantot dažādu rekreācijas vajadzību nodrošināšanai, tai skaitā peldēšanai.

Peldēšanai izmantotās vietas var iedalīt oficiālajās un neoficiālajās peldvietās. Oficiālas peldvietas statuss ir noteikts normatīvajos aktos, un šādai atpūtas vietai pie ūdens ir izvirzītas noteiktas prasības, savukārt visas pārējās peldēšanai izmantotās vietas uzskatāmas par neoficiālām.

Arī daļa no Latvijas neoficiālajām peldvietām, pateicoties aktīvai pašvaldību darbībai, tiek atbilstoši apsaimniekotas, labiekārtotas un tajās tiek nodrošināta higiēnas prasību ievērošana. Daudzās no tām peldsezonas laikā pašvaldības par saviem līdzekļiem organizē arī ūdens kvalitātes pārbaudes. Ja peldvietu, ņemot vērā attiecīgās administratīvās teritorijas vietējos apstākļus, izmanto liels peldētāju skaits, kā arī ja peldvietā kādu iemeslu dēļ nav piemērots pastāvīgs peldēšanās aizliegums vai pastāvīgs ieteikums nepeldēties¹, to pēc pašvaldības iniciatīvas var iekļaut arī oficiālo peldvietu sarakstā.

Iekļaujot peldvietu oficiālo peldvietu sarakstā, Inspekcija, kura ir atbildīgā institūcija Latvijā par peldvietu ūdens uzraudzību un kontroli, tajā uzsāk ūdens kvalitātes monitoringu, nodrošinot regulāras ūdens kvalitātes pārbaudes par valsts līdzekļiem, uzrauga un kontrolē normatīvo aktu ievērošanu peldvietu labiekārtošanas un uzturēšanas jomā (veic peldvietu inspicēšanu), kā arī izstrādā peldvietai ūdens aprakstu, kurš tiek publicēts Inspekcijas mājas lapā, dodot iespēju visiem interesentiem, tostarp tūristiem, iepazīties ar informāciju par peldvietu, tās apkārtni un ūdens kvalitāti.

Sniedzot pārskatu par peldvietām un ūdens kvalitāti tajās, Inspekcija ir izvērtējusi 2018. gada peldvietu ūdens kvalitātes datus 56 oficiālajām normatīvajos aktos iekļautajām peldvietām², kā arī ir apkopojusi informāciju par peldvietu kontroļu rezultātiem.

Vienlaikus Inspekcija sniedz pārskatu arī par Valsts monitoringa programmā neiekļauto neoficiālo peldvietu ūdens kvalitāti, ņemot vērā Inspekcijā iesniegtos pašvaldību pasūtītā monitoringa rezultātus.

¹ atbilstoši *Eiropas Parlamenta un Padomes Direktīvas 2006/7/EK (2006.gada 15.februāris) par peldvietu ūdens kvalitātes pārvaldību un Direktīvas 76/160/EEK atcelšanu prasībām*

² Ministru kabineta 2018.gada 28. novembra noteikumi Nr. 692 „Peldvietas izveidošanas, uzturēšanas un ūdens kvalitātes pārvaldības kārtība”

Informācija par peldūdeņu kvalitāti ir pieejama Inspekcijas tīmekļvietnē www.vi.gov.lv sadaļā „Vides veselība” → „Peldūdens” → „Peldūdens monitorings”, t.sk. arī Inspekcijas rīcībā esošā informācija par neoficiālajām peldvietām, kurās bija pārbaudīta ūdens kvalitāte.

Jebkurš iedzīvotājs informāciju par ūdens kvalitāti iecienītajā oficiālajā peldvietā var iegūt arī, izmantojot Eiropas Vides aģentūras tīmekļvietni par peldūdeņiem:

<https://www.eea.europa.eu/themes/water/interactive/bathing/state-of-bathing-waters>

Šīs tīmekļvietnes lietotājiem ir iespēja lejupielādēt datus un apskatīt arī interaktīvas kartes ar visām Eiropas peldvietām. Piemēram, kartē var ērti salīdzināt Latviju ar kaimiņvalstīm Igauniju un Lietuvu peldvietu skaita un kvalitātes ziņā.

Peldvietu ūdens kvalitātes pārskatu ir sagatavojusi Veselības inspekcijas Sabiedrības veselības departamenta Vides veselības nodaļa (e-pasta adrese: vide@vi.gov.lv).

1. Normatīvo aktu prasības

Saskaņā ar Ūdens apsaimniekošanas likumā sniegto definīciju, peldvietas ir higiēnas prasībām atbilstošas vietas, kas atrodas jūras piekrastē vai pie iekšzemes ūdeņiem un kas ietver noteiktu labiekārtotu sauszemes daļu un peldvietas ūdens daļu, ko cilvēki izmanto atpūtai peldsezonas laikā. Oficiālās peldvietas ir apstiprinātas Ministru kabineta 2017. gada 28. novembra noteikumu Nr. 692 „Peldvietas izveidošanas, uzturēšanas un ūdens kvalitātes pārvaldības kārtība” (turpmāk – Noteikumi Nr. 692) 1. un 2. pielikumā, uz tām attiecas virkne normatīvajos aktos noteiktās uzturēšanas, drošības, higiēnas prasības un kvalitātes kritēriji.

Lai peldvieta kļūtu par oficiālu peldvietu, ieinteresētajai pašvaldībai ir jāvēršas Veselības inspekcijā ar pieteikumu par peldvietas iekļaušanu par valsts budžeta piešķirtajiem līdzekļiem monitorējamo peldvietu sarakstā. Ja peldvietas iekļaušana sarakstā tiek atbalstīta no Inspekcijas un Veselības ministrijas puses, tad tiek izdarīti grozījumi normatīvajos aktos, kas nosaka oficiālās peldvietas statusu.

Peldūdeņu kvalitātes monitorings un kvalitātes novērtēšana Latvijā tiek veikta atbilstoši *Eiropas Parlamenta un Padomes Direktīvas 2006/7/EK (2006. gada 15. februāris) par peldvietu ūdens kvalitātes pārvaldību un Direktīvas 76/160/EEK atcelšanu* (turpmāk - Direktīva 2006/7/EK) prasībām, kas ir vienotas visā Eiropas Savienībā (turpmāk – ES). Direktīvas prasības Latvijā ir pārņemtas ar Noteikumiem Nr. 692, kuros iekļauto prasību galvenais mērķis ir nodrošināt peldētāju aizsardzību pret mikrobioloģisko piesārņojumu, ieviest proaktīvu pieeju iespējamā piesārņojuma risku novērtēšanai un peldvietu ūdeņu apsaimniekošanai, radīt drošāku vidi un savlaicīgi informēt iedzīvotājus par ūdens kvalitāti peldvietās. Tāpat Noteikumi Nr. 692 nosaka peldvietas izveidošanas, uzturēšanas kārtību, higiēnas un drošības prasības, prasības peldvietu ūdens monitoringa veikšanai, ūdens paraugu ņemšanas biežumam, monitoringā kontrolējamās rādītājus, kā arī ūdens kvalitātes klasificēšanas procedūru, peldvietu ūdens aprakstu sagatavošanu u.c. nosacījumus.

2. Peldvietu ūdens kvalitātes novērtēšanas principi

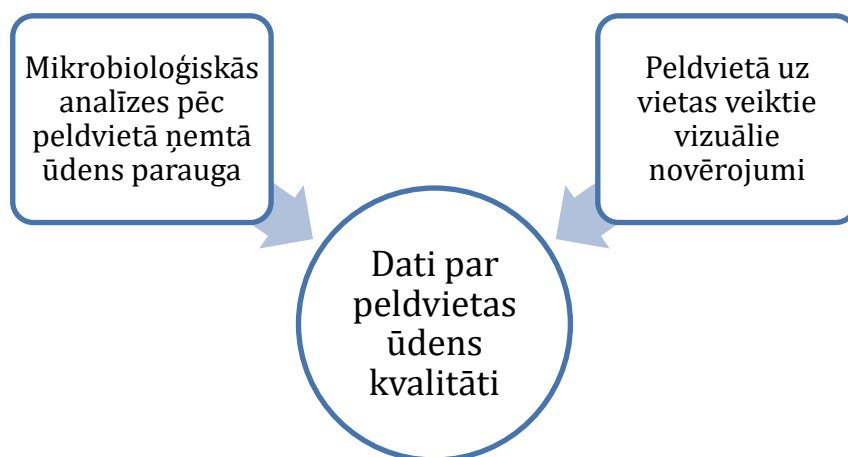
Peldvietu ūdens kvalitātes novērtēšana tiek veikta divos etapos:

- **Operatīvais (tūlītējs) novērtējums** - pēc katras paraugu ņemšanas reizes;
- **Ilglaicīgās kvalitātes novērtējums** - pēc pēdējo 4 peldsezonu visiem mikrobioloģisko analīžu datiem, veicot to statistisko analīzi.

Monitoringa raksturojums

Peldvietu ūdens kvalitātes monitoringa tiek veikts saskaņā ar izstrādātu peldvietu monitoringa plānu (monitoringa programmu), un tā mērķis ir sekot līdzi ūdens kvalitātes izmaiņām, nodrošināt uzraudzību, kas sniedz datus par peldvietu ūdens kvalitāti ilglaicīgā periodā. Tādējādi tiek novērsta peldvietu apmeklētāju pakļaušana ūdens piesārņojumam un tiek nodrošināta iespēja droši izmantot peldvietu sniegtās atpūtas iespējas.

Peldvietu ūdens kvalitātes monitoringa procesa shēma ir parādīta 1. attēlā.



1.attēls. Peldvietu ūdens kvalitātes monitoringa shēma.

Ūdens paraugi tiek ņemti peldsezonas laikā katru gadu no 15. maija līdz 15. septembrim. Ūdens paraugus valsts monitoringa programmas ietvaros ņem vienu reizi mēnesī. Pirmo paraugu ņem īsi pirms peldsezonas sākuma. Ja, veicot monitoringu, peldvietas ūdenī konstatēts piesārņojums, kas rada potenciālus draudus peldētāju veselībai, Inspekcijas speciālisti ņem atkārtotus paraugus, lai noskaidrotu, kāds ir šī piesārņojuma raksturs, un lai noteiktu, vai piesārņojums ir mazinājies.

Atbilstoši noteikumu Nr. 692 prasībām, peldvietu ūdens kvalitāte tiek vērtēta tikai pēc mikrobioloģiskās kvalitātes kritērijiem, kā arī tiek ņemti vērā vizuālie novērojumi, piemēram, vai peldvietā nav notikusi zilaļģu masveida savairošanās.

Galvenais peldētāju apdraudējuma risks ir patogēnās baktērijas, kas var būt sastopamas ūdenī nokļuvušajā fekālajā piesārņojumā. Kā fekālo piesārņojumu raksturojošie indikatori ir izvēlētas zarnu nūjiņas - *Escherichia coli* (*E.coli*) un zarnu enterokoki.

Vizuālais novērtējums, kuru veic uz vietas peldvietā, sniedz papildus informāciju par iespējamo ķīmisko piesārņojumu, kas parasti rodas lokālas vai lielāka mēroga vides avārijas rezultātā. Novērtējumā īpaša uzmanība tiek pievērsta šādiem aspektiem: netipiska ūdens krāsa vai smarža; virsmas aktīvās vielas (ilgstoši noturīgas putas uz ūdens virsmas); peldoši un citi atkritumi ūdenī; naftas produkti. Tiek vērtēts arī, vai nav vērojama pārmērīga zilaļģu savairošanās (t.s. ūdens „ziedēšana”).

Ja ūdenī konstatēta masveida zilaļģu savairošanās, kas izpaužas kā ūdens iekrāsošanās zilganzaļā krāsā vai arī ūdens virsmas pārklāšanās ar zilganzaļu plēvi, tiek noteikts aizliegums peldēties.

Operatīvais novērtējums

Operatīvais (tūlītējais) novērtējums, kas tiek veikts pēc katras paraugu ņemšanas reizes, raksturo peldvietas piesārņojuma līmeni laika momentā, kad ņemts ūdens paraugs.

Veicot operatīvo novērtējumu, tiek vērtēti mikrobioloģisko rādītāju robežlielumu pārsniegumi katrā individuālajā ūdens paraugā (1.tabula). Balstoties uz eksperta slēdzienu, peldvietas ūdens operatīvi tiek klasificēts trīs kategorijās: „peldēties atļauts”, „peldēties nav ieteicams” vai arī „peldēties aizliegts”. Peldvietas ūdens kvalitātes operatīva novērtēšana pamatojas uz mikrobioloģiskā piesārņojuma lielumu un tā raksturu:

- **Nav ieteicams peldēties**, ja *E.coli* skaits ir lielāks par 1000, bet nepārsniedz 3000 mikroorganismu šūnas 100 ml ūdens un/vai *zarnu enterokoku* skaits pārsniedz 300, bet nepārsniedz 500 mikroorganismu šūnas 100 ml ūdens;
- **Aizliegts peldēties**, ja *E.coli* skaits ir lielāks par 3000 mikroorganismu šūnām 100 ml ūdens un/vai *zarnu enterokoku* skaits pārsniedz 500 mikroorganismu šūnas 100 ml ūdens.

Peldēšanās nav pieļaujama, ja ūdenī ir vērojama arī pārmērīga zilaļģu savairošanās.

Peldēšanās ierobežojumu gadījumā peldvietā tiek izvietotas attiecīgās informatīvās zīmes (2.att.).



2. **attēls.** Peldvietās izvietojamās informatīvās zīmes ar norādi par peldēšanās aizliegumu vai ieteikumu nepeldēties.

1. **tabula.** Peldvietas ūdens kvalitātes tūlītējas novērtēšanas rādītāji, robežlielumi un analīzes vispārīgās metodes.

Nr.p. k.	Rādītājs	Robežlielums	Analīzes metode
1.	Zarnu enterokoki (kolonijas veidojošās vienības/100 ml)	300	Laboratoriska pārbaude
2.	<i>Escherichia coli</i> (kolonijas veidojošās vienības /100 ml)	1000	Laboratoriska pārbaude
3.	Zilaļģu un citu fitoplanktona aļģu ziedēšana	Nedrīkst būt	Vizuāla pārbaude
4.	Naftas produkti	Nav raksturīgas smakas un peldošas plēves	Organoleptiska un vizuāla pārbaude
5.	Virsmas aktīvās vielas	Nav ilgi noturīgu putu	Vizuāla pārbaude
6.	Piesārņojums ar peldošiem un citiem atkritumiem	Nedrīkst būt	Vizuāla pārbaude

Ilglaicīgais novērtējums

Ilglaicīgās kvalitātes novērtējums tiek veikts pēc pēdējo četru peldsezonu visiem mikrobioloģisko analīžu datiem, veicot to statistisko analīzi. Ilglaicīgās kvalitātes novērtējums raksturo peldvietas fekālā piesārņojuma kopējo risku – peldvietas ar zemu ūdens kvalitāti ir pakļautas regulāram neattīrītu vai nepietiekami attīrītu notekūdeņu piesārņojumam, vai arī to ietekmē citi fekālā piesārņojuma avoti (ūdensputni, piesārņojuma ieplūde no sauszemes u.c.).

Pēc ilglaicīgās kvalitātes novērtējuma, kā to paredz Direktīva 2006/7/EK, peldvietas ūdens tiek klasificēts kā „izcilas”, „labas”, „pietiekamas” vai „zemas” kvalitātes ūdens³. Visās peldvietās, lai netiktu apdraudēta peldētāju veselība, ir jānodrošina vismaz pietiekamas kvalitātes ūdens.

Kopējā kvalitāte pēc *E. coli* un zarnu enterokoku kritērijiem tiek noteikta pēc tā rādītāja, kas norāda uz zemākā līmeņa kvalitāti. Piemēram, ja peldvietas ūdens kvalitāte pēc zarnu enterokoku rādītāja atbilst izcilas kvalitātes klasei, bet pēc *E. coli* rādītāja labai kvalitātes klasei, tad kopējā kvalitātes klase tiek novērtēta kā laba.

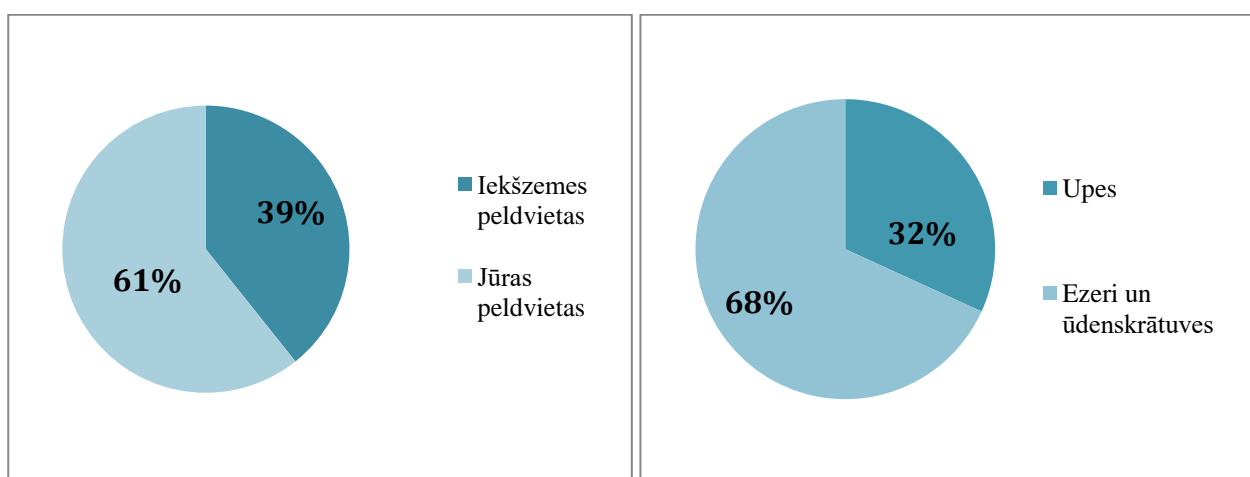
³ Ministru kabineta 2018. gada 28. novembra noteikumi Nr. 692 „Peldvietas izveidošanas, uzturēšanas un ūdens kvalitātes pārvaldības kārtība”

3. Peldvietu sadalījuma raksturojums Latvijas teritorijā

Peldvietu kopējais skaits

2018. gadā Latvijā peldvietu monitoringa programmā tika iekļautas 56 oficiālās peldvietas. Lielākā daļa no tām – 33 peldvietas (61 %) atrodas jūras piekrastē, bet 23 peldvietas (39 %) atrodas iekšzemes ūdeņos (3.att.). Lielākā daļa iekšzemes ūdeņu peldvietu atrodas ezeros vai ūdenskrātuvēs (15 peldvietas), bet upju peldvietu ir divreiz mazāk (8 peldvietas) (4.att.). Inspekcijas monitoringa programmā iekļauto peldvietu saraksts un to raksturojums ir dots 1. pielikumā.

Kopš 2011. gada oficiālo peldvietu sarakstu ir papildinājušas 9 jaunas peldvietas, no kurām 7 ir iekšzemes peldvietas un 2 ir jūras piekrastes peldvietas (5.att.).



3. attēls. Oficiālo peldvietu sadalījums 2018. gadā.

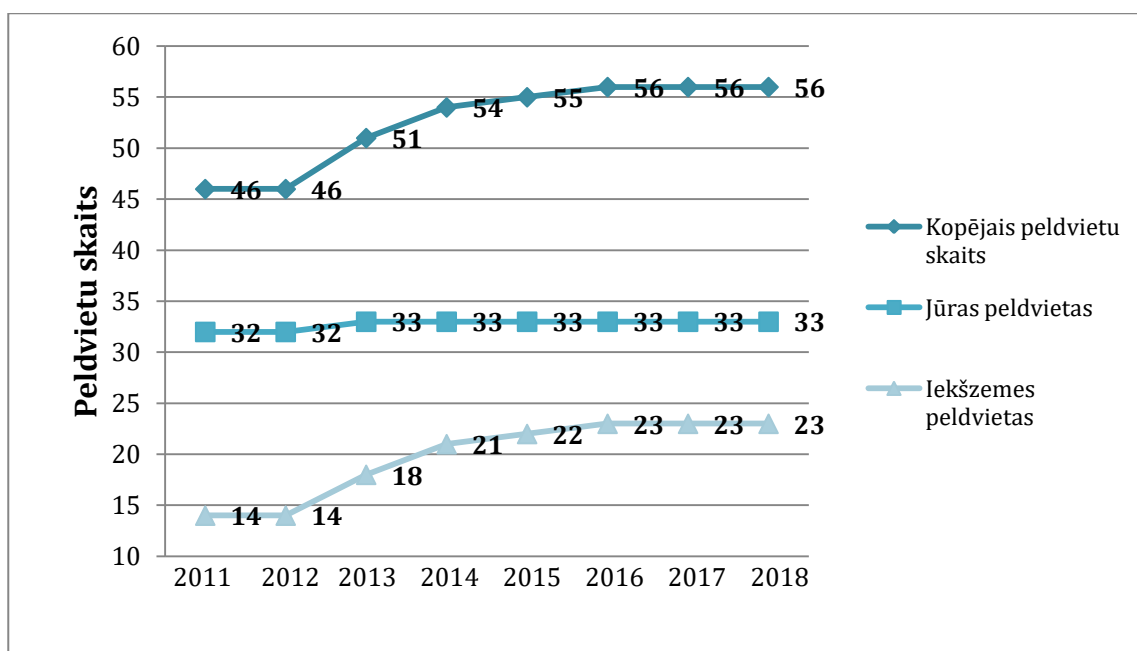
4. attēls. Iekšzemes oficiālo peldvietu sadalījums 2018. gadā.

Peldvietu sadalījums pa upju baseinu apgabaliem

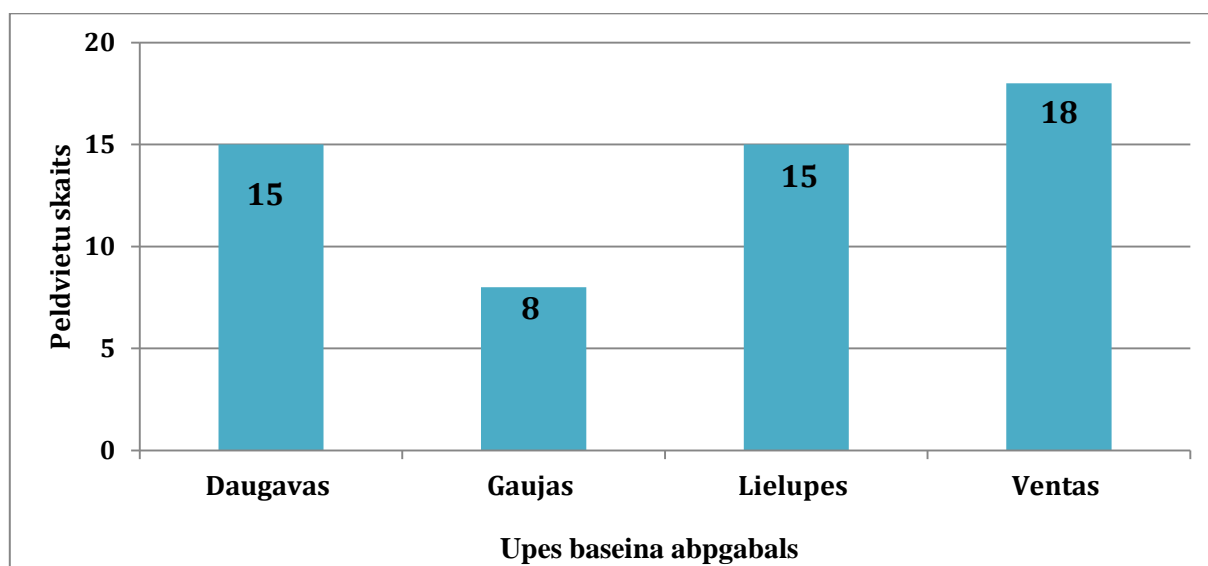
Upju baseinu apgabali saskaņā ar *Ūdens apsaimniekošanas likumu*⁴ ir upju baseinu apsaimniekošanas pamatvienība. Latvijā ir noteikti 4 upju baseinu apgabali – Ventas, Lielupes, Gaujas un Daugavas apgabali. Peldvietu skaita sadalījums pa upju baseinu apgabaliem ir dots 6.attēlā. Visvairāk oficiālo peldvietu atrodas Ventas apgabalā - 18 peldvietas, bet vismazāk to ir Gaujas apgabalā – 8 peldvietas, savukārt pa 15 peldvietām atrodas Daugavas un Lielupes baseinu apgabalos.

Detalizēts Latvijas oficiālo peldvietu sadalījums pa upju baseinu apgabaliem ir aplūkojams 2. pielikumā.

⁴ Ūdens apsaimniekošanas likums, pieņemts 2002. gada 15. oktobrī. Pēdējie grozījumi izdarīti 31.01.2019.



5 attēls. Oficiālo peldvietu skaita dinamika 2011. - 2018. gadā.



6.attēls. Oficiālo peldvietu skaits upju baseinu apgabalos 2018. gadā.

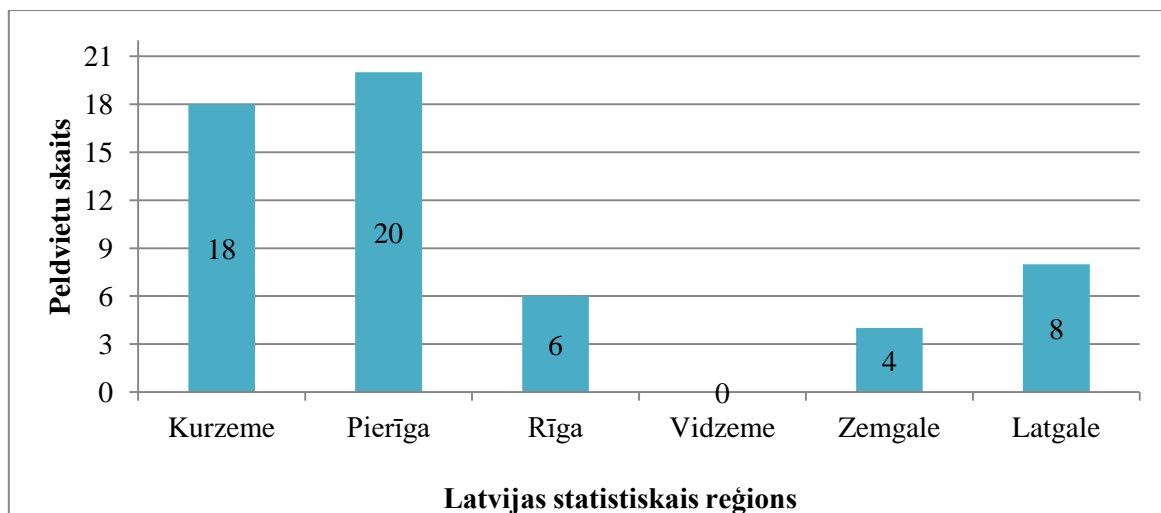
Peldvietu skaits pēc teritorijas administratīvā iedalījuma

Peldvietu sadalījums, ņemot vērā Latvijas statistiskos reģionus⁵, ir attēlots 7. attēlā. Kopumā ir noteikti 6 statistiskie reģioni – Rīgas, Pierīgas, Kurzemes, Zemgales, Vidzemes un Latgales statistiskais reģions. Pierīgas reģionu veido Jūrmala un 28 novadi, savukārt Vidzemes reģionā

⁵ Ministru kabineta 2004. gada 28. aprīļa Rīkojums Nr. 271 „Par Latvijas Republikas statistiskajiem reģioniem un tajos ietilpstošajām administratīvajām vienībām”. Izdarīti grozījumi 3.06.2009. un 28.12.2010.

ietilpst Valmiera un 25 novadi, bet Latgales reģionā – Daugavpils, Rēzekne un 19 novadi. Zemgales reģionu veido Jelgava, Jēkabpils un 20 novadi, bet Kurzemes reģionu – Liepāja, Ventspils un 18 novadi. Rīgas statistisko reģionu veido Rīgas pilsētas teritorija.

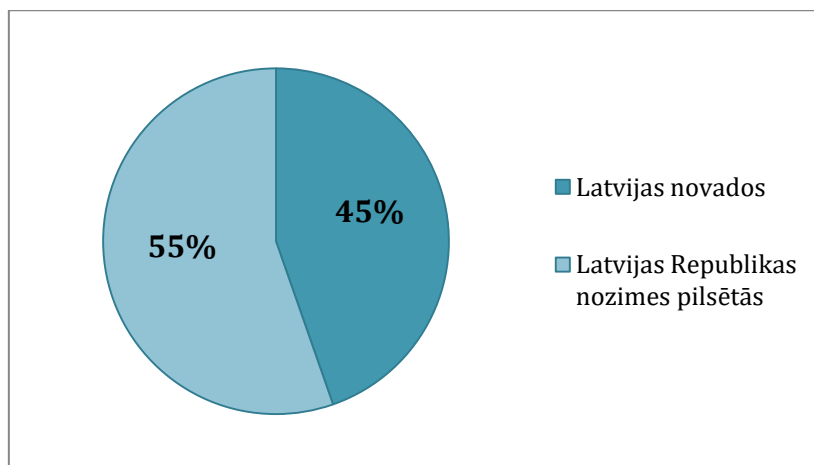
Visvairāk oficiālo peldvietu, kuru ūdens kvalitātes monitorings veikts 2018. gadā, atrodas Pierīgas reģionā, t.sk. arī Jūrmalas pludmales zonā - 20 peldvietas. Jāņem vērā, ka Rīga un Pierīgas reģions ir teritorija ar vislielāko iedzīvotāju skaitu un blīvumu, salīdzinot ar pārējiem reģioniem, kā arī lielāko gan vietējo, gan ārvalstu tūristu skaitu, kas ir potenciālie peldvietu izmantotāji. Tāpat salīdzinoši augsts peldvietu skaits ir arī Kurzemes reģionā - 18 peldvietas. Savukārt Vidzemes statistiskajā reģionā nav nevienas oficiālas peldvietas. 4 peldvietas atrodas Zemgalē, bet divreiz vairāk – 8 peldvietas ir Latgalē. Rīgas statistiskajā reģionā atrodas 6 peldvietas. Detalizēts Latvijas oficiālo peldvietu sadalījums pa statistiskajiem reģioniem dots 3.pielikumā, savukārt 10.attēlā ir atspoguļots jūras un iekšzemes ūdeņu peldvietu sadalījums dažādos statistiskajos reģionos.



7. attēls. Oficiālo peldvietu skaits dažādos Latvijas statistiskajos reģionos 2018. gadā.

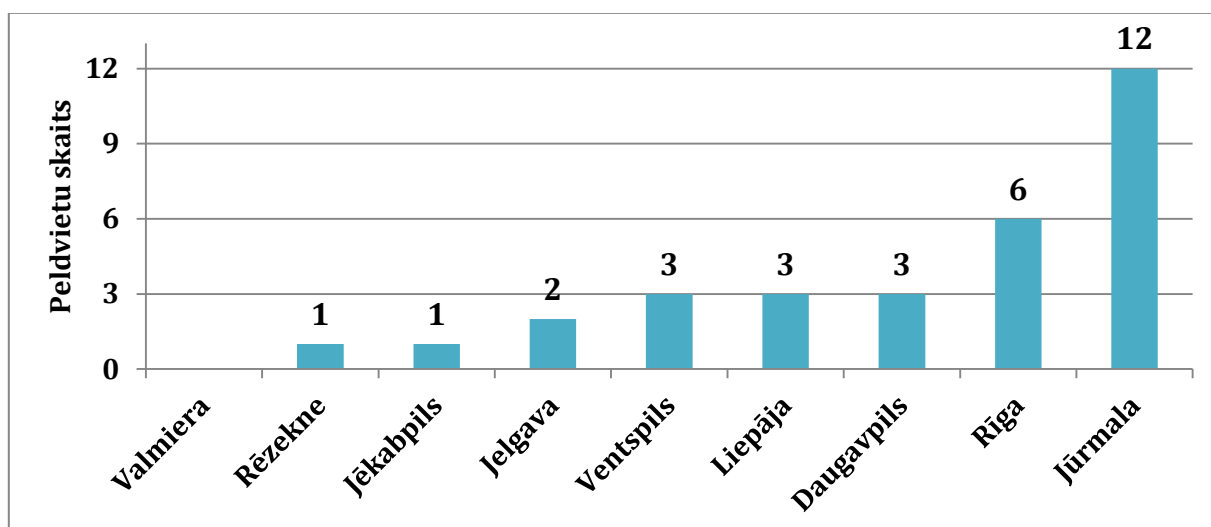
Latvijas apstākļos optimālajam oficiālo peldvietu skaitam vajadzētu būt apmēram uz pusi lielākam, nekā tas ir šobrīd – katrā novadā vismaz viena oficiāla peldvieta, respektīvi, vismaz 110 peldvietas.

Analizējot peldvietu skaita sadalījumu pēc administratīvā iedalījuma republikas nozīmes pilsētās un Latvijas novados, jāsecina, ka republikas nozīmes pilsētās atrodas 31 peldvieta, kas veido 55 % no visām oficiālajām peldvietām. Savukārt Latvijas novados atrodas 25 peldvietas, kas sastāda 45 % no kopējā peldvietu skaita (8. att.).



8. attēls. Oficiālo peldvietu īpatsvars Latvijas administratīvajās teritorijās 2018. gadā.

Sīkāk izanalizējot peldvietu skaitu Latvijas lielajā pilsētās jeb republikas nozīmes pilsētās - nozīmīgās pilsētās ar lielu iedzīvotāju skaitu⁶ jāsecina, ka tikai Valmierā 2018. gadā tāpat kā iepriekšējos gados nav bijusi neviena oficiāla peldvieta (9.att.). Pārējās lielākajās Latvijas pilsētās - Jūrmalā, Rīgā, Daugavpilī, Liepājā, Ventspilī, Jelgavā, Jēkabpilī un Rēzeknē ir vismaz viena normatīvajos aktos noteikta oficiāla peldvieta. Visvairāk šādu peldvietu (12) ir Jūrmalā. Rīgā atrodas 6 oficiālas peldvietas - 3 jūras peldvietas un 3 iekšzemes peldvietas.

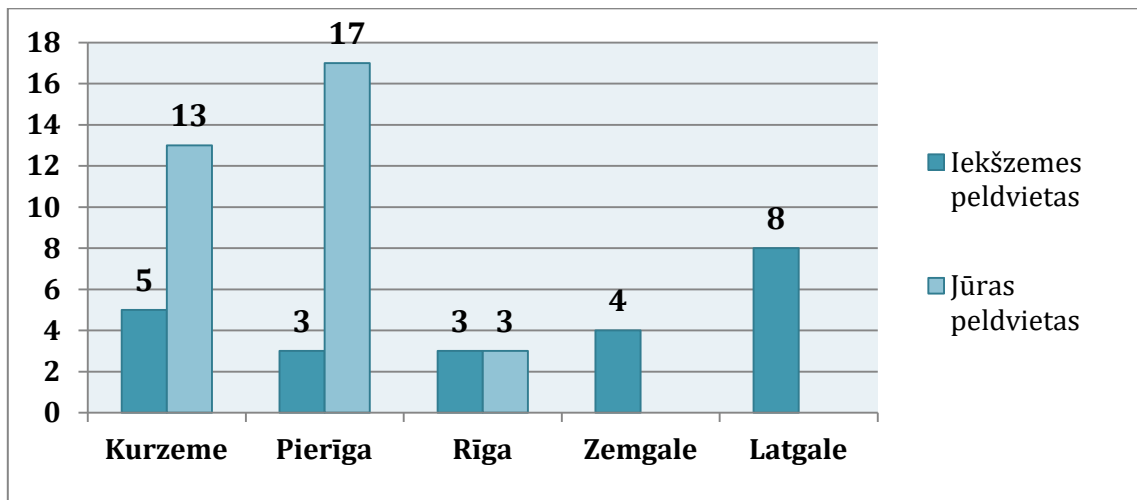


9. attēls. Oficiālo peldvietu skaits Latvijas republikas nozīmes pilsētās 2018. gadā.

Tikai 17 novados 2018.gadā bija pa kādai oficiālai peldvietai - Brocēnu, Dobeles, Dundagas, Daugavpils, Engures, Krāslavas, Kuldīgas, Limbažu, Mērsraga, Pāvilostas, Rojas, Rucavas,

⁶ Atbilstoši pēc 2008. gada 31. decembrī apstiprinātā „Administratīvo teritoriju un apdzīvoto vietu likuma”. Izdarīti grozījumi 28.01.2010., 16.09.2010., 01.07.2011., 15.12.2011. un 26.03.2015.

Rēzeknes, Salacgrīvas, Saldus, Saulkrastu un Siguldas novados. Jāatzīmē, ka novadu lielums gan pēc teritorijas, gan iedzīvotāju skaita ir ļoti atšķirīgs. Pa 2 peldvietām atrodas Limbažu, Rēzeknes un Saulkrastu novados, 3 peldvietas ir Salacgrīvas novadā, bet 4 peldvietas – Engures novadā. Pārējos novados atrodas pa 1 peldvietai (4. pielikums).



10. attēls. Oficiālo peldvietu sadalījums pēc to veida Latvijas statistiskajos reģionos 2018. gadā.

4. Peldvietu ūdens kvalitātes novērtēšanas rezultāti

Peldvietu ūdens kvalitātes novērtēšanu iedala:

- operatīvais novērtējums, ko veic pēc katras paraugu ņemšanas reizes un kas raksturo peldvietas piesārņojuma līmeni dotajā laika momentā;
- ilglaicīgais novērtējums, ko veic pēc pēdējo četru peldsezonu visiem mikrobioloģisko analīžu datiem, izdarot to statistisko analīzi. Ilglaicīgās kvalitātes novērtējums raksturo peldvietas fekālā piesārņojuma kopējo risku ilgākā laika periodā.

Jāuzsver, ka operatīvā novērtējuma veikšanu neprasa ES normatīvie akti, bet daudzas dalībvalstis to veic nacionālā līmenī paralēli ilglaicīgās kvalitātes novērtējumam.

Operatīvās kvalitātes novērtējums

Kopumā izvērtējot operatīvā novērtējuma datus 2018.gada peldsezonā pēc katras paraugu ņemšanas reizes, jāsecina, ka:

- bija ieteikts nepeldēties paaugstināta mikrobioloģiskā piesārņojuma dēļ pavisam 3 reizes:
 - jūnija mēnesī Jūrmalā, peldvietās „**Dzintari**” un „**Vaivari**”;
 - jūlija mēnesī Rīgā, **Bābelītes** ezera peldvietā.

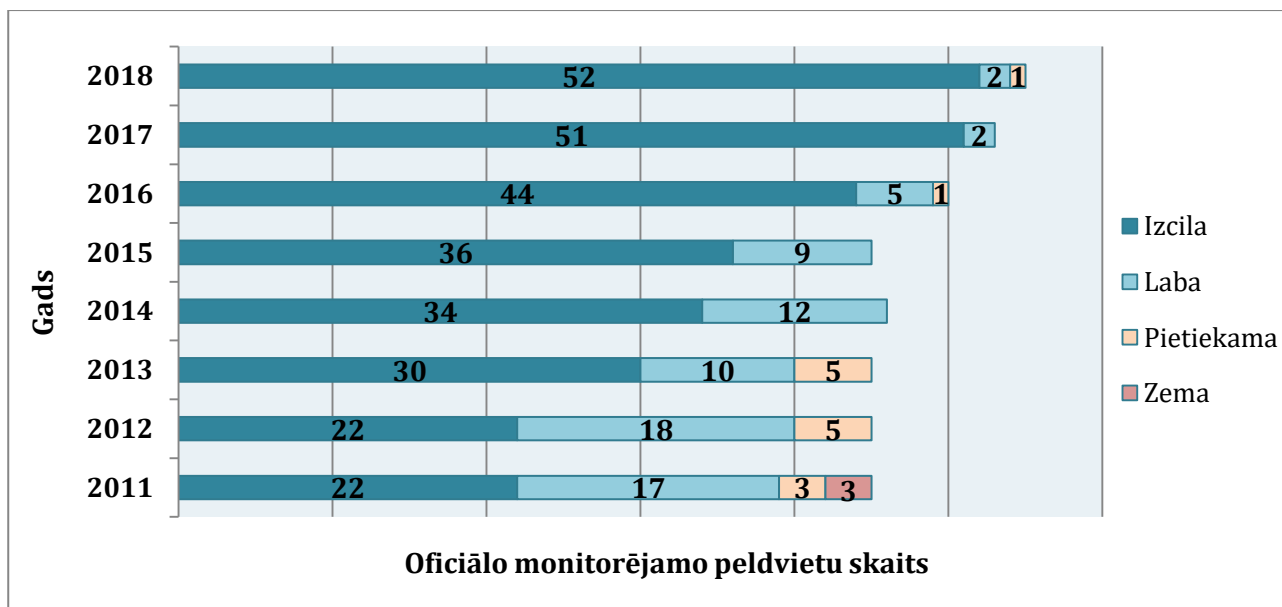
➤ aizliegums peldēties augsta mikrobioloģiskā piesārņojuma dēļ bija noteikts 2 reizes:

- jūnija sākumā **Mērsraga peldvietā** (pie bākas) Mērsraga novadā;
- augusta sākumā **Šūņu ezera peldvietā** Daugavpilī.

Pastāvot ilgstoši karstajam un sausajam laikam, jūlijā 3 oficiālajās peldvietās tika novērotas arī zilaļģu savairošanās pazīmes. Zilaļģes tika konstatētas 2 jūras peldvietās - Vecāķu un Daugavgrīvas pludmalēs Rīgā, kur tās, acīmredzot, bija ienestas Rīgas līcī un pēc tam saskalotas piekrastē no Baltijas jūras atklātās daļas, kā arī Lielupes peldvietā Jūrmalā, Ezera ielas galā. Noteiktie peldēšanās ierobežojumi bija īslaicīgi, jo tālāka zilaļģu savairošanās nenotika, un labvēlīgu laika apstākļu ietekmē tās tika aizskalotas un vairs neradīja draudus peldētāju veselībai. Bez tam pašvaldības pasūtītās zilaļģu sugu analīzes jūra peldvietās paņemtajos paraugos liecināja, ka tām piemīt niecīgs toksīnu producēšanas potenciāls iesāļajā jūras ūdenī.

Ilglaicīgās kvalitātes novērtējums

Veicot ilglaicīgās kvalitātes novērtējumu, tiek izmantoti ES Direktīvas 2006/4/EK kritēriji un ņemti vērā četru pēdējo peldsezonu dati, tiem piemērojot statistiskās analīzes kritērijus. Šobrīd Latvijā visas peldvietas atbilst kvalitātes prasībām ilglaicīgā perspektīvā, proti, visām peldvietām jābūt ar vismaz pietiekamu ūdens kvalitāti (11.att., 5.pielikums).



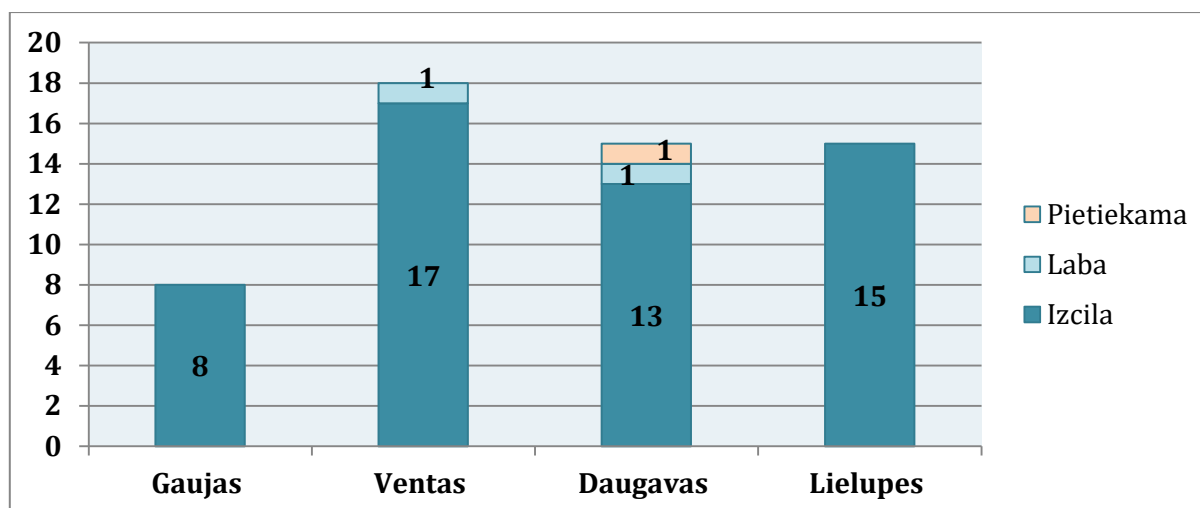
11. attēls. Peldvietu ūdens ilglaicīgās mikrobioloģiskās kvalitātes dinamika 2011. - 2018.gadā, peldvietu skaits.

Salīdzinot ar iepriekšējo gadu peldsezonu analīžu rezultātiem, 2018. gadā peldvietu ūdens ilglaicīgā kvalitāte kopumā ir turpinājusi uzlaboties – 2018.gadā 94 % visu peldvietu ir ar izcilu

ūdens kvalitāti (52 peldvietas). 2 peldvietu – Mērsraga pludmales Rīgas līča piekrastē un Daugavas peldvietas „Rumbula” Rīgā - ūdens atbilst labas kvalitātes ūdenim (4 % visu peldvietu), bet Šūņu ezera peldvieta Daugavpilī ir ar pietiekamas kvalitātes ūdeni, sastādot 2 % no visām peldvietām. Nevienā no peldvietām ūdens kvalitāte nav vērtējama kā zema.

2018. gadā pirmo reizi ilglaicīgās kvalitātes novērtējumu bija iespējams veikt divām iekšzemes peldvietām: Višķu tehnikuma ciema peldvietai Luknas ezerā un peldvietā „Pie Papes bākas” Rucavas novadā. Savukārt Lielupes peldvietā „Pasta salas peldvieta” Jelgavā monitorings tika uzsākts tikai 2016. gada peldsezonā, līdz ar to vēl nav iespējams novērtēt šīs peldvietas ūdens kvalitāti atbilstoši Direktīvas 2006/7/EK prasībām, jo nav savākti četru peldsezonu dati.

Vērtējot peldvietu ūdens kvalitāti upju baseinu apgabalu griezumā jāsecina, ka tā ir vislabākā Lielupes un Gaujas baseinos, ieskaitot visas Jūrmalas jūras peldvietas, kas atrodas Lielupes baseina apgabala robežās, bet nedaudz sliktāka Ventas un Daugavas baseinu apgabalos (12.att.).



12. attēls. Peldvietu ūdens ilglaicīgā kvalitāte Gaujas, Ventas, Daugavas un Lielupes upju baseinu apgabalos 2018. gadā, peldvietu skaits.

5. Valsts monitoringa programmā neiekļauto peldvietu ūdens kvalitāte

Ja ņem vērā, ka Latvijā ir vairāk nekā 2 000 ezeri, no kuriem vairāk kā 200 ir publiskie ezeri, 12000 upes, kuru kopējais garums pārsniedz 100 kilometrus, 500 km gara Baltijas jūras un Rīgas līča piekraste, tad par valsts līdzekļiem monitorēto peldvietu skaits ir samērā neliels. Tādēļ daudzas pašvaldības, kurām rūp savu iedzīvotāju labklājība, kā arī ir iespējas tam atvēlēt finanšu līdzekļus, iecienītākajās vietējās nozīmes peldēšanās vietās organizē ūdens paraugu ņemšanu un nodrošina ūdens kvalitātes papildu pārbaudes.

Inspekcija ik gadu visas peldsezonas laikā operatīvi apkopo pašvaldību iesniegto neoficiālo peldvietu ūdens analīžu rezultātus, dod slēdzienu par ūdens kvalitāti un atspoguļo to savā tīmekļa vietnē:

<http://www.vi.gov.lv/lv/vides-veseliba/peldudens/peldudens-monitorings/peldvietu-udens-kvalitate-neoficialajas-peldvietas>.

Tādējādi, papildus oficiālo peldvietu monitoringam, 2018.gadā aptuveni 20 pašvaldības nodrošināja peldūdus kvalitātes pārbaudes par saviem līdzekļiem savās iedzīvotāju iecienītākajās peldvietās, kopā aptverot vairāk kā 120 neoficiālās peldvietas. Tajās ierobežojumi peldētājiem tika noteiktas pavisam 32 reizes - aizliegums peldētājiem augsta mikrobioloģiskā piesārņojuma dēļ 10 reizes, bet 22 reizes Inspekcija ieteica nepeldētājiem paaugstināta mikrobioloģiskā piesārņojuma vai zilaļģu savairošanās dēļ.

6. 2018. gadā veiktās peldvietu inspekcijas kontroles

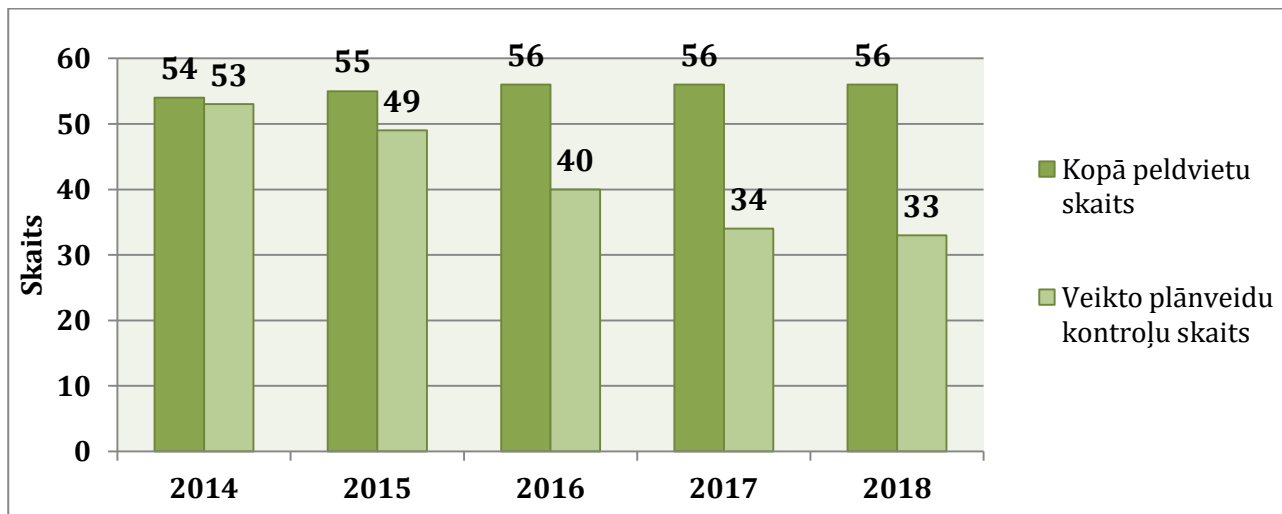
Inspekcija veic oficiālo peldvietu plānveida kontroles peldsezonas laikā, kā arī pārbauda saņemtos iedzīvotāju iesniegumus par higiēnas prasību neievērošanu peldvietās. Galvenais kontroles uzdevums ir pārbaudīt, kā tiek ievērotas prasības, kas peldvietām izvirzītas Noteikumos Nr. 692.

Inspekcijas speciālisti, apsekojot peldvietas, kuras ir iekļautas normatīvajos aktos oficiālo peldvietu sarakstā:

- izvērtē prasības peldvietas **izvietojumam teritorijā** (vai peldvieta neatrodas vietā, kur ir nelabvēlīgs hidroloģiskais režīms, notekūdeņu ieplūdes vietā vai tiešā tās tuvumā, vietā, kur tiek intensīvi izmantoti kuģošanas līdzekļi, u.c. prasības);
- pārbauda peldvietas **nodrošinājumu ar labiekārtojuma elementiem** (tualetes, ģērbtuves, atkritumu konteineri u.c. prasības);
- izvērtē peldvietas **uzturēšanas un higiēnas prasību ievērošanu** (vai ir izveidoti gājēju celiņi, vai ir drošs pamata reljefs peldvietā, vai peldvieta ir norobežota ar bojām, vai netiek veiktas darbības, kas var piesārņot peldvietu, tai skaitā, vai netiek peldvietā ievesti suņi u.c. prasības);
- pievērš uzmanību peldvietā **izvietotajai informācijai**.

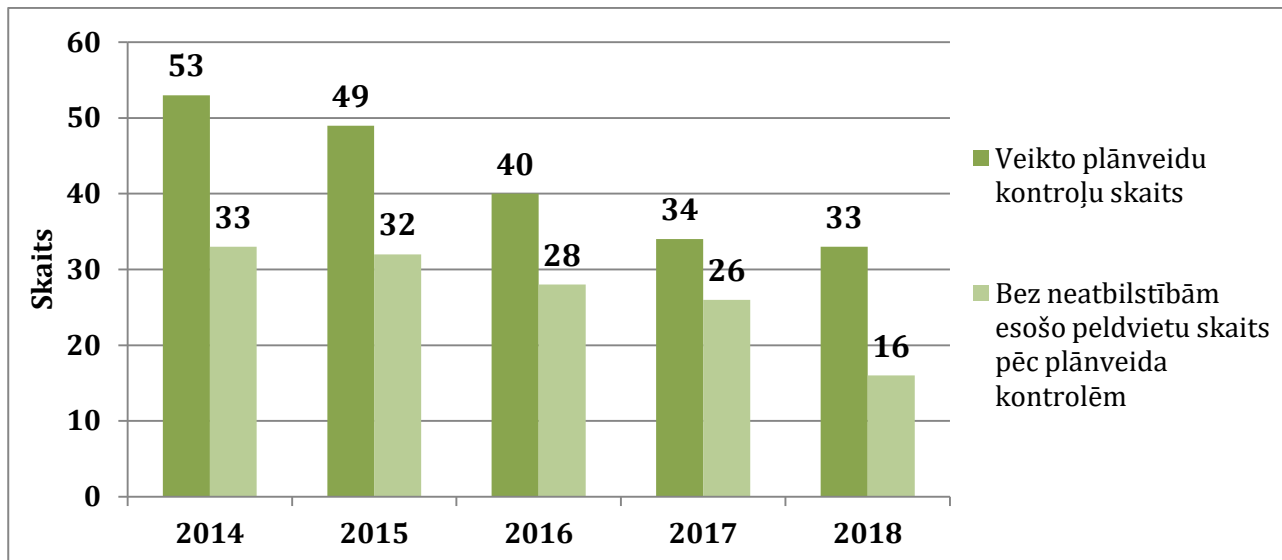
Veikto kontroļu kopsavilkums

Inspekcijas veikto plānveida kontroļu dinamika pēdējos gados ir atspoguļota 13.attēlā. 2018. gada peldsezonā Inspekcija veica 39 peldvietu apsekojumus: 33 plānveida kontroles, 4 priekšlikumu izpildes kontroles, 2 apsekojumi veikti pēc iesniegumu saņemšanas.



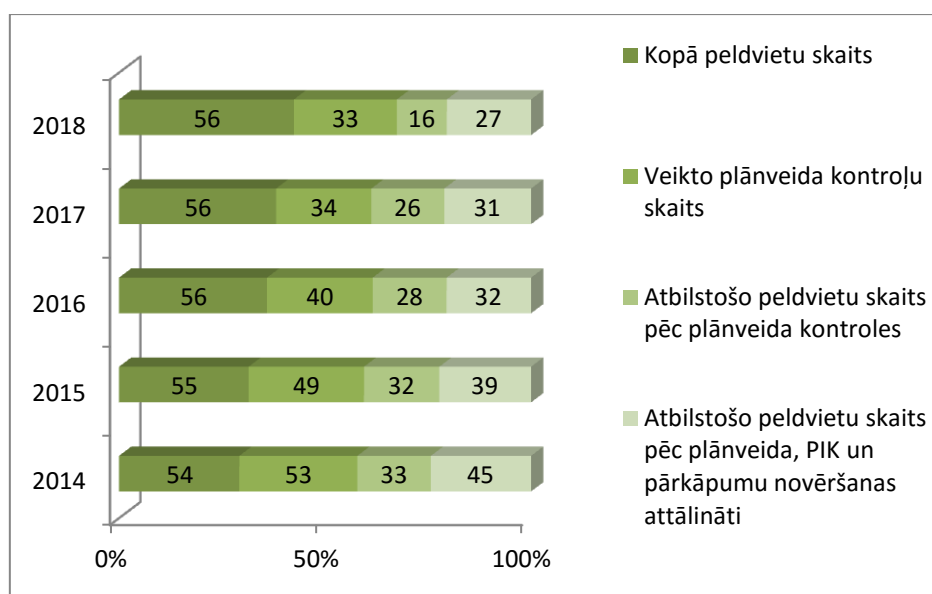
13. attēls. Peldvietu skaita un veikto plānveida kontroļu skaita dinamika no 2014. līdz 2018. gadam.

2018.gada peld sezonā plānveida kontrolēs normatīvo aktu prasībām pilnībā atbilda 16 no apsekotajām 33 peldvietām (41 %). Salīdzinot ar 2017. gadu, 2018. gadā par ~28 procentpunktiem ir samazinājies to peldvietu īpatsvars, kurās netika konstatētas neatbilstības prasībām (14.att.).



14. attēls. Veikto plānveida kontroļu skaita un bez neatbilstībām esošo peldvietu skaita dinamika no 2014. līdz 2018. gadam.

Vērtējot pēdējo gadu dinamiku jāsecina, ka peldvietu apsaimniekotāju attieksme kopumā pret normatīvo aktu prasību ievērošanu ir pasliktinājusies. Konstatējot būtiskas neatbilstības, tiek veikta priekšlikumu izpildes kontrole (PIK), vai nu atkārtojot pārbaudes uz vietas, vai arī tiek vērtēta peldvietu apsaimniekotāju iesniegtā papildu informācija par konstatēto neatbilstību novēršanu (t.s. novērsto neatbilstību attālinātās pārbaudes).



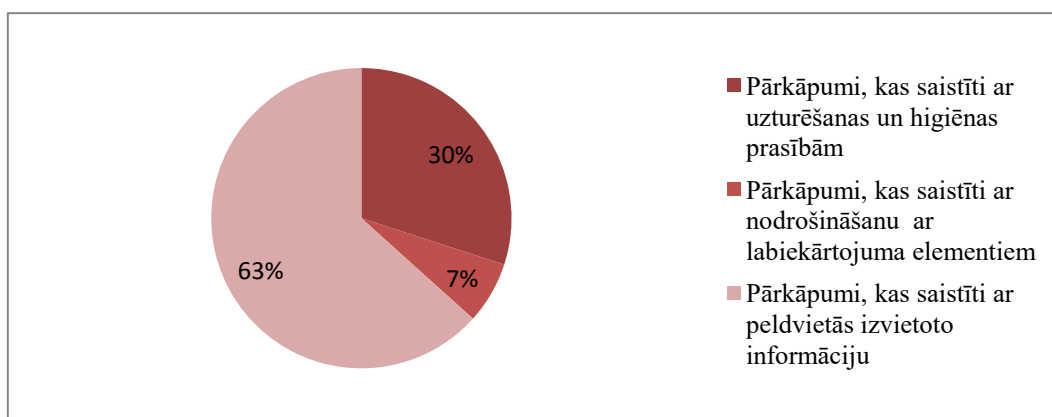
15. attēls. Oficiālo peldvietu plānveida kontroļu rezultātu kopsavilkums 2014.-2018. gadā.

2018. gadā pēc atkārtotas konstatēto neatbilstību novēršanas kontroles, atbilstošo peldvietu īpatsvars palielinājās vēl par **33 %**, ņemot vērā novērsto neatbilstību attālinātās pārbaudes (pēc apsaimniekotāja sniegtās papildu informācijas) un priekšlikumu izpildes kontroles. Normatīvo aktu prasībām pilnībā atbilda **27 (81 %)** no apsekotajām **33** peldvietām (15.att.).

Konstatētās neatbilstības plānveida kontrolēs

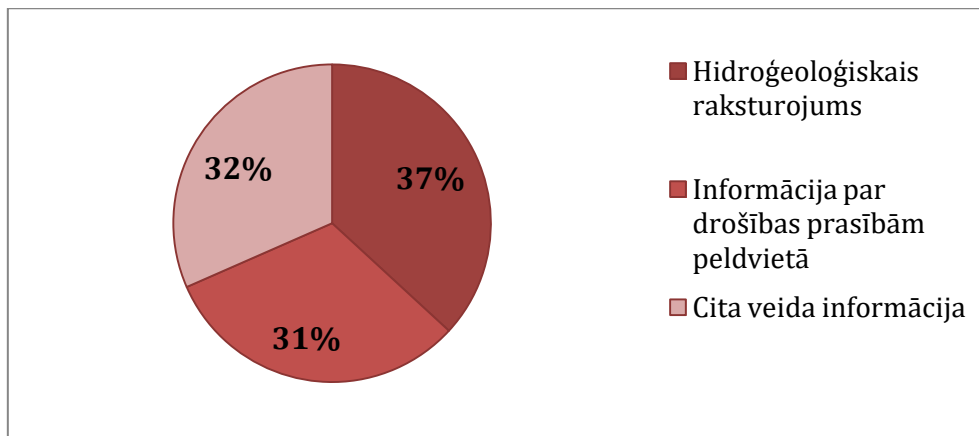
Plānveida kontrolēs konstatētās neatbilstības var iedalīt 3 grupās: 1) pārkāpumi, kas saistīti ar informācijas izvietojumu, 2) pārkāpumi, kas saistīti ar peldvietu uzturēšanu un higiēnas prasību neievērošanu, 3) pārkāpumi, kas saistīti ar peldvietu nodrošinājumu ar labiekārtojuma elementiem.

Analizējot kontroļu laikā konstatēto pārkāpumu raksturu, tāpat kā iepriekšējos gados, visvairāk peldvietu apsaimniekotājiem tiek norādītas nepilnības saistībā ar peldvietās izvietoto informāciju – 63 % gadījumu no visiem pārkāpumiem (19 neatbilstības). Mazāk ir konstatēto pārkāpumu, kas saistīti ar peldvietu uzturēšanas un higiēnas prasību neievērošanu – 30 % (9 neatbilstības). Biežākais pārkāpums minētajā prasību grupā – nav peldvietas norobežojuma ar bojām. 7% gadījumu no visiem pārkāpumiem saistīti ar peldvietu nepilnīgu nodrošinājumu ar labiekārtojuma elementiem (2 neatbilstības) (16.att.). Visbiežāk peldvieta nav nodrošināta ar ģērbtuvēm.



16. attēls. 2018. gada plānveida kontroļu laikā konstatēto neatbilstību īpatsvars.

Biežāk konstatētie trūkumi, kas saistīti ar informācijas izvietojumu peldvietās - nav informācijas par hidroģeoloģisko raksturojumu (iespējamās ūdenslīmeņa svārstības, gultnes raksturojums, maksimālais dziļums), nav sniegta informācija par drošības prasībām peldvietā, nav izvietota instrukcija par palīdzības sniegšanu slīkšanas gadījumā, nav sniegta informācija par pašreizējo peldvietas ūdens ilglaicīgās kvalitātes klasifikāciju, izmantojot informatīvās zīmes (17.att.).



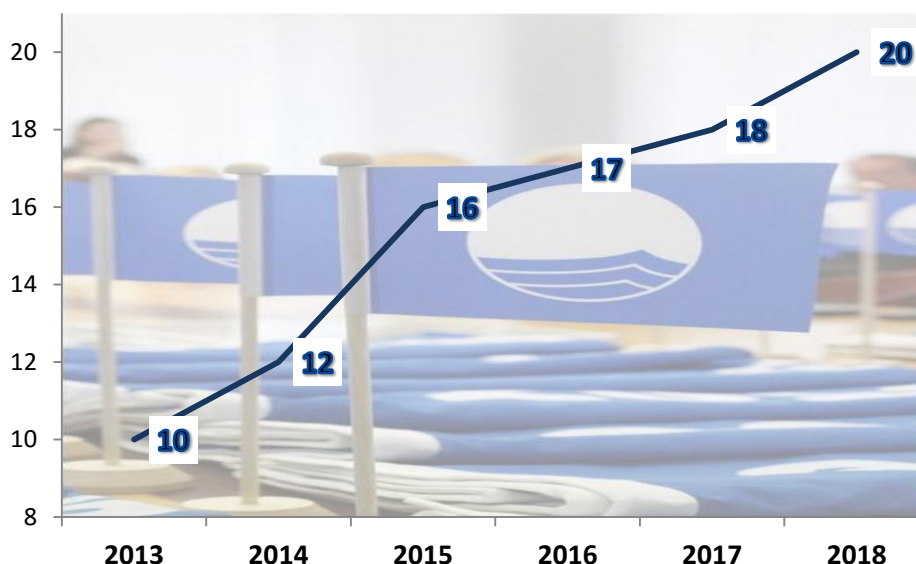
17. attēls. 2018. gada plānveida kontroļu laikā konstatētās neatbilstības, kas saistītas ar nepilnīgu informācijas izvietošanu peldvietās.

Jāatzīmē, ka glābšanas dienests, kas nav obligāta prasība, ir izveidots 26 peldvietās, aptverot peldvietas ar lielāko apmeklētāju skaitu.

7. „Zilā karoga” kustība

“Zilā Karoga” programmu peldvietām īsteno starptautiska sabiedriskā organizācija Vides izglītības fonds (*Foundation for Environmental Education – FEE*). Šī ekosertifikācijas programma aizsākās Francijā 1985.gadā un kopš 1987.gada sāka darboties arī citās Eiropas valstīs. “Zilā Karoga” mērķis ir veicināt piekrastes teritoriju ilgtspējīgu attīstību ar augstu ūdens kvalitātes, drošības un vides apsaimniekošanas un pārvaldības standartu, kā arī vides izglītības iniciatīvu palīdzību. “Zilā Karoga” programma kopīgā darbā iesaista un apvieno vides aizsardzības, vides veselības un tūrisma sektorus gan vietējā, gan starptautiskā mērogā. Gadu gaitā “Zilais Karogs” ir kļuvis par ļoti labi zināmu un respektētu tūrisma ekosertifikātu gan tūristu, gan tūrisma uzņēmēju vidū.

2018. gadā no pavisam 56 oficiālajām Latvijas peldvietām 36 % bija ieguvušas starptautiskā „Zilā karoga” peldvietas statusu, kas apliecina peldvietas atbilstību izcilai ūdens kvalitātei un rindai papildu kritēriju, kādi ir izvirzīti šim starptautiskajam tūrisma un peldvietu apsaimniekošanas augstu kvalitāti apliecinotajam sertifikātam. Jāatzīmē, ka „Zilā karoga” peldvietu skaits Latvijā pēdējos gados aizvien turpina palielināties – ja 2013.gadā bija 10 peldvietas, kuras tika apsaimniekotas atbilstoši „Zilā karoga” kritērijiem, bet 2014. gadā - 12, 2015. gadā – 16, 2016.gadā - 17 un 2017. gadā 18 šādu peldvietu, tad 2018. gadā „Zilā karoga” sertifikātu ieguvušo peldvietu skaits jau bija palielinājies līdz 20 peldvietām (18.att.).



18. attēls. „Zilā karoga” peldvietu skaita dinamika Latvijā 2013. – 2018.gadā.

Iegūstot savām peldvietām „Zilā karoga” statusu, pašvaldības apliecina savu interesi attīstīt tūrismu un nodrošināt augstas kvalitātes rekreācijas iespējas gan vietējiem iedzīvotājiem, gan arī tūristiem, jo „Zilais karogs” visā pasaulē ir viens no atpazīstamākajiem tūrisma jomas kvalitātes sertifikātiem.

Jāatzīmē, ka, sākot ar 2011. gadu, „Zilā karoga” sertifikāta iegūšanai tiek piemērota prasība sasniegt izcilu ūdens ilglaicīgo kvalitāti, atbilstoši direktīvā 2006/7/EK apstiprinātajiem kvalitātes novērtēšanas kritērijiem.

2018. gada peld sezonā starptautiskā „Zilā karoga” statusu ieguva šādas peldvietas:

- Ventspils pilsētas pludmale;
- Jūrmalas pilsētas pludmales „Dzintari”, „Jaunķemeri”, “Majori”, “Bulduri”, „Dubulti”, „Melluži” , „Kauguri”;
- Rīgas pilsētas Vakarbuļļu pludmale un Vecāķu pludmale;
- Engures novada kempinga "Abragciems" pludmale;
- Daugavpils pilsētas Lielā Stropu ezera peldvietas „Stropu vilnis” un „Pilsētas pludmale”;
- Jēkabpils pilsētas Radžu ūdenskrātuves peldvieta;
- Kuldīgas pilsētas Ventas upes peldvieta „Mārtiņsala”;
- Liepājas pilsētas peldvietas - karjera Beberliņi peldvieta, Dienvidrietumu pludmale un pludmale pie stadiona;
- Limbažu Lielezera peldvieta;
- Saulkrastu pilsētas centra pludmale.

Secinājumi

1. 2018. gadā ūdens kvalitātes monitorings veikts 56 oficiālajās peldvietās – 33 jūras piekrastes peldvietās un 23 iekšzemes ūdeņu peldvietās (tostarp 15 ezeru un ūdenskrātuvju peldvietās, kā arī 8 upju peldvietās).
2. Katrā peldvietā valsts monitoringa programmas ietvaros tika ņemti pieci ūdens paraugi sezonas laikā no 15. maija līdz 15. septembrim, pirmo paraugu ņemot īsi pirms peldsezonas sākuma.
3. Vairākas pašvaldības organizēja papildu paraugu ņemšanu oficiālajās peldvietās par saviem līdzekļiem, un to analīžu rezultāti ir iekļauti kopējā novērtējumā.
4. 2018. gada peldsezonā oficiālajās peldvietās 5 reizes bija noteikti peldēšanās ierobežojumi epizodiska mikrobioloģiskā piesārņojuma dēļ: aizliegums peldēties jūnija sākumā Mērsraga pludmalē un augusta sākumā Šūņu ezera peldvietā Daugavpilī, kā arī ieteikums nepeldēties jūnija sākumā Dzintaru un Vaivaru pludmalēs Jūrmalā un jūlijā - Bābelītes ezera peldvietā Rīgā.
5. Visu peldvietu ilglaicīgā ūdens kvalitāte 2018. gadā (pēc 2015. - 2018. gada peldsezonu datiem) atbilst obligātajām kvalitātes prasībām – vismaz pietiekama ūdens kvalitāte. Turklāt 52 peldvietām ir izcila kvalitāte, 2 - laba kvalitāte (Mērsraga pludmale un Daugavas peldvieta „Rumbula” Rīgā) un 1 peldvietai (Šūņu ezera peldvieta Daugavpilī) pietiekama kvalitāte.
6. 2018. gada peldsezonā tika veiktas 33 peldvietu inspekcijas plānveida kontroles. 16 peldvietas (41 %) plānveida kontroles laikā pilnībā atbilda normatīvo aktu prasībām. 11 peldvietās līdz peldsezonas beigām trūkumi tika novērsti, līdz ar to atbilstošo peldvietu skaits kopumā sasniedza 27 peldvietas (81 % no apsekotajām peldvietām).
7. Biežākais neatbilstību veids ir saistīts ar nepilnībām peldvietās izvietojamajai informācijai. Savukārt prasības, kas tieši skar peldvietu higiēnas stāvokli (atkritumu un tualesu apsaimniekošana, smilšu irdināšana) visās apsekotajās peldvietās tika ievērotas.
8. 2018. gadā 20 pašvaldības vairāk kā 120 peldvietās, kuras nav iekļautas oficiālo peldvietu sarakstā, organizēja peldūdens kvalitātes monitoringu par saviem līdzekļiem. Šajās peldvietās Inspekcija 32 reizes noteica peldēšanās ierobežojumus – 10 reizes aizliegumu peldēties un 22 reizes ieteikumu nepeldēties.

1. Pielikums. 2018. gadā Inspekcijas monitoringa programmā iekļauto peldvietu saraksts

N.p.k.	Oficiālās peldvietas nosaukums	N.p.k.	Oficiālās peldvietas nosaukums
1	Cieceres ezers	29	Karjers "Beberliņi"
2	Lielais Stropu ezers	30	Liepājas Dienvidrietumu pludmale
3	Lielais Stropu ezers, peldvieta „Stropu vilnis”	31	Liepājas Pludmale pie stadiona
4	Šūņu ezers	32	Limbažu Lielezera peldvieta
5	Višķu tehnikuma ciema peldvieta (Luknas ezers)	33	Baltijas jūra, peldvieta "Vārzas"
6	Gauratas ezers	34	Mērsrags
7	Kolka	35	Pāvilosta
8	Abragciems	36	Kovšu ezers
9	Klapkalnciems	37	Lubānas ezers
10	Ķesterciems	38	Rāznas ezers, peldvieta Lipuškos
11	Ragaciems	39	Bābelīte
12	Lielupe, Jelgavas pilsētas peldvieta	40	Daugava, Lucavsalas peldvieta
13	Lielupe, Pasta salas peldvieta	41	Daugava, peldvieta "Rumbula"
14	Jēkabpils peldvieta "Radžu ūdenskrātuve"	42	Daugavgrīva
15	Asari	43	Vakarbulļi
16	Bulduri	44	Vecāķi
17	Dubulti	45	Roja
18	Dzintari	46	Peldvieta "Pie Papes bākas"
19	Jaunķemeri	47	Baltijas jūra, Ainaži
20	Kauguri	48	Baltijas jūra, Salacgrīva
21	Lielupe	49	Baltijas jūra, Tūja, peldvieta "Kriminalnieki"
22	Lielupes peldvieta "Ezeru ielas peldvieta"	50	Saldus ezers
23	Majori	51	Saulkrastu centra peldvieta
24	Melluži	52	Saulkrastu pludmale "Rūķīši"
25	Pumpuri	53	Gaujas upe, Siguldas pilsētas peldvieta
26	Vaivari	54	Būšnieku ezers
27	Zirga ezers	55	Staldzenes pludmale
28	Ventas upe, Kuldīgas peldvieta "Mārtiņsala"	56	Ventspils pilsētas pludmale

2. Pielikums. Peldvietu sadalījums pa upju baseinu apgabaliem

N.p.k.	Oficiālās peldvietas nosaukums	N.p.k.	Oficiālās peldvietas nosaukums
Daugavas upes baseina apgabals			
1	Bābelīte	9	Lubānas ezers
2	Daugava, Lucavsalas peldvieta	10	Rāznas ezers, peldvieta Lipuškos
3	Daugava, peldvieta "Rumbula"	11	Šūņu ezers
4	Daugavgrīva	12	Vakarbulļi
5	Jēkabpils peldvieta "Radžu ūdenskrātuve"	13	Vecāķi
6	Kovšu ezers	14	Višķu tehnikuma ciema peldvieta (Luknas ezers)
7	Lielais Stropu ezers	15	Zirga ezers
8	Lielais Stropu ezers, peldvieta „Stropu vilnis”		
Gaujas upes baseina apgabals			
1	Limbažu Lielezera peldvieta	5	Baltijas jūra, Tūja, peldvieta "Kriminalnieki"
2	Baltijas jūra, peldvieta "Vārzas"	6	Saulkrastu centra peldvieta
3	Baltijas jūra, Ainaži	7	Saulkrastu pludmale "Rūķīši"
4	Baltijas jūra, Salacgrīva	8	Gaujas upe, Siguldas pilsētas peldvieta
Lielupes upes baseina apgabals			
1	Gauratas ezers	9	Kauguri
2	Lielupe, Jelgavas pilsētas peldvieta	10	Lielupe
3	Lielupe, Pasta salas peldvieta	11	Lielupes peldvieta "Ezeru ielas peldvieta"
4	Asari	12	Majori
5	Bulduri	13	Melluži
6	Dubulti	14	Pumpuri
7	Dzintari	15	Vaivari
8	Jaunķemeri		
Ventas upes baseina apgabals			
1	Liepājas Pludmale pie stadiona	10	Liepājas Dienvidrietumu pludmale
2	Mērsrags	11	Abragciems
3	Pāvilosta	12	Peldvieta "Pie Papes bākas"
4	Roja	13	Saldus ezers
5	Ķesterciems	14	Klapkalnciems
6	Ventas upe, Kuldīgas peldvieta "Mārtiņsala"	15	Ragaciems
7	Cieceres ezers	16	Būšnieku ezers
8	Kolka	17	Staldzenes pludmale
9	Karjers "Beberliņi"	18	Ventspils pilsētas pludmale

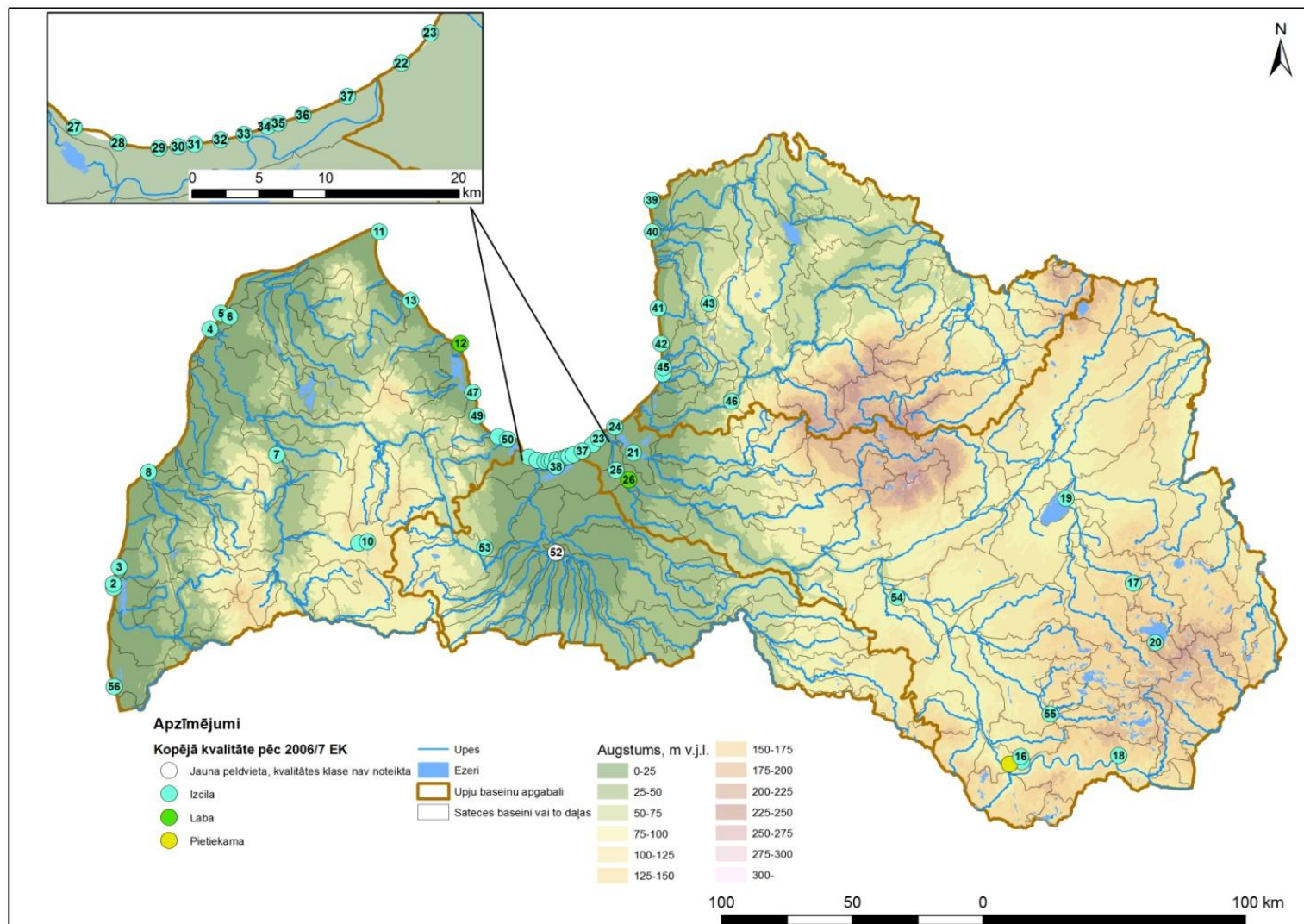
3. Pielikums. Peldvietu sadalījums pa Latvijas statistiskajiem reģioniem

N.p.k.	Oficiālās peldvietas nosaukums	N.p.k.	Oficiālās peldvietas nosaukums
Latgale			
1	Lielais Stropu ezers	5	Zirga ezers
2	Lielais Stropu ezers, peldvieta „Stropu vilnis”	6	Kovšu ezers
3	Šūņu ezers	7	Lubānas ezers
4	Višķu tehnikuma ciema peldvieta (Luknas ezers)	8	Rāznas ezers, peldvieta Lipuškos
Rīga			
1	Bābelīte	4	Daugavgrīva
2	Daugava, Lucavsalas peldvieta	5	Vakarbuļi
3	Daugava, peldvieta "Rumbula"	6	Vecāķi
Pierīga			
1	Limbažu Lielezera peldvieta	11	Baltijas jūra, Tūja, peldvieta "Kriminalnieki"
2	Baltijas jūra, peldvieta "Vārzas"	12	Saulkrastu centra peldvieta
3	Baltijas jūra, Ainaži	13	Saulkrastu pludmale "Rūķīši"
4	Baltijas jūra, Salacgrīva	14	Gaujas upe, Siguldas pilsētas peldvieta
5	Asari	15	Lielupe
6	Bulduri	16	Lielupes peldvieta "Ezeru ielas peldvieta"
7	Dubulti	17	Majori
8	Dzintari	18	Melluži
9	Jaunķemeri	19	Pumpuri
10	Kauguri	20	Vaivari
Kurzeme			
1	Liepājas Pludmale pie stadiona	10	Liepājas Dienvidrietumu pludmale
2	Mērsrags	11	Abragciems
3	Pāvilosta	12	Peldvieta "Pie Papes bākas"
4	Roja	13	Saldus ezers
5	Ķesterciems	14	Klapkalnciems
6	Ventas upe, Kuldīgas peldvieta "Mārtiņsala"	15	Ragaciems
7	Cieceres ezers	16	Būšnieku ezers
8	Kolka	17	Staldzenes pludmale
9	Karjers "Beberliņi"	18	Ventspils pilsētas pludmale
Zemgale			
1	Jēkabpils peldvieta "Radžu ūdenskrātuve"	3	Lielupe, Jelgavas pilsētas peldvieta
2	Gauratas ezers	4	Lielupe, Pasta salas peldvieta

4. Pielikums. Oficiālo peldvietu skaits Latvijas novados

Novads	Peldvietu skaits
Brocēnu	1
Daugavpils novads	1
Dobeles	1
Dundagas	1
Engures	4
Krāslavas	1
Kuldīgas	1
Limbažu	2
Mērsraga	1
Pāvilosta	1
Rēzeknes novads	2
Rojas	1
Rucavas	1
Salacgrīvas	3
Saldus	1
Saulkrastu	2
Siguldas	1

5. Pielikums. Peldvietu izvietojums Latvijas teritorijā un ūdens ilglaicīgās kvalitātes rezultāti 2015.– 2018.gadā
 (©Veselības inspekcija, 2018; © Latvijas Vides, ģeoloģijas un meteoroloģijas centrs, 2018)



6. Pielikums. Peldvietu ūdens ilglaicīgās mikrobioloģiskās kvalitātes novērtējums (2015.-2018.g.)

Daugavpils

Peldvietas nosaukums	Atrašanās vieta	Kvalitāte pēc 2006/7/EK		Kopējā mikrobiol. kvalitāte	Piezīmes
		Pēc <i>E. Coli</i>	Pēc enterokokiem		
Lielais Stropu Ezers, pilsētas peldvieta	Daugavpils	Izcila	Izcila	Izcila	Piešķirts „Zilā karoga” sertifikāts
Lielais Stropu ezers, peldvieta „Stropu vilnis”	Daugavpils	Izcila	Izcila	Izcila	Piešķirts „Zilā karoga” sertifikāts
Šūņu ezera peldvieta	Daugavpils	Pietiekama	Pietiekama	Pietiekama	

Jelgava

Peldvietas nosaukums	Atrašanās vieta	Kvalitāte pēc 2006/7/EK		Kopējā mikrobiol. kvalitāte	Piezīmes
		Pēc <i>E. Coli</i>	Pēc enterokokiem		
Lielupes labā krasta peldvieta	Jelgava	Izcila	Izcila	Izcila	
Lielupes kreisā krasta peldvieta „Pasta salas peldvieta”	Jelgava	Atbilstoša	Līdz tiks savākti 4 peldsezonu dati, ilglaicīgās kvalitātes novērtējums veikts, balstoties uz ES Direktīvas 76/160/EEC par peldvietu ūdens kvalitāti kritērijiem vienai peldsezonai		

Jēkabpils

Peldvietas nosaukums	Atrašanās vieta	Kvalitāte pēc 2006/7/EK		Kopējā mikrobiol. kvalitāte	Piezīmes
		Pēc <i>E. Coli</i>	Pēc enterokokiem		
Radžu Ūdenskrātuves peldvieta	Jēkabpils	Izcila	Izcila	Izcila	Piešķirts „Zilā karoga” sertifikāts

Jūrmala

Peldvietas nosaukums	Atrašanās vieta	Kvalitāte pēc 2006/7/EK		Kopējā mikrobiol. kvalitāte	Piezīmes
		Pēc <i>E. Coli</i>	Pēc enterokokiem		
Asari	Jūrmala	Izcila	Izcila	Izcila	
Bulduri	Jūrmala	Izcila	Izcila	Izcila	Piešķirts „Zilā karoga” sertifikāts
Dubulti	Jūrmala	Izcila	Izcila	Izcila	Piešķirts „Zilā karoga” sertifikāts

Dzintari	Jūrmala	Izcila	Izcila	Izcila	Piešķirts „Zilā karoga” sertifikāts
Jaunķemeri	Jūrmala	Izcila	Izcila	Izcila	Piešķirts „Zilā karoga” sertifikāts
Kauguri	Jūrmala	Izcila	Izcila	Izcila	Piešķirts „Zilā karoga” sertifikāts
Lielupe	Jūrmala	Izcila	Izcila	Izcila	
Majori	Jūrmala	Izcila	Izcila	Izcila	Piešķirts „Zilā karoga” sertifikāts
Melluži	Jūrmala	Izcila	Izcila	Izcila	Piešķirts „Zilā karoga” sertifikāts
Pumpuri	Jūrmala	Izcila	Izcila	Izcila	
Vaivari	Jūrmala	Izcila	Izcila	Izcila	
Lielupes peldvieta Ezeru ielas galā	Jūrmala	Izcila	Izcila	Izcila	

Liepāja

Peldvietas nosaukums	Atrašanās vieta	Kvalitāte pēc 2006/7/EK		Kopējā mikrobiol. kvalitāte	Piezīmes
		Pēc <i>E. Coli</i>	Pēc enterokokiem		
Karjers “Beberliņi”	Liepāja	Izcila	Izcila	Izcila	Piešķirts „Zilā karoga” sertifikāts
Dienvidrietumu peldvieta	Liepāja	Izcila	Izcila	Izcila	Piešķirts „Zilā karoga” sertifikāts
Pludmale pie stadiona	Liepāja	Izcila	Izcila	Izcila	Piešķirts „Zilā karoga” sertifikāts

Rēzekne

Peldvietas nosaukums	Atrašanās vieta	Kvalitāte pēc 2006/7/EK		Kopējā mikrobiol. kvalitāte	Piezīmes
		Pēc <i>E. Coli</i>	Pēc enterokokiem		
Kovšu ezera peldvieta	Rēzekne	Izcila	Izcila	Izcila	

Rīga

Peldvietas nosaukums	Atrašanās vieta	Kvalitāte pēc 2006/7/EK		Kopējā mikrobiol. kvalitāte	Piezīmes
		Pēc <i>E. Coli</i>	Pēc enterokokiem		
Bābelīte	Rīga	Izcila	Izcila	Izcila	
Vecāķi	Rīga	Izcila	Izcila	Izcila	Piešķirts „Zilā karoga” sertifikāts
Vakarbuļļi	Rīga	Izcila	Izcila	Izcila	Piešķirts „Zilā karoga” sertifikāts
Daugavgrīva	Rīga	Izcila	Izcila	Izcila	
Daugavas upes	Rīga	Izcila	Izcila	Izcila	

peldvieta „Lucavsala”					
Daugavas upes peldvieta „Rumbula”	Rīga	Labā	Izcila	Labā	

Ventspils

Peldvietas nosaukums	Atrašanās vieta	Kvalitāte pēc 2006/7/EK		Kopējā mikrobiol. kvalitāte	Piezīmes
		Pēc <i>E. Coli</i>	Pēc enterokokiem		
Būšnieku ezers	Ventspils	Izcila	Izcila	Izcila	
Ventspils pilsētas pludmale	Ventspils	Izcila	Izcila	Izcila	Piešķirts „Zilā karoga” sertifikāts
Staldzenes pludmale	Ventspils	Izcila	Izcila	Izcila	

Brocēnu novads

Peldvietas nosaukums	Atrašanās vieta	Kvalitāte pēc 2006/7/EK		Kopējā mikrobiol. kvalitāte	Piezīmes
		Pēc <i>E. Coli</i>	Pēc enterokokiem		
Cieceres ezers	Brocēni	Izcila	Izcila	Izcila	

Daugavpils novads

Peldvietas nosaukums	Atrašanās vieta	Kvalitāte pēc 2006/7/EK		Kopējā mikrobiol. kvalitāte	Piezīmes
		Pēc <i>E. Coli</i>	Pēc enterokokiem		
Višķu tehnikuma ciema peldvieta (Luknas ezers)	Višķi	Izcila	Izcila	Izcila	

Dobeles novads

Peldvietas nosaukums	Atrašanās vieta	Kvalitāte pēc 2006/7/EK		Kopējā mikrobiol. kvalitāte	Piezīmes
		Pēc <i>E. Coli</i>	Pēc enterokokiem		
Gaurata ezers	Dobeles pagasts	Izcila	Izcila	Izcila	

Dundagas novads

Peldvietas nosaukums	Atrašanās vieta	Kvalitāte pēc 2006/7/EK		Kopējā mikrobiol. kvalitāte	Piezīmes
		Pēc <i>E. Coli</i>	Pēc enterokokiem		
Kolka	Kolkas pagasts	Izcila	Izcila	Izcila	

Engures novads

Peldvietas nosaukums	Atrašanās vieta	Kvalitāte pēc 2006/7/EK		Kopējā mikrobiol. kvalitāte	Piezīmes
		Pēc <i>E. Coli</i>	Pēc enterokokiem		
Abragciems	Engures pagasts	Izcila	Izcila	Izcila	Piešķirts „Zilā karoga” sertifikāts
Klapkalnciems	Engures pagasts	Izcila	Izcila	Izcila	
Ķesterciems	Engures pagasts	Izcila	Izcila	Izcila	
Ragaciems	Lapmežcma pagasts	Izcila	Izcila	Izcila	

Krāslavas novads

Peldvietas nosaukums	Atrašanās vieta	Kvalitāte pēc 2006/7/EK		Kopējā mikrobiol. kvalitāte	Piezīmes
		Pēc <i>E. Coli</i>	Pēc enterokokiem		
Zirga ezers	Krāslavas pagasts	Izcila	Izcila	Izcila	

Kuldīgas novads

Peldvietas nosaukums	Atrašanās vieta	Kvalitāte pēc 2006/7/EK		Kopējā mikrobiol. kvalitāte	Piezīmes
		Pēc <i>E. Coli</i>	Pēc enterokokiem		
Ventas upe, Peldvieta „Mārtiņšala”	Kuldīga	Izcila	Izcila	Izcila	Piešķirts „Zilā karoga” sertifikāts

Limbažu novads

Peldvietas nosaukums	Atrašanās vieta	Kvalitāte pēc 2006/7/EK		Kopējā mikrobiol. kvalitāte	Piezīmes
		Pēc <i>E. Coli</i>	Pēc enterokokiem		
Skultes pludmale, peldvieta „Vārzas”	Skultes pagasts	Izcila	Izcila	Izcila	
Limbažu Lielzera peldvieta	Limbaži	Izcila	Izcila	Izcila	Piešķirts „Zilā karoga” sertifikāts

Mērsraga novads

Peldvietas nosaukums	Atrašanās vieta	Kvalitāte pēc 2006/7/EK		Kopējā mikrobiol. kvalitāte	Piezīmes
		Pēc <i>E. Coli</i>	Pēc enterokokiem		
Mērsrags	Mērsraga pagasts	Izcila	Laba	Laba	

Pāvilostas novads

Peldvietas nosaukums	Atrašanās vieta	Kvalitāte pēc 2006/7/EK		Kopējā mikrobiol. kvalitāte	Piezīmes
		Pēc <i>E. Coli</i>	Pēc enterokokiem		
Pāvilostas pilsētas peldvieta	Pāvilosta	Izcila	Izcila	Izcila	

Rēzeknes novads

Peldvietas nosaukums	Atrašanās vieta	Kvalitāte pēc 2006/7/EK		Kopējā mikrobiol. kvalitāte	Piezīmes
		Pēc <i>E. Coli</i>	Pēc enterokokiem		
Lubānas ezera peldvieta	Gaigalavas pagasts	Izcila	Izcila	Izcila	
Rāznes ezera peldvieta Lipuškos	Mākoņkalna pagasts	Izcila	Izcila	Izcila	

Rojas novads

Peldvietas nosaukums	Atrašanās vieta	Kvalitāte pēc 2006/7/EK		Kopējā mikrobiol. kvalitāte	Piezīmes
		Pēc <i>E. Coli</i>	Pēc enterokokiem		
Roja	Rojas pagasts	Izcila	Izcila	Izcila	

Rucavas novads

Peldvietas nosaukums	Atrašanās vieta	Kvalitāte pēc 2006/7/EK		Kopējā mikrobiol. kvalitāte	Piezīmes
		Pēc <i>E. Coli</i>	Pēc enterokokiem		
Peldvieta „Pie Papes bākas”	Rucavas pagasts	Izcila	Izcila	Izcila	

Salacgrīvas novads

Peldvietas nosaukums	Atrašanās vieta	Kvalitāte pēc 2006/7/EK		Kopējā mikrobiol. kvalitāte	Piezīmes
		Pēc <i>E. Coli</i>	Pēc enterokokiem		
Ainaži	Ainaži	Izcila	Izcila	Izcila	
Salacgrīva	Salacgrīva	Izcila	Izcila	Izcila	
Tūjas peldvieta (atpūtas vieta)	Liepupes pagasts	Izcila	Izcila	Izcila	

Saldus novads

Peldvietas nosaukums	Atrašanās vieta	Kvalitāte pēc 2006/7/EK		Kopējā mikrobiol. kvalitāte	Piezīmes
		Pēc <i>E. Coli</i>	Pēc enterokokiem		
Saldus ezers	Saldus	Izcila	Izcila	Izcila	

Saulkrastu novads

Peldvietas nosaukums	Atrašanās vieta	Kvalitāte pēc 2006/7/EK		Kopējā mikrobiol. kvalitāte	Piezīmes
		Pēc <i>E. Coli</i>	Pēc enterokokiem		
Saulkrasti, peldvieta „Centrs”	Saulkrasti	Izcila	Izcila	Izcila	Piešķirts „Zilā karoga” sertifikāts
Saulkrasti, peldvieta „Rūķīši”	Saulkrasti	Izcila	Izcila	Izcila	

Siguldas novads

Peldvietas nosaukums	Atrašanās vieta	Pēc <i>E. Coli</i>	Pēc Enterokokiem	Kopējā mikrobiol. kvalitāte	Piezīmes
Gaujas upe, pilsētas peldvieta	Sigulda	Izcila	Izcila	Izcila	